

# NADACE NAŠE DÍTĚ

*Spolehlivý partner pro dobré skutky*

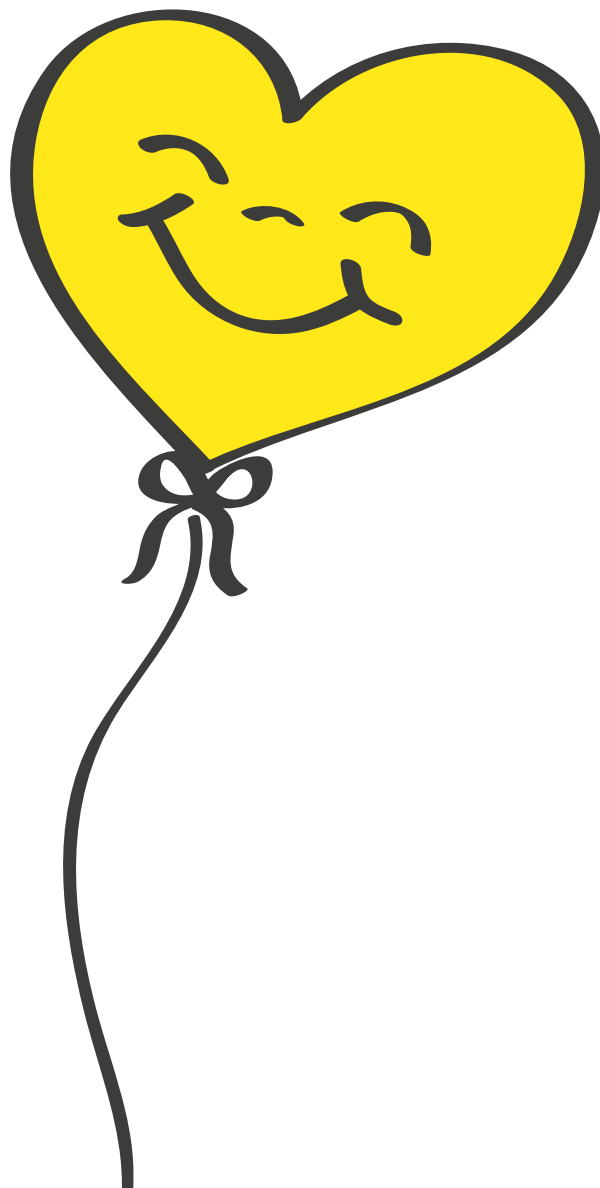


*Výroční zpráva 2020*

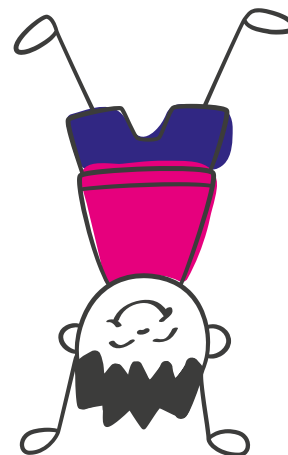
# JSME TU PROTO, ABYCHOM POMÁHALI, ALE BEZ SRDCE BY TO NEŠLO

*Pomáháme již 27 let dětem  
mentálně i fyzicky handicapovaným,  
týraným, zneužívaným a opuštěným  
a také dětem, které se ocitly  
v obtížné životní situaci.*

*Kromě přímé finanční  
podpory ohrožených dětí  
a organizací, které děti  
chrání, poskytujeme  
bezplatné právní  
poradenství, tvoříme  
osvětové kampaně.*



# OBSAH



<b>Slovo Ing. Marty Ptáčkové, předsedkyně správní rady</b>	<b>2</b>
<b>Organizační struktura 2020</b>	<b>3</b>
<b>Projekty 2020</b>	<b>4</b>
<b>Příklady pomoci a poděkování od příjemců darů</b>	<b>8</b>
Přerozdělení finančních prostředků v roce 2020	9
Individuální žádosti a Konto Naše dítě	10
<b>Grantové řízení innogy Česká republika a.s.</b>	<b>14</b>
<b>Linka právní pomoci oslavila 15 let</b>	<b>15</b>
<b>Medailonek Zuzany Budyšové, zakladatelky Nadace Naše dítě</b>	<b>17</b>
<b>Přehled přijatých darů</b>	<b>19</b>
<b>Poděkování partnerům</b>	<b>20</b>
<b>Hospodaření Nadace Naše dítě za rok 2020</b>	<b>22</b>
<b>Zpráva nezávislého auditora</b>	<b>23</b>
<b>Účetní závěrka Nadace Naše dítě k 31. 12. 2020</b>	<b>26</b>
Rozvaha	26
Výkaz zisku a ztráty	32
<b>Příloha k účetní závěrce Nadace Naše dítě k 31. 12. 2020</b>	<b>35</b>
<b>Další náležitosti výroční zprávy vyplývající ze zákona</b>	<b>45</b>
<b>Základní údaje o Nadaci Naše dítě</b>	<b>46</b>

# SLOVO Ing. MARTY PTÁČKOVÉ, předsedkyně správní rady



**Vážení přátelé, vážení mecenáši  
a milí sponzoři Nadace Naše dítě,**

ohlédnutí za nelehkým rokem 2020 nám přineslo jedno důležité zjištění – naši dárci jsou stále štědrí, ať už ti drobní, nebo ti korporátní. Společně jsme úspěšně zvládli další rok spolupráce ve prospěch dětí, které naši pomoc naléhavě potřebují.

Covid-19 vyvolal v naší zemi vlnu solidarity s potřebnými a také naše nadace na tuto situaci velmi rychle zareagovala. S hrdostí mohu říci, že Nadace Naše dítě ve 27. roce své působnosti opět dostala své seriózní pověsti a naplnila svoje hlavní poslání, kterým je pomoc sociálně znevýhodněným a handicapovaným dětem.

V těžkém loňském roce jsme k této skupině ještě přidali děti žijící pouze s jedním rodičem. Kvůli opatřením souvisejícím s vyhlášeným nouzovým stavem se mnoho rodičů samoživitelů dostalo do finančních potíží, přišlo

o práci apod. Nabídli jsme jim možnost požádat o finanční podporu v rámci Covidové výzvy, kterou jsme vyhlásili už v dubnu 2020. A i díky tomu se v loňském roce výrazně zvýšil počet individuálních žádostí a výrazně převýšil žádosti od neziskových organizací. Pomohli jsme rekordnímu počtu rodin s dětmi – celkem 208 rodinám.

Naše nepřetržitá podpora je možná především díky dlouholeté spolupráci s našimi věrnými a klíčovými sponzory innogy ČR, KIA, Kantar, ROSSMANN, Energy Group, Pražská energetika a dalšími. K těm v tomto roce přibyla společnost Penny Market. Bez velkorysého mecenášství všech těchto partnerů bychom se neobešli.

Velké poděkování patří společnosti KIA, která dlouhodobě pomáhá dětem s diagnózou dětské mozkové obrny a s poruchami autistického spektra. Dlouholetým patronem nadace a pravidelným dárcem je společnost innogy ČR, oběma společnostem děkuji za jejich štědrost.

Nemohu samozřejmě zapomenout ani na naše drobné dárcy, kterých si velmi vážíme za jejich pravidelnou a nezištnou pomoc a za důvěru, kterou nám svými příspěvky vyjadřují. Společně s ostatními mecenáši opět umožnili zlepšit kvalitu života mnoha znevýhodněným a handicapovaným dětem.

Linka právní pomoci díky kvalifikovanému a laskavému týmu advokátů řešila 155 naléhavých případů a žádostí o pomoc. Jednalo se především o poradenství v oblasti rodičovských sporů o děti, které bohužel stále narůstají v neprospěch dětí. Odborné rady volajícím poskytují advokáti České advokátní komory bez nároku na honorář. Velké díky!

S poděkováním nemohu zapomenout ani na pracovní kolektiv nadace, který dokázal rychle zareagovat novými nápady a zvýšeným úsilím na aktuálně vzniklou krizovou situaci, ve které se ocitli rodiče samoživitelé a jejich děti v souvislosti s nouzovým stavem v naší zemi. Společně s naším stabilním kolektivem v nadaci jsme se přesvědčili, že pro dobročinnost lze získávat jak nové firemní sponzory, tak i srdce a pomoc veřejnosti. Zakládáme si na důvěryhodnosti a transparentnosti hospodaření, což od založení nadace ověřuje renomovaná auditorská firma Ernst & Young Audit, s.r.o., nyní EY. Velký dík! Auditované výsledky předkládáme našim sponzorům a veřejnosti v této výroční zprávě s prosbou: zachovejte nám přízeň, aby mohla Nadace Naše dítě ve své práci nadále pokračovat a podporovat děti a rodiny, které to potřebují!

Ing. Marta Ptáčková

# ORGANIZAČNÍ STRUKTURA 2020

## Správní rada nadace

Ing. Marta Ptáčková  
předsedkyně správní rady

PaedDr. Jaroslava Jalovecká  
místopředsedkyně správní rady

Mgr. Martin Chalupský  
člen správní rady

## Dozorčí rada nadace

PhDr. Iva Chaloupková  
předsedkyně dozorčí rady

doc. MUDr. Jan Janota, Ph.D.  
člen dozorčí rady

Ing. Jan Baudyš  
člen dozorčí rady

## Zaměstnanci nadace



Ing. Zuzana  
Baudyšová  
zakladatelka  
a prezidentka  
nadace



PhDr. Ivana  
Kozáková  
pověřená řízením  
nadace



Mgr. Zuzana  
Šafářová  
zástupkyně  
ředitelky,  
manažerka  
projektů,  
specialistka PR  
a reklamy



Hana Schöttová  
tajemnice nadace

Bc. Štěpánka Gregorová  
– mateřská dovolená  
(od června 2018)

# PROJEKTY 2020

## Mimořádná covidová pomoc pro rodiče v nouzi

Krátce po vyhlášení nouzového stavu jsme zareagovali na vzniklou situaci a nasměřovali naši pomoc k ohroženým skupinám obyvatel, kterými se více než jindy staly děti žijící pouze s jedním rodičem. Mnoho rodičů samoživitelů se v průběhu celého loňského roku ocitlo ve finanční nouzi v důsledku opatření souvisejících s onemocněním covid-19. Nejzranitelnějším skupinám obyvatel stále hrozí dluhové pastí a exekuce.

Vyhlásili jsme proto mimořádný příspěvek pro single rodiče ve výši 2 000–5 000 korun. Příspěvek sloužil na základní potřeby, jako jsou potraviny, drogerie, doplatky nájmu a energií, školkovné či obědy pro děti.

Do konce roku 2020 jsme pomohli více než 80 dětem v nouzi.

## KIA

Společně s KIA dlouhodobě pomáháme dětem s diagnózami DMO a poruchami autistického spektra. Za rok 2020 jsme obdrželi na pomoc dětem částku 416 600 korun. Díky této stabilní pomoci jsme mohli pomoci 20 dětem, především s úhradou rehabilitací, hipoterapií, příspěvkem na operaci či osobní asistenci. Podpořili jsme také jednu organizaci, která pomáhá dětem s autismem, a to konkrétně příspěvkem na pomůcky pro rozvoj dětí s touto diagnózou.



## ROSSMANN – KDE SRDCE POMÁHÁ

V roce 2020 jsme díky společnosti ROSSMANN mohli podpořit vážně nemocného Mirka a usnadnit život jemu i jeho rodině. V podzimní vlně charitativního projektu KDE SRDCE POMÁHÁ společnosti ROSSMANN se pro Mirka v rámci věrnostního programu ROSSMANN CLUB vybralo 256 462 korun.

Nový vůz usnadní Mirkovi i celé rodině přepravu na nejrůznější vyšetření, cestování MHD není pro Mirka vhodné vzhledem k diagnóze a léčbě nemoci. Má totiž hodně oslabenou imunitu a náročné je to samozřejmě i pro jeho maminku. Příspěvek od společnosti ROSSMANN byl proto pro rodinu velkou pomocí. Také prodejce vozu, firma AMB Praha, vyšel rodině vstříc a poskytl jí slevu na vůz v hodnotě vyšší než čtvrt milionu korun.

Naše spolupráce s ROSSMANN nadále pokračuje v rámci charitativního projektu KDE SRDCE POMÁHÁ. Výběr financí probíhá přes věrnostní aplikaci společnosti ROSSMANN.



### Velkorysá pomoc od KANTAR

Společnost KANTAR je naším pravidelným dlouholetým podporovatelem a v roce 2020 nám přispěla částkou 272 550 korun. Díky této pomoci jsme mohli uhradit desítky žádostí o pomůcky, rehabilitaci apod. Například jsme podpořili patnáctiletou Nikolku, která trpí oboustrannou hluchotou, a potřebovala proto zvukový procesor. Také jsme přispěli pětileté Anežce na ohrádku – trpí Dravetovým syndromem, který způsobuje těžké epileptické záchvaty a postupně také psychomotorickou retardaci dítěte v různém stupni. Anežka je v pěstounské péči, musí být pod neustálým dohledem, ohrádku proto v péči o ni výrazně pomůže.

### Rich Life pochod pro Marušku

V sobotu 13. června 2020 jsme se vydali do Divoké Šárky, abychom společně s firmou Rich Life Consulting pomohli Marušce a její rodině vybrat finance na nový, prostornější automobil. Čtrnáctiletá Maruška trpí spinální svalovou atrofií II. až III. typu a je odkázaná na vozíček. Přesto je moc šikovná, má spoustu koníčků, chodí do školy a užívá si výlety do přírody. S přepravou je to samozřejmě trochu složitější. V červnu jsme zorganizovali dobročinný pochod Divokou Šárkou a na pomoc Marušce jsme vybrali úžasných 23 000 korun. Firma darovala částku 50 000 korun a společně i s naším nadačním příspěvkem jsme rodině poslali celkem 100 000 korun.

Užili jsme si krásnou slunnou sobotu v přírodě a zároveň jsme pomohli někomu, kdo to má v životě o poznání složitější. Děkujeme všem zúčastněným – přispěvatelům, organizátorům a zdatným pomocníkům v terénu!



### Pomáháme s PENNY

Nově se nám podařilo navázat spolupráci s firmou Penny Market s.r.o., která se rozhodla v rámci svých CSR aktivit podpořit naši nadaci podzimním vydáním svého magazínu S PENNY u stolu. Z prodeje časopisu plného receptů na skvělé dobroty věnovala firma 729 325 korun na pomoc dětem! Šek nám u vánočního stroměčku předal sám pan Jens Krieger, generální ředitel Penny Market Česká republika.





### Česká mincovna podpořila holčičku a autismem

K uctění památky prvního výročí úmrtí legendy české pop-music Karla Gotta se Česká mincovna rozhodla uspořádat aukci sběratelsky vzácných stříbrných medailí a výtěžek věnovat na úhradu výcviku asistenčního psa Majla pro jedenáctiletou Emu. Holčička trpí druhem autistické poruchy, která jí znesnadňuje běžný život, a pes Majlo se po dokončení výcviku stane jejím komunikačním mostem s okolím. Hlavním artiklem vzpomínkového prodeje byla trojice vyprodaných uncových stříbrných medailí, které Česká mincovna vydala jako speciální limitovanou edici v roce 2019 u příležitosti 80. narozenin Karla Gotta. Tyto sběratelsky velmi cenné kusy byly vydraženy za 46 600 korun.



### Mimoškolní vzdělávání sociálně znevýhodněných dětí

Ve školním roce 2019/2020 jsme se poprvé zaměřili na podporu mimoškolního vzdělávání dětí ze sociálně vyloučených a chudých oblastí. V roce 2020 jsme v této podpoře pokračovali díky dvěma soukromým sponzorům. Cílem projektu je poskytnout sociálně znevýhodněným dětem možnost rozvíjet své dovednosti a znalosti stejně jako jejich vrstevníci. Podpořili jsme 27 dětí žijících s rodičem samoživitelem nebo děti z pěstounských rodin při vzdělávacích aktivitách mimo školu, například v jazykových kurzech, při doučování ve školních předmětech a také při pobytech na letních táborech.



### ČEZ – Pomáhej pohybem

V aplikaci Nadace ČEZ Pomáhej pohybem jsme díky pohybovým aktivitám uživatelů vybrali na podzim roku 2020 celkem 150 000 korun. Celá částka putovala na technické vybavení pro distanční výuku sociálně znevýhodněných dětí.

Distanční online výuka byla v loňském roce jedinou možnou cestou vzdělávání a řada rodičů, kteří jsou na výchovu dětí sami nebo se ocitli v krizi v důsledku pandemie covid-19, neměla finance na pořízení tabletu či notebooku pro své děti. Školáci tak ztráceli kontakt se svými vrstevníky a kromě sociální vazby jim unikalo i učivo. Dětem jsme nákupem technického vybavení umožnili plnohodnotně se účastnit distanční výuky, stejně jako jejich spolužáci, pro které je technické vybavení běžnou součástí jejich domácností.



Celkem jsme díky příspěvku od Nadace ČEZ mohli podpořit 20 dětí nákupem notebooků a tabletů.



### Souhvězdí pomoci Alza.cz

Stali jsme se součástí Souhvězdí pomoci – charitativní platformy největšího českého e-shopu. Díky zákazníkům Alza.cz jsme v roce 2020 vybrali 180 000 korun, které jsme přerozdělili ve prospěch rodičů samoživitelů. První sbírka byla směřována na nákup potravin, oblečení a dalších základních potřeb pro děti žijící pouze s jedním rodičem. Druhou sbírku jsme zaměřili na pomoc před Vánoci, vybrané finance poskytly opět rodičům samoživitelům možnost udělat krásné svátky svým dětem i přes nepříznivou finanční situaci.



### Dokončení projektu s CZC.cz

Na konci roku 2018 proběhla na e-shopu CZC.cz veřejná sbírka, ve které se díky zákazníkům vybral téměř 1 milion korun. Celá částka již byla z Nadace Naše dítě přerozdělena ve prospěch handicapovaných dětí a také organizací, které o děti s handicapem pečují.

Peníze ze sbírky putovaly v průběhu celého roku 2019 a ještě také v roce 2020 především na technické pomůcky pro děti se sluchovými vadami, dále v mnoha případech na invalidní vozíky, zádržné a záchytné systémy, cvičební přístroje, polohovací zařízení, neurostimulátory nebo také různé typy tabletů pro děti s poruchami autistického spektra.

### Věcná pomoc

Na jaře a na podzim jsme obdrželi materiální pomoc od našeho dárcce, společnosti Unilever: zubní kartáčky a pasty, sprchové gely, prací prostředky a aviváže, čisticí prostředky, dezinfekce, tekutá mýdla a další potřebnou drogerii. To vše jsme distribuovali do dětských domovů, azylových domů a Klokánků, celkem do 14 zařízení. Součástí věcné pomoci byly v roce 2020 také repasované žárovky od společnosti innogy ČR.

### Pomoc soukromých osob

#### Pomoc pro Sárinku

Velmi si vážíme podpory dvou rodin, které se rozhodly přispět Sárince na zdravotní kočárek. Příběh Sárinky byl zveřejněn na našem webu a netrvalo dlouho a oslovil nás pan František, který si přál přispět právě Sárince. Dvě rodiny daly dohromady částku 31 500 korun, která plně pokryla úhradu speciálního kočárku. Sárinka z něho měla velkou radost, má v něm dostatek prostoru a nic jí netlačí.

*„S velikým vděkem děkujeme dvěma rodinám, že přispěly tak velkou částkou na speciální kočárek pro naši dceru Sárinku. Moc si toho vážíme, že jste se rozhodli právě naší Sárince pomoci a že jste věnovali tak obrovskou částku! Sárinka se nám teď může projíždět v kočárku, ve kterém už jí nic netlačí, a nemá stříšku těsně nad obličejem. Je skvělé, že jsou mezi námi lidé, jako jste Vy, kterým nejsou lhostejné osudy jiných lidí a dokážou jim pomoci! O to více je to překvapující v této dnešní nelehké době.“*



# PŘÍKLADY POMOCI A PODĚKOVÁNÍ od příjemců darů



## Víteček

Vítečkovi jsou dva roky a trpí Downovým syndromem. Za rok 2020 jsme Vítkovi přispěli celkem 22 300 korun na hipoterapii a ergoterapeutické vyšetření.



## Kubík

Jedenáctiletému Kubovi jsme přispěli částkou 10 000 korun na neurorehabilitaci.



## Nikolka

Patnáctileté Nikolce jsme přispěli 25 000 korun na zvukový procesor.



## Anežka

Pětiletá Anežka trpí Dravetovým syndromem. Přidruženými diagnózami tohoto onemocnění jsou epilepsie a také mikrocefalie. Pěstounům, kteří Anežku mají v péči, jsme přispěli částkou 10 000 korun na ohrádku, která jí poskytuje bezpečný prostor.



## Filip

Patnáctiletému Filipovi jsme přispěli na elektrický vozíček částkou 20 000 korun. „Filip už má vozík doma a je neskutečně nadšený. Konečně může do přírody, do města, za kamarády a na místa, která předtím navštívit nemohl. Vozík mu umožní splnit si svůj sen, pokusit se o absolvování talentové přijímací zkoušky na konzervatoři Jana Deyla v Praze.“



## Josífek, 3 roky

Tříletému Pepíčkovvi s diagnózou DMO jsme přispěli částkou 15 000 korun na neurofyzioterapii.

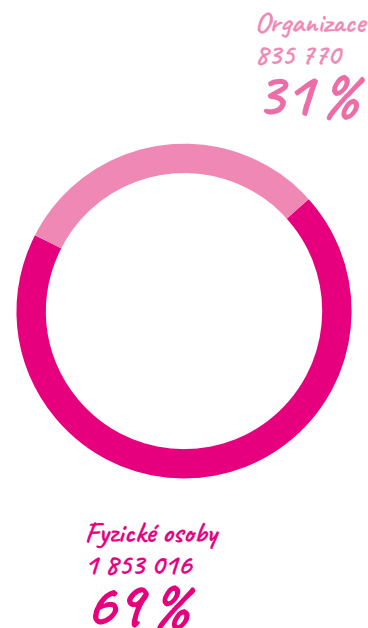


# PŘEROZDĚLENÍ FINANČNÍCH PROSTŘEDKŮ v roce 2020

Díky štědrosti a vstřícnosti sponzorů, partnerů a dárců mohla Nadace Naše dítě pomoci desítkám rodin a organizací. Rodiny nadací v roce 2020 hojně žádaly o úhradu léčebného a rehabilitačního pobytu pro handicapované děti, o úhradu sluchadel, speciálních kočárků a dalších kompenzačních zdravotních pomůcek. Organizace pracující s handicapovanými dětmi a opuštěnými dětmi nás často žádaly o pomoc s financováním provozu a o pomoc s financováním potřeb a výletů pro děti.

Celková přerozdělená částka ve prospěch ohrožených dětí v roce 2020 byla 2 691 000 korun. Počet proplacených žádostí od 1. 1. 2020 do 31. 12. 2020 byl 159, z čehož se v 138 případech jednalo o pomoc v rodinách a v 21 případech o pomoc organizacím. Organizacím pracujícím s handicapovanými dětmi a opuštěnými dětmi bylo z celkové částky uvolněno 835 770 korun. Mezi 138 rodin bylo přerozděleno 1 853 016 korun.

## Přerozdělení poskytnutých finančních prostředků v roce 2020



*\* Celková přerozdělená částka  
ve prospěch ohrožených dětí  
v roce 2020 byla 2 691 000 korun.*

# INDIVIDUÁLNÍ ŽÁDOSTI A KONTO NAŠE DÍTĚ

## Individuální žádosti a poskytnuté nadační příspěvky

Žadatel	Účel poskytnutého příspěvku	Částka v Kč
Alena R.	příspěvek na automobil, Miroslav 18 let, paraplegik	256 462
Alena H.	příspěvek na vozidlo, Maruška 14 let, spinální atrofie	100 000
Alkmeon	robotická rehabilitace Lokomat	100 000
Jana N.	roční doučování ČJ, AJ, M, Kristýna 15 let, Karolína 12 let, v pěstounské péči	62 657
Klára Š.	rehabilitace Centrum Hájek, Matěj 7 let, DMO	42 000
Marcel K.	osobní asistence, Jonáš 11 let, PAS	35 680
Vlasta M.	elektrický vozík, Jan 17 let, DMO	35 000
Ilona K.	taneční škola, Renné 15 let	32 024
Sára P.	rehabilitační kočár, Sára 5 let	31 500
Jana S.	hipoterapie, Jana 18 let, DMO	30 000
Farní charita Česká Lípa	školní potřeby pro děti azylového domu Jonáš	25 000
Jana B.	zvukový procesor, Nikola 15 let	25 000
Linda H.	zdravotní židle, Ondřej 3 roky, DMO	25 000
Markéta B.	elektrický vozík, Ondra 16 let, dětský parkinsonismus	25 000
Blanka K.	notebook Johan a Florimon 14 let, myotonická dystrofie	23 500
Zuzana Š.	hipoterapie, Vítek 1 rok, Downův syndrom	14 300
Acorus	projekt Podpora pro traumatizované děti	20 000
Centrum společ. zájmu	projekt na zvýšení vzdělanosti	20 000
Daniela B.	rehabilitace Hájek, Jakoubek a Matýsek 11 let	20 000
Drahomíra J.	neuror rehabilitace, Anička 7 let, DMO	20 000
Eva K.	kochleární implantát, Nikolas 10 let	20 000
Eva S.	neuroterapie, Kateřina 16 let, DMO	20 000
Jitka V.	rehabilitace, Dominika 10 let, kvadruplegie	20 000
Margarita A.	osobní asistence, Emilie 13 let, PAS	20 000
Marie P.	operace Ulzibath, Ondra 12 let, DMO	20 000
Naděžda P.	elektrický vozík, Filip 15 let, DMO	20 000
Nikola H.	elektrický vozík, Dominik 13 let, DMO	20 000
Renata Č.	ubytování speciální škola, Aleš 17 let, transplantace srdce	20 000
Romana L.	příspěvek na automobil, Samuel 7 let	20 000
Šárka L.	rehabilitace Armandi, Natálka 3 roky, kombinovaná postižení	20 000
Za sklem	poznávací výlety pro děti s PAS	20 000
Klára M.	tábor pro 4 děti, pomoc v hmotné nouzi	19 799
Barbora K.	fyzioterapie AXON, Pavlík 10 let, DMO	17 350
Kateřina M.	zdravotní lůžko, Linda 13 let, PAS	17 000
Blanka M.	polohovací zařízení, Michaela 11 let, DMO	15 000
Lenka B.	příspěvek na motorové vozidlo, Ondra 14 let, DMO	15 000
Lenka T.	rehabilitace Arcada, Daniel 17 let, DMO	15 000

Žadatel	Účel poskytnutého příspěvku	Částka v Kč
Linda L.	rehabilitace, Alexandra 6 let, DMO	15 000
Lucie B.	rehabilitace, Daniel 18 let, vícečetná postižení	15 000
Marianna Š.	neurorehabilitace Hájek, Lukáš 15 let, DMO	15 000
Marie B.	rehabilitace Therasuti, Lucien 4 roky, Cohenův syndrom	15 000
Monika M.	neurofyzioterapie Sarema, Josífek 3 roky, DMO	15 000
Pavčina B.	pohon k invalidnímu pohybu, Ondřej 16 let, DMO	15 000
Petra H.	rehabilitace Kosmík, Viktorka 4 roky	15 000
Petra S.	chodítko, Berenika 6 let, kvadrupostižení	15 000
Petra V.	neurofyzioterapie, Damián 3 roky, DMO	15 000
Sabina H.	rehabilitace, Sára 4 roky, DMO	15 000
Vendula K.	neurorehabilitace, Toník 3 roky, DMO	15 000
Veronika	asistence dětí s SMA a svalovou dystrofií	15 000
Rozum a cit	podpora pro odlehčení pro děti v pěstounské péči	14 000
Gabriela P.	asistenční služby, Natálie 12 let, PAS	13 680
Zdenka T.	doučování, Barbora 12 let, pěstounská péče	13 200
Evženie T.	brýle 14 dioptrií, Nikola 13 let, oční vada	13 144
Martina H.	operace Ulzibath, Adam 13 let, DMO	13 000
Hana P.	terapie Kosmík, Lucinka 2 roky	12 200
Andrea J.	rehabilitace Klímkovice, Deniska 3 roky, DMO	12 000
Irena R.	mechanický vozík, Lukáš 17 let, DMO	12 000
Petra P.	příspěvek v nouzi 2 děti	10 900
Petra N.	zdravotní kočárek, Jakub 11 let	10 651
Zuzana V.	2x notebook pro distanční výuku, děti v pěstounské péči	10 479
Kateřina K.	iPad, Matyáš 1 rok, zrakové postižení	10 009
Apolinářská nedonošeňátka	náhradní lžice k neonatálnímu videolaryngoskopu	10 000
Dům tří přání	relaxačně terapeutický pobyt pro ohrožené děti	10 000
Hana Z.	ohrádka, Anežka 5 let, Dravetův syndrom	10 000
Helena M.	rehabilitace Centrum Hájek, Jakub 8 let, DMO	10 000
Jitka Č.	rehabilitace Therasuti, Zuzanka 5 let, paraparéza dolních končetin	10 000
Julie W.	osobní asistence, Danielka 14 let, PAS	10 000
Kateřina V.	příspěvek na automobil, Dominik 5 let, PAS	10 000
Linka bezpečí	zajištění provozu Linky bezpečí	10 000
Marie K.	rehabilitace Mirákl, Maruška 3 roky, DMO	10 000
Marie S.	rehabilitace, Jana 18 let, DMO	10 000
Martina N.	rehabilitace Arcada, Natálie 5 let	10 000
Maryna H.	rehabilitace AXON, Maxík 4 roky, DMO	10 000
Monika P.	příspěvek na automobil, Fabián 6 let, DMO	10 000

Žadatel	Účel poskytnutého příspěvku	Částka v Kč
Monika R.	neuror rehabilitace AXON, Jakub 11 let	10 000
Pavčina N.	speciální koupací lehátko, Hermínka 12 let, Rhettův syndrom	10 000
Petr V.	rehabilitace AXON, Nikolas 11 let, DMO	10 000
Rastislav K.	osobní asistence, Zoika 9 let, DMO	10 000
Slezská diakonie	pomůcky pro děti v nepříznivé sociální situaci	10 000
Soňa T.	zádržný systém, Jiří 13 let, PAS	10 000
Stanislava D.	chodící pás, Matyáš 7 let, DMO	10 000
Šárka C.	výuka klavíru, Rudolf a Radim 10 a 11 let, ADHD a další	10 000
Věra K.	rehabilitace Armandi, Michal 12 let, kvadrupostížení	10 000
Zuzana D.	neuror rehabilitace, Adam 7 let, spastická triparéza	10 000
Jana J.	úhrada speciální MŠ, Lukáš 4 roky, ADHD	9 800
MŠ Kardinála Berana	záchytný systém	9 770
Olga P.	notebook, Veronika 18 let, distanční výuka, pěstounská péče	8 541
Jana M.	tábor, Pavel a Jakub 8 a 11 let, hmotná nouze	8 100
Hana K.	lokomat AXON, Tereška 3 roky, DMO	8 000
Martina S.	asistenční služby, Karolínka 9 let, PAS	7 600
Jaroslava H.	doučování ČJ, Martin 14 let, nepříznivá sociální situace	7 000
Klára B.	doučování ČJ, Daniel 12 let, nepříznivá sociální situace	7 000
Lenka T.	doučování ČJ, Jan 14 let, nepříznivá sociální situace	7 000
Hana K.	doučování AJ, Anna 12 let	6 000
Ludmila H.	doučování AJ ČJ, Michal 15 let	5 500
Martina J.	hiporehabilitace, Adam 8 let, PAS	5 200
Boleslav T.	příspěvek na automobil, Samuel 7 let, metabolická porucha	5 000
Centrum Hájek	Vojtův stůl	5 000
Donuta V.	sluchadla, Szymon 12 let, kombinovaná postižení	5 000
Hospic sv. Jiří	mechanický vozík pro dětskou paliativní péči	5 000
Irena P.	doučování AJ, M, Pavčina 14 let	5 000
Kateřina M.	příspěvek na sluchadla, David 11 let, pěstounská péče	5 000
Kateřina R.	iPad Filípek, 4 roky, PAS	5 000
Lenka H.	pomoc v hmotné nouzi, Tomášek 8 let, PAS	5 000
Markéta L.	příspěvek v nouzi 2 děti	5 000
Michal H.	neurostimulátor, Jindřich 6 let	7 000
Regina C.	doučování AJ, M, Václava 10 let	5 000
Slávka S.	rehabilitace Sarema, Honzík 8 let, kvadruparéza	5 000
Sylva B.	příspěvek v nouzi, 5 dětí	5 000
Blanka K.	školní lyžařský kurz, Kristýna 13 let	4 000
Jarmila Š.	příspěvek v nouzi, 4 děti	4 000
Nikola Š.	příspěvek v nouzi, 4 děti	4 000
Diana M.	doučování 6. tř., Veronika 13 let	3 600



Žadatel	Účel poskytnutého příspěvku	Částka v Kč
Jiřina P.	doučování 2. třída, Miroslav 8 let, pěstounská péče	3 600
Kamila R.	příměstský tábor, Tereška 7 let, Anetka 9 let	3 400
Terezie T.	škola v přírodě, Sebastian 14 let	3 300
Věra B.	výuka hry na klavír, Věrka 10 let, v pěstounské péči	3 150
Iveta G.	příspěvek v nouzi, 3 děti	3 000
Jana C.	příspěvek v nouzi, 3 děti	3 000
Jana P.	příspěvek v nouzi, 3 děti	3 000
Kateřina Š.	příspěvek v nouzi, 3 děti	3 000
Lucie P.	příspěvek v nouzi, 3 děti	3 000
Nikola G.	příspěvek v nouzi, 3 děti	3 000
Vít S.	příspěvek v nouzi, 2 děti	3 000
Markéta G.	taneční škola, Sofie 6 let	2 600
Kateřina Z.	kroužek fotbal, Ladislav 8 let a Leon 10 let, hmotná nouze	2 250
Erika B.	příspěvek v nouzi, 1 dítě	2 000
Hana K.	příspěvek v nouzi, 2 děti	2 000
Helena S.	příspěvek v nouzi, 1 dítě	2 000
Ivana P.	příspěvek v nouzi, 1 dítě	2 000
Jana H.	příspěvek v nouzi, 1 dítě	2 000
Jana S.	příspěvek v nouzi, 1 dítě	2 000
Karolína B.	příspěvek v nouzi, 2 děti	2 000
Karolína Z.	příspěvek v nouzi, 2 děti	2 000
Kateřina R.	příspěvek v nouzi, 2 děti	2 000
Kateřina T.	příspěvek v nouzi, 2 děti	2 000
Linda S.	příspěvek v nouzi, 2 děti	2 000
Lucia H.	příspěvek v nouzi, 2 děti	2 000
Lucie K.	příspěvek v nouzi, 2 děti	2 000
Ludmila Ž.	příspěvek v nouzi, 1 dítě	2 000
Martina K.	příspěvek v nouzi, 2 děti	2 000
Miroslava Š.	příspěvek v nouzi, 1 dítě	2 000
Simona M.	příspěvek v nouzi, 1 dítě	2 000
Simona P.	příspěvek v nouzi, 2 děti	2 000
Ulyana K.	příspěvek v nouzi, 1 dítě	2 000
Věra B.	příspěvek v nouzi, 2 děti	2 000
Veronika P.	příspěvek v nouzi, 1 dítě	2 000
Petra K.	příměstský tábor, Jiřík 10 let	1 700
Leona P.	ZUŠ, Sabina 9 let, hmotná nouze	1 500
Stanislav B.	doučování AJ, Lucie 13 let	1 200
Marcela H.	osobní asistence, Agátka 12 let, DMO	840
Radka T.	kroužek modelář, Vojtěch 9 let, hmotná nouze	600
<b>Celkem</b>		<b>2 076 786</b>

# GRANTOVÉ ŘÍZENÍ INNOGY ČESKÁ REPUBLIKA A.S.

Nadace Naše dítě obdržela od společnosti innogy Česká republika a.s. dar ve výši 1 000 000 Kč, který sloužil k udělení grantových příspěvků v roce 2020.

Z roku 2019 byl převeden dar ve výši 580 000 Kč, který nebyl v daném roce vyčerpán k udělení grantů. V období od 1. 1. 2020 do 31. 12. 2020 udělila nadace 7 projektům v ochraně dětí grantové příspěvky. Nadace Naše dítě mohla využít 50 000 Kč na realizaci výroční zprávy. Celkem v uvedeném období byly uděleny grantové příspěvky v celkové výši 562 000 Kč.

Po udělení grantů k 31. 12. 2020 ve výši 562 000 Kč, odečtení nákladů na realizaci grantového řízení a odečtení 50 000 Kč, které mohla nadace využít na výrobu výroční zprávy, byly převedeny zbylé finanční prostředky pro ohrožené děti ve výši 918 000 Kč na rok 2020.

## *Tabulka rozdělených finančních příspěvků z darů innogy Česká republika a.s. v roce 2020*

Organizace	částka
Centrum handicapovaných lyžařů, z.s.	70 000,00
Slunce v dlani, o.p.s.	160 000,00
Mimo domov, z.s.	160 000,00
Kiwanis klub Ostrava, z.s.	30 000,00
Klub stolního tenisu a plavání Karviná, z.s.	20 000,00
Společnost pro ranou péči Ostrava	22 000,00
NO FOOT NO STRESS, z.s.	100 000,00
<b>Celkem</b>	<b>562 000,00</b>

# LINKA PRÁVNÍ POMOCI oslavila 15 let

Provoz Linky právní pomoci spustila Nadace Naše dítě na konci roku 2005, v roce 2020 tedy oslavila své patnácté výročí. Spolupracující odborníci na rodinné právo za tuto dobu bezplatně zodpověděli tisíce telefonických a písemných dotazů.

Kterýkoliv z rodičů či prarodičů, ale i jiných rodinných příslušníků má možnost získat zdarma odbornou radu v oblasti právní ochrany nezletilých nebo pomoc s řešením problémů ve vztazích mezi rodiči a dětmi.

Nejčastější dotazy směřované na Linku právní pomoci se za tuto dobu týkaly sporu rodičů o výchovu a výživu nezletilých dětí při a po jejich rozvodu/rozchodu (35 %), velmi časté jsou nadále také dotazy týkající se změny péče o dítě, bránění ve styku s dítětem (30 %) nebo neplacení výživného (20 %). Nejčastějším tazatelem je potom jeden z rodičů (matka v 50 % případů, otec ve 21 %), výjimkou ale není ani prarodič či jiný příbuzný (11,3 %) či také nový partner rodiče. Odborníci a specialisté na rodinné právo dokážou poradit například také v oblasti pěstounské péče a v dalších záležitostech.

Linka právní pomoci je aktivní každou středu, a to od 14:00 do 18:00 hodin. Telefonní číslo Linky právní pomoci je 777 800 002. Bezplatné rady volajícím poskytují advokáti z České advokátní komory, kteří se zabývají především rodinným právem.

## Dlouhodobý tým advokátů, kteří odpovídali na dotazy v roce 2020:

JUDr. Martina Grofová  
Mgr. Michaela Štuksová  
Mgr. Eva Decroix  
JUDr. Hana Klímová  
JUDr. Eva Marvanová  
Mgr. David Strupek



VOLEJTE PRÁVNÍ POMOC  
**777 800 002**  
středa 14-18 hod., nebo [lp@nasedite.cz](mailto:lp@nasedite.cz)

Můžete přispět na Konto Naše dítě: 123131123/0600

Hovor je zprovozen jako běžný hovor do vzdálenosti.  
Linka, právní pomoc poskytnutá Nadací Naše dítě od roku 2005. Bezplatné rady poskytují advokáti, specialisté na rodinné právo.

[www.nasedite.cz](http://www.nasedite.cz)

*\* Nadace Naše dítě mnohokrát děkuje výše uvedeným advokátům, kteří bez nároku na honorář poskytují právní poradenství a pomáhají již mnoho let ohroženým dětem a jejich rodičům. Velice si vážíme ochoty a odborné práce všech našich advokátů.*

KAŽDODENNÍ PRACÍ NADACE SE SNAŽÍME CO NEJLÉPE  
NAPLNĚVAT PŘÁNÍ A CÍLE NAŠÍ ZAKLADATELKY ZUZANY  
BAUDYŠOVÉ. JEJÍ MYŠLENKY TU STÁLE SILNĚ REZONUJÍ.

„Mám ráda děti, jejich  
bezlestnost a bezprostřední  
vyjadřování emocí.“

„Budu se hodně snažit,  
aby se situace slabších  
a obětí zlepšila.“

„Snažíme se  
o naplňování Úmluvy  
o právech dítěte  
a celkové zlepšení naší  
legislativy.“



„Podstatné ale je, aby dítě  
kolem sebe cítilo lásku  
a jistotu. Jeho nejlepší  
ochranou je dobrá rodina.“

„Pomáhat druhým je nejen  
o dobrém srdci, ale také  
o pokoře... Doufám, že pokoru  
vlastním, bez ní to nejde...“

# MEDAILONEK ZUZANY BAUDYŠOVÉ, zakladatelky Nadace Naše dítě

V roce 1993 založila Nadaci Naše dítě. V roce 1994 iniciovala vznik bezplatné Linky bezpečí a do roku 2004 stála v čele Sdružení Linka bezpečí dětí a mládeže (SLB). V letech 1994–2004 byla předsedkyní představenstva SLB. Více než 10 let byla členkou Výboru pro práva dětí Rady vlády ČR pro lidská práva. Na mezinárodní scéně byla do poloviny roku 2015 členkou představenstva Evropské federace pro pohřešované a komerčně zneužívané děti (Missing Children Europe) sídlící v Bruselu a je dlouholetou čestnou členkou National Society for the Prevention of Cruelty to Children ve Velké Británii. V roce 2014 byla zvolena senátorkou Parlamentu ČR. V roce 2019 ze zdravotních důvodů svou činnost v Senátu ČR ukončila, stejně tak aktivní působení v Nadaci Naše dítě. Stále zůstává čestnou prezidentkou nadace.



*„Již od dětství mi velmi vadilo ubližování a nespravedlnost. Zastávala jsem se spolužáků, kteří byli předmětem posměchu či šikany, zachraňovala jsem ztracená a nemocná zvířata. To vše vedlo k mému pozdějšímu rozhodnutí založit v roce 1993 svou nadaci, kterou jsem pojmenovala Nadace Naše dítě.“*



*„Ochrana dětí  
by měla být věcí  
veřejnou.“*





# PŘEHLED PŘIJATÝCH DARŮ

*Tabulka přijatých darů od právnických osob nad 10 000 Kč za období  
1. 1. 2020–31. 12. 2020*

Společnost	Dar v Kč
innogy Česká republika a.s.	1 000 000
Kia Czech s.r.o.	435 100
KANTAR CZ s.r.o.	271 550
ROSSMANN, spol. s r.o.	256 462
ENERGY GROUP, a.s.	190 000
Pražská energetika, a.s.	175 000
Nadace ČEZ	150 000
České Radiokomunikace a.s.	100 000
Isolit-Bravo, s.r.o.	85 000
Livesport s.r.o.	49 880
C&A Foundation	49 527
Fórum Dárců – DMS	32 829
Nakladatelství Sagit, a.s.	25 000
Albatros Media a.s.	24 300
GARFL s.r.o.	15 000
ADÚK Lipník s.r.o.	15 000
MEDIAN, s.r.o.	13 600
Alza.cz a.s.	13 556
Testo, s.r.o.	10 000
Bamboolik s.r.o.	10 000
Economia, a.s.	5 000
DB Finance s.r.o.	5 000
Ateliér Haškovec, s.r.o.	3 810
<b>Celkem</b>	<b>2 935 614</b>

*Tabulka přijatých darů od fyzických osob nad 10 000 Kč za období  
1. 1. 2020–31. 12. 2020*

Dárce	Dar v Kč
Jaroslav O.	143 394
Martin H.	50 000
Pavel U.	15 500
František V.	15 500
Tomáš R.	14 000
Petr K.	12 000
Jitka S.	12 000
Barbora S.	12 000
Vít Z.	12 000
Magdalena R.	12 000
Viktor Č.	10 000
David F.	10 000
Petr N.	10 000
Aleš K.	10 000
<b>Celkem</b>	<b>338 394</b>

# PODĚKOVÁNÍ PARTNERŮM

Nadace Naše dítě děkuje všem společnostem, mecenášům a ochotným dárcům za laskavou podporu a spolupráci. Srdečně děkujeme sdělovacím prostředkům, reklamním, mediálním a internetovým partnerům za projevenou důvěru a za propagaci nadace. Veliké díky za finanční pomoc náleží také stovkám anonymních dárců. V neposlední řadě děkujeme také známým osobnostem a umělcům, kteří ochotně podporují projekty nadace bez nároku na honorář.

Velmi si vážíme naší spolupráce a děkujeme Vám za ni!

## Patron



## Partneři



## Dárce



### **Poskytovatelé ploch pro tištěnou a online inzerci**

#### **Tištěná inzerce:**

Borgis, a. s.;  
VLTAVA LABE MEDIA a. s.;  
CZECH NEWS CENTER a.s.;  
Burda Praha, spol. s r. o.;  
EMPRESA MEDIA, a. s.

### **Děkujeme členům správní a dozorčí rady a spolupracujícím advokátům za bezplatnou pomoc.**

#### **Správní rada Nadace Naše dítě**

Ing. Marta Ptáčková  
PaedDr. Jaroslava Jalovecká  
Mgr. Martin Chalupský

#### **Dozorčí rada Nadace Naše dítě**

PhDr. Iva Chaloupková  
doc. MUDr. Jan Janota, Ph.D.  
Ing. Jan Baudyš

#### **Advokáti Linky právní pomoci**

JUDr. Martina Grofová  
Mgr. Michaela Štuksová  
Mgr. Eva Decroix  
JUDr. Hana Klímová  
JUDr. Eva Marvanová  
Mgr. David Strupek

### **Děkujeme sponzorům výroční zprávy**

#### **Děkujeme všem, kteří se podíleli na vydání této publikace:**

Agentuře Monolake s.r.o. za grafické zpracování, předtiskovou přípravu a konzultaci obsahu.  
Společnosti innogy Česká republika, a.s. za finanční podporu.

Společnosti Studio Art Print s.r.o. za tisk výroční zprávy.

**Tiskový  
DŮM**



## HOSPODAŘENÍ NADACE NAŠE DÍTĚ ZA ROK 2020



# ZPRÁVA NEZÁVISLÉHO AUDITORA

## Zakladateli Nadace Naše dítě:

### Výrok auditora

Provedli jsme audit přiložené účetní závěrky Nadace Naše dítě („Nadace“) sestavené na základě českých účetních předpisů, která se skládá z rozvahy k 31. prosinci 2020, výkazu zisku a ztráty za rok končící 31. prosince 2020 a přílohy této účetní závěrky, která obsahuje popis použitých podstatných účetních metod a další vysvětlující informace. Údaje o Nadaci jsou uvedeny v bodě 1 přílohy této účetní závěrky.

Podle našeho názoru přiložená účetní závěrka podává věrný a poctivý obraz aktiv a pasiv Nadace k 31. prosinci 2020 a nákladů a výnosů a výsledku jejího hospodaření za rok končící 31. prosince 2020 v souladu s českými účetními předpisy.

### Základ pro výrok

Audit jsme provedli v souladu se zákonem o auditorech a standardy Komory auditorů České republiky pro audit, kterými jsou mezinárodní standardy pro audit (ISA) případně doplněné a upravené souvisejícími aplikačními doložkami. Naše odpovědnost stanovená těmito předpisy je podrobněji popsána v oddílu Odpovědnost auditora za audit účetní závěrky. V souladu se zákonem o auditorech a Etickým kodexem přijatým Komorou auditorů České republiky jsme na Nadaci nezávislí a splnili jsme i další etické povinnosti vyplývající z uvedených předpisů. Domníváme se, že důkazní informace, které jsme shromáždili, poskytují dostatečný a vhodný základ pro vyjádření našeho výroku.

### Ostatní informace

Ostatními informacemi jsou v souladu s § 2 písm. b) zákona o auditorech informace uvedené ve výroční zprávě mimo účetní závěrku a naši zprávu auditora. Za ostatní informace odpovídá Správní rada Nadace.

Náš výrok k účetní závěrce se k ostatním informacím nevztahuje. Přesto je však součástí našich povinností souvisejících s auditem účetní závěrky seznámení se s ostatními informacemi a posouzení, zda ostatní informace nejsou ve významném (materiálním) nesouladu s účetní závěrkou či našimi znalostmi o účetní jednotce získanými během auditu účetní závěrky nebo zda se jinak tyto informace nejeví jako významně (materiálně) nesprávné.

Na základě provedených postupů, do míry, již dokážeme posoudit, uvádíme, že ostatní informace, které popisují skutečnosti, jež jsou též předmětem zobrazení v účetní závěrce a jsou ve všech významných (materiálních) ohledech v souladu s účetní závěrkou.

Dále jsme povinni uvést, zda na základě poznatků a povědomí o Nadaci, k nimž jsme dospěli při provádění auditu, ostatní informace neobsahují významné (materiální) věcné nesprávnosti. V rámci uvedených postupů jsme v obdržení ostatních informací žádné významné (materiální) věcné nesprávnosti nezjistili.

### **Odpovědnost správní rady a dozorčí rady Nadace za účetní závěrku**

Správní rada Nadace odpovídá za sestavení účetní závěrky podávající věrný a poctivý obraz v souladu s českými účetními předpisy, a za takový vnitřní kontrolní systém, který považuje za nezbytný pro sestavení účetní závěrky tak, aby neobsahovala významné (materiální) nesprávnosti způsobené podvodem nebo chybou.

Při sestavování účetní závěrky je správní rada Nadace povinna posoudit, zda je Nadace schopna nepřetržitě trvat, a pokud je to relevantní, popsat v příloze účetní závěrky záležitosti týkající se jejího nepřetržitého trvání a použití předpokladu nepřetržitého trvání při sestavení účetní závěrky, s výjimkou případů, kdy správní rada plánuje zrušení Nadace nebo ukončení její činnosti, resp. kdy nemá jinou reálnou možnost než tak učinit.

Za dohled nad procesem účetního výkaznictví v Nadaci odpovídá dozorčí rada.

### **Odpovědnost auditora za audit účetní závěrky**

Naším cílem je získat přiměřenou jistotu, že účetní závěrka jako celek neobsahuje významnou (materiální) nesprávnost způsobenou podvodem nebo chybou a vydat zprávu auditora obsahující náš výrok. Přiměřená míra jistoty je velká míra jistoty, nicméně není zárukou, že audit provedený v souladu s výše uvedenými předpisy ve všech případech v účetní závěrce odhalí případnou existující významnou (materiální) nesprávnost. Nesprávnosti mohou vznikat v důsledku podvodů nebo chyb a považují se za významné (materiální), pokud lze reálně předpokládat, že by jednotlivě nebo v souhrnu mohly ovlivnit ekonomická rozhodnutí, která uživatelé účetní závěrky na jejím základě přijmou.

Při provádění auditu v souladu s výše uvedenými předpisy je naší povinností uplatňovat během celého auditu odborný úsudek a zachovávat profesní skepticismus. Dále je naší povinností:

- Identifikovat a vyhodnotit rizika významné (materiální) nesprávnosti účetní závěrky způsobené podvodem nebo chybou, navrhnout a provést auditorské postupy reagující na tato rizika a získat dostatečné a vhodné důkazní informace, abychom na jejich základě mohli vyjádřit výrok. Riziko, že neodhalíme významnou (materiální) nesprávnost, k níž došlo v důsledku podvodu, je větší než riziko neodhalení významné (materiální) nesprávnosti způsobené chybou, protože součástí podvodu mohou být tajné dohody, falšování, úmyslná opomenutí, nepravdivá prohlášení nebo obcházení vnitřních kontrol.
- Seznámit se s vnitřním kontrolním systémem Nadace relevantním pro audit v takovém rozsahu, abychom mohli navrhnout auditorské postupy vhodné s ohledem na dané okolnosti, nikoli abychom mohli vyjádřit názor na účinnost jejího vnitřního kontrolního systému.
- Posoudit vhodnost použitých účetních pravidel, přiměřenost provedených účetních odhadů a informace, které v této souvislosti správní rada Nadace uvedla v příloze účetní závěrky.



- Posoudit vhodnost použití předpokladu nepřetržitého trvání při sestavení účetní závěrky správní radou, a zda s ohledem na shromážděné důkazní informace existuje významná (materiální) nejistota vyplývající z událostí nebo podmínek, které mohou významně zpochybnit schopnost Nadace nepřetržitě trvat. Jestliže dojdeme k závěru, že taková významná (materiální) nejistota existuje, je naší povinností upozornit v naší zprávě na informace uvedené v této souvislosti v příloze účetní závěrky, a pokud tyto informace nejsou dostatečné, vyjádřit modifikovaný výrok. Naše závěry týkající se schopnosti Nadace nepřetržitě trvat vycházejí z důkazních informací, které jsme získali do data naší zprávy. Nicméně budoucí události nebo podmínky mohou vést k tomu, že Nadace ztratí schopnost nepřetržitě trvat.
- Vyhodnotit celkovou prezentaci, členění a obsah účetní závěrky, včetně přílohy, a dále to, zda účetní závěrka zobrazuje podkladové transakce a události způsobem, který vede k věrnému zobrazení.

Naší povinností je informovat správní radu a dozorčí radu mimo jiné o plánovaném rozsahu a načasování auditu a o významných zjištěních, která jsme v jeho průběhu učinili, včetně zjištěných významných nedostatků ve vnitřním kontrolním systému.

Ernst & Young Audit, s.r.o.  
evidenční č. 401



Irena Liškařová, statutární auditor  
evidenční č. 1146

19. srpna 2021  
Praha, Česká republika

# ROZVAHA k 31. 12. 2020 (v tis. Kč)

AKTIVA		číslo řádku	Stav k prvnímu dni účetního období	Stav k poslednímu dni účetního období
<b>A</b>	<b>Dlouhodobý majetek celkem</b>	1	118	0
<b>I.</b>	<b>Dlouhodobý nehmotný majetek celkem</b>	2	0	0
1.	Nehmotné výsledky výzkumu a vývoje	3		
2.	Software	4		
3.	Ocenitelná práva	5		
4.	Drobný dlouhodobý nehmotný majetek	6		
5.	Ostatní dlouhodobý nehmotný majetek	7		
6.	Nedokončený dlouhodobý nehmotný majetek	8		
7.	Poskytnuté zálohy na dlouhodobý nehmotný majetek	9		
<b>II.</b>	<b>Dlouhodobý hmotný majetek celkem</b>	10	1 840	1 694
1.	Pozemky	11		
2.	Umělecká díla, předměty a sbírky	12		
3.	Stavby	13		
4.	Hmotné movité věci a jejich soubory	14	1 840	1 694
5.	Pěstitelské celky trvalých porostů	15		
6.	Dospělá zvířata a jejich skupiny	16		
7.	Drobný dlouhodobý hmotný majetek	17		
8.	Ostatní dlouhodobý hmotný majetek	18		
9.	Nedokončený dlouhodobý hmotný majetek	19		
10.	Poskytnuté zálohy na dlouhodobý hmotný majetek	20		
<b>III.</b>	<b>Dlouhodobý finanční majetek celkem</b>	21	0	0
1.	Podíly – ovládaná nebo ovládající osoba	21		
2.	Podíly – podstatný vliv	22		
3.	Dluhové cenné papíry držené do splatnosti	23		
4.	Zápůjčky organizačním složkám	24		
5.	Ostatní dlouhodobé zápůjčky	25		
6.	Ostatní dlouhodobý finanční majetek	26		

AKTIVA		číslo řádku	Stav k prvnímu dni účetního období	Stav k poslednímu dni účetního období
<b>IV.</b>	<b>Oprávký k dlouhodobému majetku celkem</b>	28	-1 722	-1 694
1.	Oprávký k nehmotným výsledkům výzkumu a vývoje	29		
2.	Oprávký k softwaru	30		
3.	Oprávký k ocenitelným právům	31		
4.	Oprávký k drobnému dlouhodobému nehmotnému majetku	32		
5.	Oprávký k ostatnímu dlouhodobému nehmotnému majetku	33		
6.	Oprávký ke stavbám	34		
7.	Oprávký k samostatným hmotným movitým věcem a souborům hmotných movitých věcí	35	-1 722	-1 694
8.	Oprávký k pěstitelským celkům trvalých porostů	36		
9.	Oprávký k základnímu stádu a tažným zvířatům	37		
10.	Oprávký k drobnému dlouhodobému hmotnému majetku	38		
11.	Oprávký k ostatnímu dlouhodobému hmotnému majetku	39		
<b>B</b>	<b>Krátkodobý majetek celkem</b>	40	56 596	55 161
<b>I.</b>	<b>Zásoby celkem</b>	41	217	199
1.	Materiál na skladě	42	217	199
2.	Materiál na cestě	43		
3.	Nedokončená výroba	44		
4.	Polotovary vlastní výroby	45		
5.	Výrobky	46		
6.	Mladá a ostatní zvířata a jejich skupiny	47		
7.	Zboží na skladě a v prodejnách	48		
8.	Zboží na cestě	49		
9.	Poskytnuté zálohy na zásoby	50		

AKTIVA		číslo řádku	Stav k prvnímu dni účetního období	Stav k poslednímu dni účetního období
II.	Pohledávky celkem	51	17	1
1.	Odběratelé	52		
2.	Směnky k inkasu	53		
3.	Pohledávky za eskontované cenné papíry	54		
4.	Poskytnuté provozní zálohy	55	2	1
5.	Ostatní pohledávky	56		
6.	Pohledávky za zaměstnanci	57		
7.	Pohledávky za institucemi sociálního zabezpečení a veřejného zdravotního pojištění	58		
8.	Daň z příjmů	59		
9.	Ostatní přímé daně	60		
10.	Daň z přidané hodnoty	61		
11.	Ostatní daně a poplatky	62		
12.	Nároky na dotace a ostatní zúčtování se státním rozpočtem	63		
13.	Nároky na dotace a ostatní zúčtování s rozpočtem orgánů územních samosprávných celků	64		
14.	Pohledávky za společníky sdruženými ve společnosti	65		
15.	Pohledávky z pevných termínovaných operací a opcí	66		
16.	Pohledávky z vydaných dluhopisů	67		
17.	Jiné pohledávky	68		
18.	Dohadné účty aktivní	69	15	
19.	Opravná položka k pohledávkám	70		

AKTIVA		číslo řádku	Stav k prvnímu dni účetního období	Stav k poslednímu dni účetního období
<b>III.</b>	<b>Krátkodobý finanční majetek celkem</b>	71	56 338	54 722
1.	Peněžní prostředky v pokladně	72	12	13
2.	Ceniny	73		
3.	Peněžní prostředky na účtech	74	56 326	54 709
4.	Majetkové cenné papíry k obchodování	75		
5.	Dluhové cenné papíry k obchodování	76		
6.	Ostatní cenné papíry	77		
7.	Peníze na cestě	78		
<b>IV.</b>	<b>Jiná aktiva celkem</b>	79	24	239
1.	Náklady příštích období	80	24	6
2.	Příjmy příštích období	81		233
<b>Aktiva celkem</b>		82	56 714	55 161

PASIVA		číslo řádku	Stav k prvnímu dni účetního období	Stav k poslednímu dni účetního období
<b>A</b>	<b>Vlastní zdroje celkem</b>	83	56 024	54 676
<b>I.</b>	<b>Jmění celkem</b>	84	56 024	54 676
1.	Vlastní jmění	85	36 104	36 104
2.	Fondy	86	19 920	18 572
3.	Oceňovací rozdíly z přecenění finančního majetku a závazků	87		
<b>II.</b>	<b>Výsledek hospodaření celkem</b>	88	0	0
1.	Účet výsledku hospodaření	89		
2.	Výsledek hospodaření ve schvalovacím řízení	90		
3.	Nerozdělený zisk, neuhrazená ztráta minulých let	91		
<b>B</b>	<b>Cizí zdroje celkem</b>	92	690	485
<b>I.</b>	<b>Rezervy celkem</b>	93	0	11
1.	Rezervy	94		11
<b>II.</b>	<b>Dlouhodobé závazky celkem</b>	95	0	0
1.	Dlouhodobé úvěry	96		
2.	Vydané dluhopisy	97		
3.	Závazky z pronájmu	98		
4.	Přijaté dlouhodobé zálohy	99		
5.	Dlouhodobé směnky k úhradě	100		
6.	Dohadné účty pasivní	101		
7.	Ostatní dlouhodobé závazky	102		

PASIVA		číslo řádku	Stav k prvnímu dni účetního období	Stav k poslednímu dni účetního období
<b>III.</b>	<b>Krátkodobé závazky celkem</b>	103	620	472
1.	Dodavatelé	104	202	273
2.	Směnky k úhradě	105		
3.	Přijaté zálohy	106		
4.	Ostatní závazky	107		
5.	Zaměstnanci	108	68	96
6.	Ostatní závazky vůči zaměstnancům	109		
7.	Závazky k institucím sociálního zabezpečení a veřejného zdravotního pojištění	110	42	66
8.	Daň z příjmů	111		
9.	Ostatní přímé daně	112	14	21
10.	Daň z přidané hodnoty	113	282	
11.	Ostatní daně a poplatky	114	1	
12.	Závazky ze vztahu k státnímu rozpočtu	115		
13.	Závazky ze vztahu k rozpočtu orgánů územních samosprávných celků	116		
14.	Závazky z upsaných nesplacených cenných papírů a podílů	117		
15.	Závazky ke společníkům sdruženým ve společnosti	118		
16.	Závazky z pevných termínovaných operací a opcí	119		
17.	Jiné závazky	120		
18.	Krátkodobé úvěry	121		
19.	Eskontní úvěry	122		
20.	Vydané krátkodobé dluhopisy	123		
21.	Vlastní dluhopisy	124		
22.	Dohadné účty pasivní	125	11	16
23.	Ostatní krátkodobé finanční výpomoci	126		
<b>IV.</b>	<b>Jiná pasiva celkem</b>	127	70	2
1.	Výdaje příštích období	128	70	2
2.	Výnosy příštích období	129		
<b>Pasiva celkem</b>		<b>130</b>	<b>56 714</b>	<b>55 161</b>



# VÝKAZ ZISKU A ZTRÁTY k 31. 12. 2020 (v tis. Kč)

A.	Název ukazatele	č. ř.	Za účetní období celkem		2019
			1	Hlavní činnost	Hospodářská činnost
<b>I.</b>	<b>Spotřebované nákupy a nakupované služby</b>	2	1 984	0	1 984
	1. Spotřeba materiálu, energie a ostatních neskladovaných dodávek	3	241		241
	2. Prodané zboží	4			0
	3. Opravy a udržování	5	13		13
	4. Náklady na cestovné	6			3
	5. Náklady na reprezentaci	7			44
	6. Ostatní služby	8	1 683		1 683
<b>II.</b>	<b>Změny stavu zásob vlastní činnosti a aktivace</b>	9	0	0	0
	7. Změna stavu zásob vlastní činnosti	10			
	8. Aktivace materiálu, zboží a vnitroorganizačních služeb	11			
	9. Aktivace dlouhodobého majetku	12			
<b>III.</b>	<b>Osobní náklady</b>	13	1 567	0	1 567
	10. Mzdové náklady	14	1 200		1 200
	11. Zákonné sociální pojištění	15	358		358
	12. Ostatní sociální pojištění	16			0
	13. Zákonné sociální náklady	17	7		7
	14. Ostatní sociální náklady	18	2		2
<b>IV.</b>	<b>Daně a poplatky</b>	19	6	0	6
	15. Daně a poplatky	20	6		6

Název ukazatele	č. ř.	Za účetní období celkem		2019
		Hlavní činnost	Hospodářská činnost	Celkem
<b>V. Ostatní náklady</b>	21	85	0	85
16. Smluvní pokuty, úroky z prodlení, ostatní pokuty a penále	22			0
17. Odpis nedobytné pohledávky	23			0
18. Nákladové úroky	24	3		3
19. Kurzové ztráty	25	2		2
20. Dary	26	51		51
21. Manka a škody	27			0
22. Jiné ostatní náklady	28	29		29
<b>VI. Odpisy, prodaný majetek, tvorba a použití rezerv a opravných položek</b>	29	130	0	130
23. Odpisy dlouhodobého majetku	30	119		119
24. Prodaný dlouhodobý majetek	31			0
25. Prodané cenné papíry a podíly	32			0
26. Prodaný materiál	33			0
27. Tvorba a použití rezerv a opravných položek	34	11		11
<b>VII. Poskytnuté příspěvky</b>	35	0	0	0
28. Poskytnuté členské příspěvky zúčtované mezi organizačními složkami	36			
<b>VIII. Daň z příjmů</b>	37	125	0	125
29. Daň z příjmů	38	125		125
<b>Náklady celkem</b>	39	3 897	0	3 897

B.	Název ukazatele	č. ř.	Za účetní období celkem		2019
			Hlavní činnost	Hospodářská činnost	Celkem
I.	Provozní dotace	41	0	0	0
	1. Provozní dotace	42			
II.	Přijaté příspěvky	43	33	0	33
	2. Přijaté příspěvky zúčtované mezi organizačními složkami	44			
	3. Přijaté příspěvky (dary)	45	33		33
	4. Přijaté členské příspěvky	46			
III.	Tržby za vlastní výkony a za zboží	47	1		1
IV.	Ostatní výnosy	48	3 863	0	3 863
	5. Smluvní pokuty, úroky z prodlení, ostatní pokuty a penále	49			
	6. Platby za odepsané pohledávky	50			
	7. Výnosové úroky	51	873		873
	8. Kurzové zisky	52			
	9. Zúčtování fondů	53	2 990		2 990
	10. Jiné ostatní výnosy	54			0
V.	Tržby z prodeje majetku	55	0		0
	11. Tržby z prodeje dlouhodobého nehmotného a hmotného majetku	56			
	12. Tržby z prodeje cenných papírů a podílů	57			
	13. Tržby z prodeje materiálu	58			
	14. Výnosy z krátkodobého finančního majetku	59			
	15. Výnosy z dlouhodobého finančního majetku	60			
	<b>Výnosy celkem</b>	61	<b>3 897</b>	<b>0</b>	<b>3 897</b>
C.	Výsledek hospodaření před zdaněním	62	125	0	125
D.	Výsledek hospodaření po zdanění	63	0	0	0

# PŘÍLOHA K ÚČETNÍ ZÁVĚRCE

## Nadace Naše dítě k 31. 12. 2020

### I. Obecné údaje

#### Popis účetní jednotky

Nadace Naše dítě (dále jen „nadace“) vznikla dne 1. října 1993 a sídlí v Praze 8, Ústavní 91/95, Česká republika, identifikační číslo 60166754. Nadace je zapsána v nadačním rejstříku u Městského soudu v Praze, oddíl N, vložka 57.

Účelem a cílem nadace je podpora humanitárních projektů, které přispívají k vytvoření účinného systému ochrany dětí v ČR a zajišťování ochrany lidských práv v rámci Úmluvy o právech dítěte. Humanitární projekty budou podporovány poskytováním grantů na programy sloužící k dosažení cílů nadace.

Cílem nadace je dále přímá podpora dětí, které se ocitají ve velmi obtížných životních situacích.

Nadace podporuje a rozvíjí spolupráci s mezinárodními organizacemi činnými v oblasti ochrany dětí a spolupracuje s nimi na společných záměrech.

Mezi její aktivity patří také vzdělávací činnost a osvěta v oblasti ochrany dětí a rodin s dětmi a dalšího vzdělávání zejména pedagogických pracovníků.

Zřizovatel nadace – Ing. Zuzana Baudyšová

Nadační jmění k 31. 12. 2020 činilo v peněžních prostředcích částku 36 104 tis. Kč. Nadační jmění se skládá z příspěvku státu vloženého do nadačního jmění na základě uzavřených smluv a dodatků o převodu finančních prostředků určených usnesením Poslanecké sněmovny Parlamentu ČR pro Nadační investiční fond v první a druhé etapě ve výši 35 604 tis. Kč a z příspěvku nadace ve výši 500 tis. Kč. Nadační jmění bylo k 31. 12. 2020 uloženo na účtu u Československé obchodní banky, a.s. – č. účtu – 288540427/0300 (35 604 tis. Kč) a na účtu u Československé obchodní banky, a.s. – č. účtu – 154051281/0300 (500 tis. Kč).

Ředitelka nadace – PhDr. Ivana Kozáková

#### Členové správní rady nadace:

Ing. Marta Ptáčková – předsedkyně

PaedDr. Jaroslava Jalovecká – místopředsedkyně

Mgr. Martin Chalupský – člen

#### Členové dozorčí rady nadace:

PhDr. Iva Chaloupková – předsedkyně

Doc. MUDr. Jan Janota, Ph.D. – člen

Ing. Jan Baudyš – člen

## II. Informace o účetních metodách a obecných účetních zásadách

Nadace používá pouze takové účetní metody, které jsou v souladu s účetními předpisy stanovenými zákonem č. 563/1991 Sb., o účetnictví, vyhláškou č. 504/2002 Sb., v.z.p.p. a Českými účetními standardy pro účetní jednotky, u kterých hlavním předmětem činnosti není podnikání. Účetním obdobím je kalendářní rok.

#### Způsob zpracování a úschovy účetních záznamů

Podvojně účetnictví nadace je vedeno daňovou poradkyní Ing. Helenou Čmejlovou, IČO: 62389891. Účetní záznamy jsou pořizovány v softwaru PREMIER; archivovány jsou jednak v tištěné podobě, jednak jako elektronický zápis na CD a interní disk. Účetní doklady jsou archivovány v sídle nadace.

#### Oceňování a odepisování majetku

Dlouhodobý hmotný a nehmotný majetek nad 10 tis. Kč se oceňuje v pořizovacích cenách, které zahrnují cenu pořízení a další náklady s pořízením související. Dlouhodobý majetek nabytý bezúplatně je oceňován cenou na základě darovací smlouvy. Odpisy dlouhodobého hmotného a nehmotného majetku jsou vypočteny na základě pořizovací ceny a předpokládané doby životnosti příslušného majetku. Předpokládaná životnost je stanovena takto:

	Počet let
Výpočetní technika	3
Automobily	5

Krátkodobý finanční majetek tvoří peníze na bankovních účtech a hotovost v pokladně.

Pohledávky a závazky se vykazují ve jmenovitých hodnotách.

### **Ocenění zásob**

Nakupované zásoby jsou oceněny pořizovacími cenami, které zahrnují náklady s pořízením související. Bezúplatně nabyté zásoby (věcné dary) jsou oceněny cenou na základě darovací smlouvy.

### **Vlastní jmění a fondy**

Vlastní jmění tvoří souhrn peněžitých i nepeněžitých vkladů, nadačních darů zapsaných v nadačním rejstříku a bezúplatně nabytý dlouhodobý majetek. Dále nadace tvoří účelové fondy na předem stanovený účel použití v souvislosti s činností nadace dané jejím statutem.

### **Devizové operace**

Majetek a závazky pořízené v cizí měně se oceňují v českých korunách v kurzu platném ke dni jejich vzniku.

K rozvahovému dni byly oceněny kurzem platným k 31. 12. vyhlášeným Českou národní bankou.

Realizované kurzové zisky a ztráty se účtují do výnosů nebo nákladů běžného roku.

Výnosy a náklady se účtují časově rozlišené, tj. do období, s nímž věcně i časově souvisejí.

### **Přijaté a poskytnuté dary**

Přijaté a poskytnuté finanční dary a příspěvky (včetně výtěžku ze sbírkových účtů a jeho použití) se účtují rozvahově, prostřednictvím fondů, s využitím separátních analytických účtů. Ke konci účetního období se do výnosů převádí adekvátní část fondů, určená ke krytí nákladů na projekty a provoz nadace.

Nepeněžní dary získané formou přijatých služeb se účtují do výnosů a zároveň do nákladů v hodnotě stanovené smlouvou.

### **Daň z příjmů**

Náklad na daň z příjmů se počítá za pomoci platné daňové sazby z účetního zisku z hlavní a hospodářské činnosti upraveného o daňově neodečitatelné náklady, výnosy nepodléhající dani z příjmů a o výnosy od daně z příjmů osvobozené s využitím daňové úlevy pro poplatníky, kteří nebyli založeni nebo zřízeni za účelem podnikání.

### **Opravy chyb**

V případech opravy chyb minulých let nadace tyto opravy účtuje skrze účty nákladů a výnosů běžného účetního období.

### III. Doplnující informace k rozvaze a výkazu zisků a ztrát

#### Dlouhodobý hmotný majetek

Přehled dlouhodobého hmotného majetku (v tis. Kč):

##### Pořizovací cena

	Počáteční zůstatek	Konečný zůstatek
Samostatné movité věci a soubory věcí	1 778	1 694
Darovaný majetek	62	0
<b>Celkem 2020</b>	<b>1 840</b>	<b>1 694</b>
<b>Celkem 2019</b>	<b>2 241</b>	<b>1 840</b>

##### Oprávký

	Počáteční zůstatek	Odpisy	Konečný zůstatek	Účetní hodnota
Samostatné movité věci a soubory věcí	-1 660	-118	-1 694	0
Darovaný majetek	-62	0	0	0
<b>Celkem 2020</b>	<b>-1 722</b>	<b>-118</b>	<b>-1 694</b>	<b>146</b>
<b>Celkem 2019</b>	<b>-1 994</b>	<b>-272</b>	<b>-1 722</b>	<b>118</b>

#### Dohadné účty aktivní

Dohadné účty aktivní k 31. 12. 2020 zahrnují úroky z termínovaného vkladu, které byly bankou připsány až v následujícím období.

#### Fondy

Úbytky fondů – představují poskytnuté dary, použití prostředků na chod nadace a odvod DPH z přijatých darů.

Přírůstky fondů – představují přijaté dary.



Způsob zjištění základu daně z příjmů, použitých úlev a jejich využití (v tis. Kč):

	2020 v tis. Kč	2019 v tis. Kč
Základ daně z hospodářské činnosti	0	0
Zdanitelný příjem před daňovou úlevou	0	0
Daňová úleva	0	0
Základ daně	0	0
Sazba daně z příjmů	19 %	19 %
<b>Daň z příjmů</b>	<b>0</b>	<b>0</b>
<b>Daň z příjmů vybraná srážkou*)</b>	<b>125</b>	<b>6</b>
<b>Daň z příjmů celkem</b>	<b>125</b>	<b>6</b>

Společnost není založena ani zřízena za účelem podnikání, může si tedy základ daně snížit podle § 20 odst. 7 zákona č. 586/1992 Sb., o daních z příjmů, až o 30 %, maximálně však o 1 000 tis. Kč. V případě, že 30% snížení činí méně než 300 tis. Kč, lze odečíst částku ve výši 300 tis. Kč, maximálně však do výše základu daně.

### Cizí zdroje

K 31. 12. 2020 neeviduje nadace závazky po lhůtě splatnosti nad 90 dnů.

### Významné položky výkazu zisku a ztráty

Spotřeba materiálu, energie a ostatních dodávek v roce 2020 a 2019 představuje převážně náklady na pohonné hmoty, spotřebu kancelářských potřeb a tiskovin.

Opravy a udržování zahrnují v roce 2020 a 2019 především náklady spojené s opravou osobního automobilu.

Náklady na reprezentaci zahrnují v roce 2020 a 2019 převážně náklady na setkání se sponzory.

Náklady na ostatní služby v roce 2020 představují náklady spojené s provozem nadace, přičemž největší část představují náklady na reklamu, propagaci a celkové zviditelnění nadace, nájemné za prostory užívané nadací a náklady na účetní služby.

V roce 2020 bylo zjištěno, že byl chybně provedený výpočet časového rozlišení úrokových příjmů v roce 2019. Oprava byla provedena do roku výkazu zisků a ztráty roku 2020. Z částky 873 tis. Kč úrokových výnosů rozeznávaných v roce 2020 náleží 372 tis. Kč do roku 2019.

Údaje o zaměstnancích (mzdy a odměny s oddělením údajů o členech statutárních orgánů)

	2020		2019	
	Počet zaměstnanců	v tis. Kč	Počet zaměstnanců	v tis. Kč
Hlavní pracovní poměr	2		4	
Dohoda o provedení práce	2		3	
Dohoda o pracovní činnosti	1		1	
Mzdy		1 200		1 435
Sociální zabezpečení a zdravotní pojištění		358		495
Ostatní sociální náklady		9		10
<b>Osobní náklady celkem</b>		<b>1 567</b>		<b>1 940</b>

Z toho mzdové náklady na jednotlivé projekty dle statutu nadace v roce 2019

	2020 v tis. Kč	2019 v tis. Kč
Linka právní pomoci	35	54
Individuální žádosti	294	236
ČEZ	17	-43
Projekty (Innogy, Rossmann)	257	0
Medializace a reklama ochrany dětí	221	213
RWE	0	287
Správní režie	741	1 107
<b>Celkem</b>	<b>1 565</b>	<b>1 940</b>

Odměny členům statutárních a dozorčích orgánů nebyly ve sledovaném účetním období vypláceny.

Přehled přijatých darů a výnosů (v tis. Kč)

Přijato od	2020
Innogy ČR	1 000
Prostředky přijaté na sbírkový účet *	691
KIA MOTORS CZECH s.r.o.	435
ROSSMANN, spol. s r.o.	256
KANTAR CZ s.r.o.	235
ENERGY GROUP, a.s.	190
Nadace ČEZ	150
Pražská energetika, a.s.	150
Otenšlégr Jaroslav, RNDr.	143
České radiokomunikace	100
Isolit-Bravo spol. s r.o.	85
Hájek Martin	50
C&A Foundation	50
Livesport	50
Rich life consulting	50
Věcné dary	33
Albatros	24
ADÚK Lipník s.r.o.	15
Němec Petr	10
Testo	10
Přijaté příspěvky ostatní	489
<b>Celkem</b>	<b>4 194</b>

Přehled přijatých darů a výnosů (v tis. Kč)

Přijato od	2019
ROSSMANN, spol. s r.o.	5 397
Innogy ČR	1 300
CZC, cz, s.r.o.	1 000
Prostředky přijaté na sbírkový účet *	813
Innogy Energie, s.r.o.	700
KIA MOTORS CZECH s.r.o.	491
Nadace ČEZ	250
KANTAR CZ s.r.o.	212
„Rotary Club Prague International“	180
Pražská energetika, a.s.	175
ENERGY GROUP, a.s.	142
Otenšlégr Jaroslav, RNDr.	90
BNP Paribas Personal Finance SA	80
Billa Strančice	65
Dědictví Šulcová Dagmar	51
MFS Digital CZ, s.r.o.	40
Věcné dary	31
Česká společnost AIDS pomoc, z.s.	20
Vrankova Helena	20
Bonavita	10
Horák Daniel	10
Radošová Magdaléna	12
GARFL s.r.o.	15
Adúk Lipník s.r.o.	15
Přijaté příspěvky ostatní	301
<b>Celkem</b>	<b>11 420</b>

### Hospodaření Nadace Naše dítě za rok 2020

Nadace Naše dítě zajistila v roce 2020 plynulý chod všech svých projektů na pomoc ohroženým dětem a udržela si stabilní hospodaření. Respektovala pravidlo stanovené nadačním statutem pro omezení nákladů souvisejících s její správou (do 20 % nadačního jmění). Dosažené procento správní režie zahrnující celkové náklady nadace včetně jednotlivých projektů je 9,95 %. Po očištění o náklady projektů nadace ve prospěch dětí a rodin v krizových situacích činí procento režie pouze 7,12 %. Současně nadace zajistila potřebnou výši finančních prostředků od právnických a fyzických dárců k naplnění cíle a poslání nadace v souladu s jejím statutem.

#### Přehled poskytnutých darů (v tis. Kč)

	2020
Chaloupka Rejdová	256
Mimo domov	160
Slunce v dlani	160
No foot no stress	100
Havlová Alena	100
Alkmeon	100
Ostatní poskytnuté dary	1 775
<b>Celkem</b>	<b>2 651</b>

#### Přehled poskytnutých darů (v tis. Kč)

	2020
ČEDOK	4 197
Dětský rehabilitační ústav	300
Městský ústav sociálních služeb	300
Mimo domov	260
Čiháčková Karla	229
Slunce v dlani, o.p.s.	172
Nadace Leontinka	100
Modrý klíč	100
Ostatní poskytnuté dary	3 993
<b>Celkem</b>	<b>9 651</b>

## Významné události roku 2020

Koncem roku 2019 se poprvé objevily zprávy z Číny týkající se covidu-19 (koronavirus). V prvních měsících roku 2020 se virus rozšířil do celého světa a způsobil rozsáhlé ekonomické škody. I když v době zveřejnění této účetní závěrky vedení nadace nezaznamenalo významný vliv na průběh aktivit spojených s fundraisingem, situace se neustále mění, a proto nelze předvídat budoucí dopady této pandemie na činnost nadace.

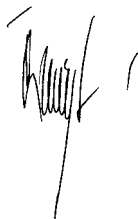
Vedení nadace bude pokračovat v monitorování potenciálního dopadu a podnikne veškeré možné kroky ke zmírnění jakýchkoliv negativních účinků na činnost nadace a její zaměstnance. Vedení nadace zvážilo potenciální dopady covidu-19 na své aktivity a fundraising a dospělo k závěru, že nemají významný vliv na předpoklad nepřetržitého trvání nadace především vzhledem k tomu, že nadace má dostatečné rezervní prostředky na pokrytí administrativních nákladů.

Vzhledem k tomu byla účetní závěrka k 31. 12. 2020 zpracována za předpokladu, že nadace bude nadále schopna pokračovat ve své činnosti.

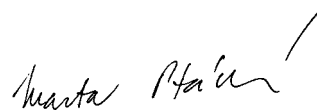
Sestaveno ke dni 18. 8. 2021



PhDr. Ivana Kozáková  
ředitelka nadace



Ing. Helena Čmejlová  
osoba odpovědná za účetní závěrku



Ing. Marta Ptáčková  
předsedkyně správní rady

# DALŠÍ NÁLEŽITOSTI VÝROČNÍ ZPRÁVY

## vyplývající ze zákona

Nadace Naše dítě je zapsána v nadačním rejstříku vedeném Městským soudem v Praze, oddíl N, vložka č. 57.

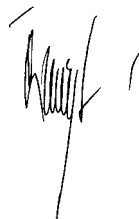
K datu sestavení výroční zprávy nejsou vedení nadace známy žádné významné následné události, které by ovlivnily výroční zprávu končící 31. prosince 2020. Nadace se řídí platnou legislativou České republiky v pracovněprávních vztazích a ochraně životního prostředí a nevydává prostředky na činnost v oblasti výzkumu a vývoje.

Nadace nemá organizační složku v zahraničí.

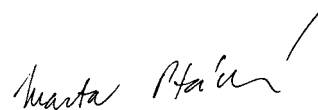
Sestaveno ke dni 18. 8. 2021



PhDr. Ivana Kozáková  
ředitelka nadace



Ing. Helena Čmejlová  
osoba odpovědná za účetní závěrku



Ing. Marta Ptáčková  
předsedkyně správní rady



# ZÁKLADNÍ ÚDAJE O NADACI NAŠE DÍTĚ

## Nadace Naše dítě

Datum založení: 1. října 1993  
Právní forma: nadace  
IČ: 60166754  
DIČ: CZ 60166754

Registrováno u Obvodního úřadu  
v Praze 8 dne 1. října 1993 pod  
č. 20265/93-306-2176/601.

Zapsána v nadačním rejstříku vedeném  
Městským soudem v Praze v odd. N,  
vločka č. 57.

### Zřizovatel nadace:

Ing. Zuzana Baudyšová

### Sídlo nadace:

Ústavní 95, 181 00 Praha 8

### Kontakty

Nadace Naše dítě

Ústavní 95

181 00 Praha 8

Tel.: +420 266 727 933

E-mail: [nadace@nasedite.cz](mailto:nadace@nasedite.cz)

[www.nasedite.cz](http://www.nasedite.cz)

## Jak nám můžete pomoci?

**Sbírkový účet pro finanční pomoc:**  
123131123/0600 – Konto Naše dítě

**Účet pro finanční dary od právnických  
subjektů (na základě uzavřené darovací  
smlouvy):** 2388483/0300

### Jednorázová DMS:

DMS NASEDITE 30 nebo  
DMS NASEDITE 60 nebo  
DMS NASEDITE 90 na číslo 87 777

Cena DMS je buď 30, 60, anebo 90 Kč.  
Nadace Naše dítě obdrží buď 29, 59,  
anebo 89 Kč.

### Trvalá DMS:

DMS TRV NASEDITE 30 nebo  
DMS TRV NASEDITE 60 nebo DMS TRV  
NASEDITE 90 na číslo 87 777

Každý měsíc Vám bude automaticky  
odečtena částka 30 Kč, 60 Kč nebo  
90 Kč. Nadace Naše dítě obdrží každý  
měsíc 29, 59 nebo 89 Kč.

Více informací najdete na  
[www.darcovskasms.cz](http://www.darcovskasms.cz).

## Najdete nás:





