

NADACE NAŠE DÍTĚ

3  let
pomáháme
dětem

Výroční
zpráva
2023



Zuzana Baudyšová

založila Nadaci Naše dítě

1. října 1993 s cílem
pomáhat ohroženým,
opuštěným, týraným,
handicapovaným a jinak
znevýhodněným dětem.

**V roce 2023
jsme podpořili
1 347 dětí!**

Rok 2023 byl 30. rokem
činnosti nadace a podpory
znevýhodněných dětí.



OBSAH

Úvodní slovo ředitelky nadace	4
Poslání Nadace Naše dítě	5
Organizační struktura 2023	6
30 let Nadace Naše dítě	8
Počet vyřízených žádostí v letech 2015–2023	10
Jak se činnost nadace proměnila od roku 2015	11
Prerozdělení finančních prostředků v roce 2023	12
Individuální žádosti a Konto Naše dítě	15
Příklady pomoci a poděkování od podpořených dětí	31
Ohlédnutí za rokem 2023 – Naše činnost	35
Ohlédnutí za rokem 2023 – Spolupráce s firmami	37
Spolupráce s Donio.cz	39
Podporují Nadaci Naše dítě	40
Grantové řízení innogy Česká republika a.s.	42
Linka právní pomoci	43
Přehled přijatých darů	45
Poděkování partnerům	47
Hospodaření Nadace Naše dítě za rok 2023	51
Rozvaha k 31. 12. 2023 (v tis. Kč)	55
Výkaz zisku a ztráty k 31. 12. 2023 (v tis. Kč)	60
Významné události, které nastaly po rozvahovém dni	63
Další náležitosti výroční zprávy vyplývající ze zákona	64
Základní údaje o Nadaci Naše dítě	65
Jak nám můžete pomoci?	66



ÚVODNÍ SLOVO

PhDr. Ivany Kozákové, ředitelky nadace



Vážení a milí
přátelé, mecenáši
a podporovatelé,

v loňském roce vstoupila Nadace Naše dítě do třicátého roku své existence s jasnou představou, jak chce pomáhat. V uplynulých pěti letech se svět kolem nás rychle měnil a měnila se i sociální situace a potřeby ohrožených, handicapovaných a znevýhodněných dětí a rodin

v naší společnosti. Nadace Naše dítě na vše rychle zareagovala a vytvořila různé nové projekty a možnosti podpory, které zahrnovaly také děti ze sociálně znevýhodněného prostředí nebo rodiče samoživitele v tísnivé finanční situaci. Za uplynulých pět let počet našich individuálních žadatelů vzrostl o 500 procent. A jen za rok 2023 se zdvojnásobil oproti tomu předchozímu.

V naší výroční zprávě se ohlédneme za loňským rokem a seznámíme vás s našimi stálými i novými projekty, podrobnostmi o hospodaření nadace, které bylo podrobeno, tak jako každý rok, přísnému auditu. Najdete zde také transparentní přehled o přijatých a poskytnutých darech.

V posledních pěti letech jsme se zaměřili především na podporu konkrétních rodin, ve většině případů maminek samoživitelek, které pečují o dítě s handicapem. Za velmi významnou považujeme také podporu sociálně znevýhodněných dětí, a to úhradou například mimoškolního vzdělávání a zájmové činnosti, škol v přírodě nebo letních táborů.

Vážení přátelé, ráda bych vám všem poděkovala za štědrou a velkorysou podporu, díky které jsme v loňském roce pomohli opět rekordnímu počtu dětí - **1347!**

Bez pomoci vás, velkých firem a mnoha tisíců drobných dárců, by naše nepřetržitá a rychlá pomoc handicapovaným a sociálně znevýhodněným dětem nebyla možná.

I v loňském roce jsme se přesvědčili, že pro dobročinnost lze kromě spolupráce s našimi stálými a dlouholetými partnery získávat stále nové dárce i srdce a solidaritu veřejnosti. Nadace Naše dítě znamená poctivé a důvěryhodné partnerství pro dobré skutky. Přála bych si, aby tomu tak bylo i v dalších mnoha letech.

Osud handicapovaných a sociálně znevýhodněných dětí leží nám všem na srdci, a proto vám za velkorysou podporu upřímně děkuji.

PhDr. Ivana Kozáková

POSLÁNÍ NADACE NAŠE DÍTĚ

Ing. Marta Ptáčková, předsedkyně správní rady



Před třiceti lety jsem stála se Zuzanou Baudyšovou u zrodu Nadace Naše dítě. Společně jsme zformulovaly poslání, kterým od počátku byla podpora humanitárních projektů, ochrana a přímá podpora dětí, které jsou handicapované mentálně či fyzicky, týrané nebo se ocitají v obtížné životní situaci.

Za dobu své existence mohla nadace díky dárcům a firmám, kterým je sociální odpovědnost vlastní, přerozdělit ve prospěch deseti tisíců dětí více než 300 milionů korun, zodpovědět tisíce dotazů na Lince právní pomoci, spustit řadu osvětových kampaní a přispět ke šťastnějším koncům mnoha příběhů.

Naší společnou vizí bylo a je umožnit dětem a mladým lidem především jakkoliv znevýhodněným, aby mohli kvalitně prožít svůj život. A to se Nadaci Naše dítě daří plnit.

Naše nepřetržitá podpora handicapovaných a sociálně znevýhodněných dětí by bez vás – velkých firem a drobných dárců – nebyla možná. Ze srdce a upřímně vám proto děkuji za vaši štědrost a solidaritu.

Nadaci Naše dítě bych přála mnoho dalších let úspěšné práce, protože má své pevné místo v naší společnosti.

Na závěr dovoluji, abych připojila prosbu: zachovejte nám přízeň, abychom mohli i nadále poskytovat pomoc tam, kde je to potřeba!



Ing. Marta Ptáčková

ORGANIZAČNÍ STRUKTURA 2023

Správní rada nadace



Ing. Marta Ptáčková
předsedkyně správní rady

PaedDr. Jaroslava Jalovecká
místopředsedkyně správní rady

Mgr. Martin Chalupský
člen správní rady

Dozorčí rada nadace



PhDr. Iva Chaloupková
předsedkyně dozorčí rady

doc. MUDr. Jan Janota, Ph.D.
člen dozorčí rady

Ing. Jan Baudyš
člen dozorčí rady

Zaměstnanci nadace



PhDr. Ivana Kozáková
ředitelka nadace



Mgr. Zuzana Šafářová
*specialista PR, reklamy
a fundraisingu*



Klára Hráčková
office manažerka



Čestná prezidentka a zakladatelka nadace

Ing. Zuzana Baudyšová

*„Soucit a sounáležitost
nejsou znamením slabosti,
ale síly.“*

Dalajláma

30 LET NADACE NAŠE DÍTĚ

1999

- na Lince bezpečí je zaznamenán telefonát č. 2 000 000

1994

- vzniká Linka bezpečí

1. 10. 1993

- registrace **Nadace Naše dítě**



2008

- nadace slaví 15. výročí
- vzniká kampaň Dejme týráni dětí červenou kartu!

2009

- nadace zahajuje kampaň pro ochranu dětí **Pozitivní rodičovství**
- vzniká spolupráce se společností ROSSMANN na pomoc ohroženým a handicapovaným dětem

2001

- nadace sestavuje **Slabikář dětských práv** pro školáky
- uskutečňuje se první velká osvětová kampaň proti psychickému týráni dětí v ČR



2002

- vznikají projekty Podpora dětských práv a Práva dětí v soudním řízení

2003

- nadace slaví 10 let existence
- vzniká Linka vzkaz domů pro pohřešované děti a děti na útěku

2005

- nadace začíná finančně podporovat organizace a rodiny, které se starají o handicapované děti
- vzniká **Linka právní pomoci**

2013

- slavíme krásných **20 let** existence, v tomto roce se maximálně soustředíme na pomoc rodinám s handicapovaným dítětem

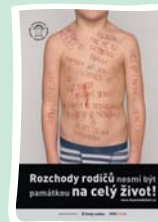
2014

- vzniká osvětová kampaň na téma dětské samoty



2016

- startuje kampaň **Myslete na děti** zaměřená na rozvádějící se rodiče



2017

- účastníme se benefičního speciálu **Zázraky přírody** v České televizi, během 90minutového televizního přenosu jsme obdrželi od diváků **1 306 203 Kč** na DMS zprávách



2018

- do nadace nastupuje nové vedení a dochází ke kompletní obnově týmu

2019

- **10 let** spolupráce s našim významným partnerem, společností **ROSSMANN**, společně posíláme **poprvé v životě k moři 250 sociálně znevýhodněných dětí**
- **10 let** spolupráce slavíme také s automobilkou **KIA**, společný projekt za 10 let podpořil na 80 rodin a organizací
- díky skvělé spolupráci s **CZC.cz** získáváme **1 000 000 Kč** na technické pomůcky pro děti s handicapem
- zahajujeme nový projekt na podporu mimoškolního vzdělávání sociálně znevýhodněných dětí



2020

- reagujeme na společenskou situaci, která vznikla v souvislosti s epidemií covid-19, a vyhlášíme mimořádnou pomoc pro rodiče samoživitele
- díky spolupráci s **PENNY Market s.r.o.** získáváme částku **729 325 Kč** na podporu dětí s handicapem
- stáváme se součástí **Souhvězdí pomoci** – charitativní platformy největšího českého e-shopu



2023

- stáváme se součástí projektu **Energie pomáhají** ve spolupráci s **E.ON**, společně poskytujeme podporu ohroženým skupinám rodičů samoživitelů na úhradu nákladů na energie
- slavíme **30 let** existence, za tuto dobu jsme pomohli desetitisícům rodin a dětem a stovkám dalších organizací; přerozdělili jsme **300 milionů korun**

2022

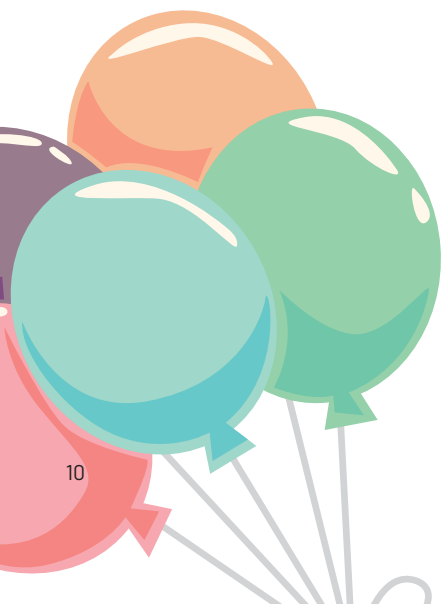
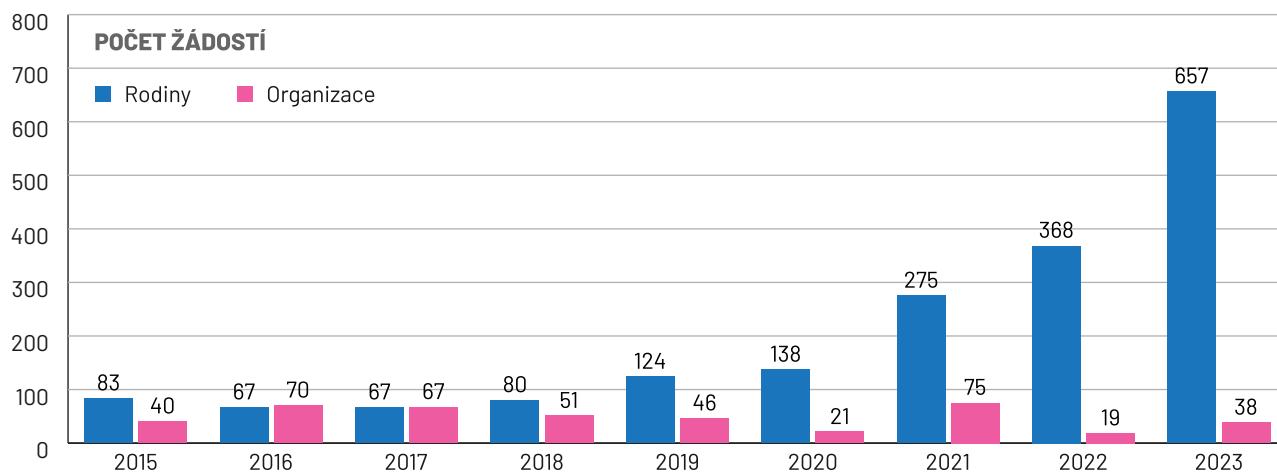
- vypukla **válka na Ukrajině**, poskytujeme **pomoc ukrajinským dětem**, které se ocitly na území ČR na útěku před válkou
- nadále poskytujeme podporu ohroženým skupinám rodičů samoživitelů

2021

- **innogy** věnuje přibližně **800 notebooků**, které nadace poskytuje potřebným dětem, například do dětských domovů
- jižní Moravu postihlo ničivé tornádo, vyhlášíme sbírku na pomoc rodinám s dětmi v nejvíce postižených oblastech, díky spolupráci s **CZC.cz** se nám ve sbírce daří vybrat **1 700 000 Kč**



POČET VYŘÍZENÝCH ŽÁDOSTÍ v letech 2015-2023



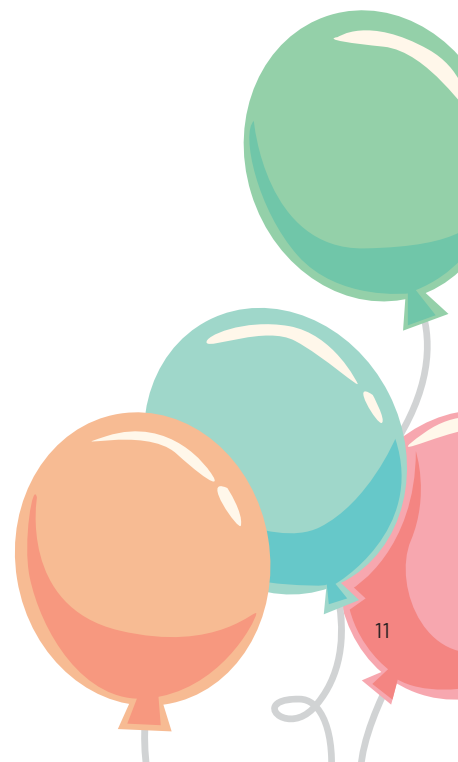
JAK SE ČINNOST NADACE PROMĚNILA

od roku 2015

Svět kolem nás se v uplynulých několika letech velmi rychle mění a proměnlivá je i sociální situace znevýhodněných rodin, ve kterých dominují matky samoživitelky. To vše se rok od roku odráží na počtu žádostí, které Nadace Naše dítě v uplynulých letech obdržela. Sloupcový graf zobrazuje, jak se vyvíjel počet přijatých a vyřízených žádostí v uplynulých devíti letech. Zatímco v roce 2015 nadace vyřídila 83 žádostí ve prospěch rodin s handicapovanými dětmi a 40 ve prospěch organizací, v roce 2017 to bylo přesně půl na půl tj. 67 žádostí ve prospěch obou skupin.

V roce 2019 začaly převažovat žádosti vyřízené ve prospěch rodin. V roce 2020 se situace v naší zemi dramaticky změnila v důsledku epidemie covid-19. Došlo k uzavření škol a děti najednou potřebovaly notebooky a internetové připojení pro online výuku. Počet individuálních žádostí ze strany singl rodin s dětmi dramaticky stoupl a nadace všem oprávněným žadatelům vyhověla. Tento trend pak pokračoval i v roce 2021, kdy jsme rok uzavírali s rekordním počtem vyřízených žádostí – celkem 350. Dalšího rekordu jsme dosáhli v roce 2022, kdy naše nadace vyřídila celkem 368 žádostí ve prospěch rodin.

Loňský rok nám však přinesl nový rekord – došlo k energetické krizi a v důsledku toho stouply velmi razantně ceny energií. A to opět dopadlo na sociálně znevýhodněné rodiny s dětmi. Nadace na tuto situaci však rychle zareagovala a společně se společností E.ON vyhlásila projekt Energie pomáhají. Množství individuálních žádostí se v loňském roce téměř zdvojnásobilo a stoupl na počet 657.



PŘEROZDĚLENÍ FINANČNÍCH PROSTŘEDKŮ v roce 2023

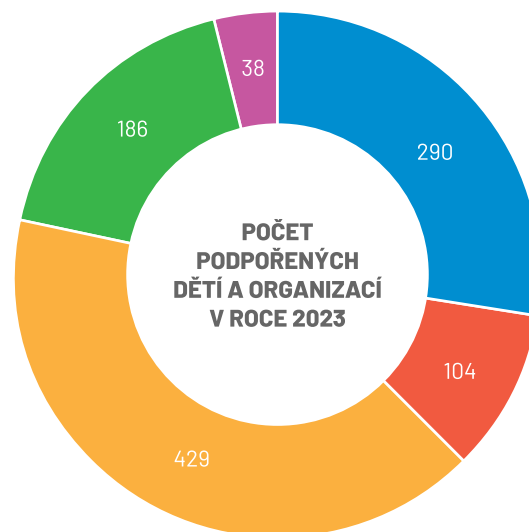
**Celkem v roce 2023 podpořila
Nadace Naše dítě 1 347 dětí
a 38 organizací.**

Díky pochopení a štědrosti sponzorů, partnerů a drobných dárců mohla Nadace Naše dítě podpořit více než tisíc rodin a organizací. Nejvíce českých dětí jsme finančně podpořili v rámci úhrad kompenzačních pomůcek, léčebných a rehabilitačních pobytů, neurosenzorických terapií a neurorehabilitací a také hipoterapií.

Další velkou podpořenou skupinu tvořily žádosti o kompenzační zdravotní pomůcky pro děti. Pomohli jsme pořídít například naslouchadla, chodítka, elektrické vozíky, dioptrické brýle, zdravotní kočárky či komponenty k dýchacímu přístroji.

Na prvním místě co do počtu podpořených rodin s dětmi byli žadatelé o pomoc s placením účtů v době energetické krize. V rámci tohoto projektu jsme podpořili celkem 429 dětí žijících s maminkami samoživitelkami, z neúplných rodin, pěstounských rodin či rodin s více dětmi.

Stále roste zájem o podporu v oblasti mimoškolní zájmové činnosti. Kromě doučování z matematiky, češtiny a angličtiny a přípravy na přijímací zkoušky na střední školy jsme dětem umožnili účast na letních a příměstských táborech a školních výletech. Velký zájem byl i o turistické, hudební



- Handicapované děti
- Mimoškolní činnost
- Pomoc s energiemi
- Pomoc rodičům samoživitelům
- Organizace

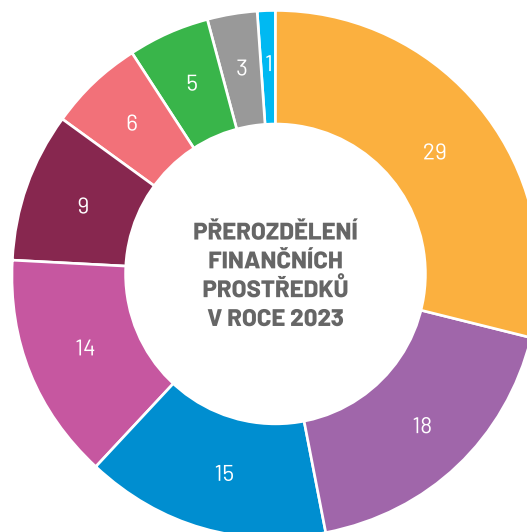
a sportovní zájmové kroužky. Co do počtu podpořených dětí se tato skupina řadí na čtvrté místo.

Mimořádnou pomoc jsme poskytli také rodičům samoživitelům, jednak finanční a jednak ve formě notebooků pro děti ze sociálně znevýhodněného prostředí, které potřebují pro přípravu do školy a na další vzdělávání.

Podpořili jsme také činnost **38** neziskových organizací.

Celková přerozdělená částka ve prospěch ohrožených a znevýhodněných dětí včetně věcných darů v roce 2023 byla **7 435 473 Kč**. Počet schválených žádostí od 1. 1. 2023 do 31. 12. 2023 byl **693**, z toho jsme podpořili **657** rodin a v **38** případech šlo o pomoc organizacím. Mezi rodiny bylo přerozděleno **6 396 513 Kč**. Organizacím pracujícím s handicapovanými dětmi a opuštěnými dětmi bylo z celkové částky uvolněno **1 038 960 Kč**.

V roce 2023 jsme celkem podpořili 1 347 dětí.



■ Pomoc s energiemi	29 %
■ Kompenzační pomůcky	18 %
■ Rehabilitace + pobyty	15 %
■ Organizace	14 %
■ Automobil	9 %
■ Mimoškolní činnost	6 %
■ Pomoc rodičům samoživitelům	5 %
■ Asistenční pes	3 %
■ Osobní asistence	1 %

*„Dobré činy nám dávají sílu
a inspirují dobré činy v druhých.“*

Platon

INDIVIDUÁLNÍ ŽÁDOSTI

a Konto Naše dítě

Adéla Gottvaldová <i>pomoc s energiemi, 2 děti, sociální znevýhodnění</i>	6 000	Andrea Kosinská <i>neurosenzorické terapie, Deniska 16 let, ADHD, dysfázie, nerovnoměrný PMV</i>	5 000
Adéla Kubičková <i>příspěvek na vertikalizační stojan, Ronja 9 let, smíšená forma DMO, epilepsie, skolióza</i>	14 393	Andrea Kosinská <i>neurosenzorické terapie, Adam 11 let, hypotonie, nerovnoměrný PMV, nystagmus</i>	10 000
Adéla Valášková <i>pomoc s energiemi, 2 děti, handicap, sociální znevýhodnění</i>	16 000	Andrea Křížová <i>rehabilitační pobyt, Štěpánek 14 let, kombinované postižení</i>	10 000
Adriana Bernášková <i>pomoc s energiemi, 1 dítě, sociální znevýhodnění</i>	7 000	Andrea Mestlová <i>pomoc s energiemi, 2 děti, sociální znevýhodnění</i>	20 000
Alice Haklová <i>asistenční služba, Nikolka 8 let, epilepsie, TMR, ochrnutí</i>	20 000	Andrea Michálková <i>potraviny, 2 děti, sociální znevýhodnění</i>	5 000
Alice Haklová <i>pomoc s energiemi, 3 děti, handicap, sociální znevýhodnění</i>	11 400	Andrea Michálková <i>pomoc s energiemi, 2 děti, sociální znevýhodnění</i>	14 000
Alina Zelyunko <i>kroužek "Letní vážkování", 1 dítě, sociální znevýhodnění</i>	2 500	Andrea Nekolová <i>letní tábor pro 2 dcery, sociální znevýhodnění</i>	10 000
Alžběta Dudyová <i>pomoc s energiemi, 3 děti, sociální znevýhodnění</i>	5 000	Andrea Pavličková <i>speciální naslouchadlo, Kubík 2 roky, sluchová vada</i>	10 000
Andra Zálišová <i>pomoc s energiemi, 2 děti, sociální znevýhodnění</i>	10 000	Anna Maková <i>kroužek tance, Lena 9 let, sociálně znevýhodněná rodina</i>	2 500
Andrea Bartůňková <i>tábor pro 3 dět, handicap, sociální znevýhodnění</i>	12 800	Anna Stárková <i>pomoc s energiemi, 1 dítě, sociální znevýhodnění</i>	8 400
Andrea Hauková <i>potraviny, 3 děti, sociální znevýhodnění</i>	4 000	Anna Szitaiová <i>kroužek zpěv na ZUŠ, Natálka 13 let, sociální znevýhodnění</i>	1 200
Andrea Hauková <i>pomoc s energiemi, 3 děti, sociální znevýhodnění</i>	8 700	Antonie Stojková <i>potraviny, 1 dítě, sociální znevýhodnění</i>	2 000
Andrea Hradecká <i>hasičský tábor, 1 dítě, sociální znevýhodnění</i>	4 000	Barbora Hudáková <i>osobní asistence, Matyášek 10 let, lehká MR, znaky PAS, epilepsie</i>	4 990
Andrea Huňková <i>letní tábor 1 dítě, sociální znevýhodnění</i>	3 000		

Barbora Hudáková <i>pomoc s energiemi, 2 děti, handicap, sociální znevýhodnění</i>	11 800	Dana Valigurová <i>kroužek logopedie, Marek 9 let, sociální znevýhodnění</i>	4 320
Barbora Kaprasová <i>pomoc s energiemi, 1 dítě, sociální znevýhodnění</i>	4 000	Daniela Benešová <i>fyzioterapie, Kuba a Matěj, dvojčata, 13 let, kombinovaná postižení, hypotonie, PM retardace</i>	5 000
Barbora Kaprasová <i>rehabilitace, Pavlík 13 let, DMO, ADHD, astigmatismus</i>	8 000	Daniela Kurinová <i>pomoc s energiemi, 3 děti, sociální znevýhodnění</i>	5 310
Barbora Kovaříková <i>pomoc s energiemi, 2 děti, sociální znevýhodnění</i>	6 600	Daniela Kurinová <i>vánoční příspěvek, 3 děti, sociální znevýhodnění</i>	3 000
Barbora Vaňková <i>pomoc s energiemi, 2 děti, handicap</i>	21 000	Denisa Dražkovičová <i>pomoc s energiemi, 2 děti, sociální znevýhodnění</i>	17 000
Barbora Vaňková <i>ortézy Pholig, Esterka 4 roky, DMO</i>	10 000	Denisa Dražkovičová <i>vánoční příspěvek, 1 dítě, sociální znevýhodnění</i>	2 000
Blanka Krouzová <i>pomoc s energiemi, 2 děti, handicap, sociální znevýhodnění</i>	4 000	Denisa Dustorová <i>kroužky na ZUŠ, 3 děti, sociální znevýhodnění</i>	13 300
Blanka Nováková <i>pomoc s energiemi, 1 dítě, sociální znevýhodnění</i>	4 500	Denisa Dustorová <i>pomoc s energiemi, 3 děti, sociální znevýhodnění</i>	5 600
Bronislav Dominik Hanák <i>pomoc s energiemi, 1 dítě, sociální znevýhodnění</i>	6 900	Denisa Dvořáková <i>pomoc s energiemi, 3 děti, sociální znevýhodnění</i>	19 000
Bronislava Doleželová <i>kroužky pro děti na ZUŠ, sociální znevýhodnění</i>	5 100	Denisa Koukalová <i>pomoc s energiemi, 1 dítě, sociální znevýhodnění</i>	9 600
Dagmar Havelková <i>pomoc s energiemi, 1 dítě, handicap, sociální znevýhodnění</i>	4 200	Denisa Kováče <i>příspěvek na adaptační kurz, 1 dítě, sociální znevýhodnění</i>	2 500
Dagmar Havelková <i>rehabilitační kočárek, Lucinka 14 let, PAS, CNS-MRI mozku, epilepsie</i>	5 000	Denisa Rosová <i>odlehčovací služba, Ezekiel 4 roky, PAS, LMR</i>	8 000
Dalibor Čech <i>sluchadla, Daniel 1 rok, oboustranná ztráta sluchu</i>	15 800	Denisa Rosová <i>pomoc s energiemi, 1 dítě, sociální znevýhodnění</i>	10 200
Dana Rainišová <i>škola v přírodě, 1 dítě, sociální znevýhodnění</i>	2 500	Denisa Rosová <i>vánoční příspěvek, 1 dítě, handicap, sociální znevýhodnění</i>	1 500
Dana Rainišová <i>pomoc s energiemi, 1 dítě, sociální znevýhodnění</i>	1 600	Dita Effenbergerová <i>škola v přírodě, 2 děti, sociální znevýhodnění</i>	5 953
Dana Rampáčková <i>kroužky tance, podpora rodinám s dětmi v oblasti postižené tornádem</i>	3 300	Dobromila Glosová <i>nábytek do pokoje, 2 děti, sociální znevýhodnění</i>	10 000
Dana Rampáčková <i>lyžařský výcvik, podpora rodinám s dětmi v oblasti postižené tornádem</i>	6 150	Dominika Pánková <i>terapie, Natálka - 2,5 roku, kombinovaná postižení</i>	10 000
		Drahomíra Janečková <i>pomoc s energiemi, 3 děti, handicap</i>	24 000
		Drahomíra Janečková <i>delfinoterapie, Anička 6 let, Marfanův syndrom, těžká MR</i>	10 000

Drahomíra Vávrová <i>pomoc s energiemi, 1 dítě, sociální znevýhodnění</i>	13 200	Eva Hoferová <i>speciální kočárek, Kubiček 2,9 roku, kvadrupatický syndrom</i>	10 000
Edita Danielová <i>potraviny, 2 děti, sociální znevýhodnění</i>	5 000	Eva Holomková <i>potraviny, 3 děti, sociální znevýhodnění</i>	6 000
Elena Rákosníková <i>pomoc s energiemi, 5 dětí, sociální znevýhodnění</i>	21 000	Eva Holomková <i>pomoc s energiemi, 3 děti, sociální znevýhodnění</i>	10 000
Eliška Rothmaierová <i>pomoc s energiemi, 1 dítě, sociální znevýhodnění</i>	18 900	Eva Minářová <i>potraviny, 1 dítě, sociální znevýhodnění</i>	2 000
Eliška Rothmaierová <i>vánoční příspěvek, 1 dítě, sociální znevýhodnění</i>	1 500	Eva Minářová <i>dioptrické brýle, 1 dítě, sociální znevýhodnění</i>	5 000
Emá Grycmonová <i>závěsná houpačka, David 5 let, PAS, ADHD, MR,</i>	2 000	Eva Slavkovská <i>neurorehabilitace, Kateřina 18 let, DMO</i>	10 000
Emíliá Horváthová <i>vybavení pokojíčku, 7 dětí, handicap 1 dítěte, sociální znevýhodnění</i>	15 000	Eva Štěpánová <i>pomoc s energiemi, 2 děti, sociální znevýhodnění</i>	13 200
Emíliá Horváthová <i>vánoční příspěvek, 7 dětí, handicap 1 dítěte, sociální znevýhodnění</i>	2 000	Eva Tomčinová <i>pomoc s energiemi, 1 dítě, sociální znevýhodnění</i>	4 000
Emíliá Horváthová <i>pomoc s energiemi, 7 dětí, handicap 1 dítěte, sociální znevýhodnění</i>	5 000	Eva Tomčinová <i>vánoční příspěvek, 1 dítě, sociální znevýhodnění</i>	1 500
Erika Bednářová <i>motomed, Viktorka 6 let, oboustranná ztráta sluchu, DMO</i>	9 995	Eva Vinklárková <i>zdravotnické potřeby, 1 dítě, sociální znevýhodnění</i>	2 000
Erika Takácsová <i>pomoc s energiemi, 2 děti, sociální znevýhodnění</i>	3 100	Eva Vinklárková <i>pomoc s energiemi, 1 dítě, sociální znevýhodnění</i>	6 000
Ester Pulkertová <i>pomoc s energiemi, 3 děti, handicap, sociální znevýhodnění</i>	18 000	Eva Vošmiková <i>pomoc s energiemi, 1 dítě, sociální znevýhodnění</i>	17 800
Ester Pulkertová <i>vánoční příspěvek, 3 děti, handicap, sociální znevýhodnění</i>	3 300	František Kraml <i>neurosenzorické terapie, František 3,5 roku, DMO</i>	10 000
Eva Barcuchová <i>pomoc s energiemi, 2 děti, sociální znevýhodnění</i>	10 000	František Novotný <i>potraviny a oblečení, hygienické potřeby, Kristián 14 let, PAS, MR, sociální znevýhodnění</i>	10 000
Eva Barcuchová <i>plavání a příměstský tábor, 2 děti, sociální znevýhodnění</i>	3 600	Gabriela Bílková <i>zdravotní chodítka, Petřík 8 let, kombinované postižení, Noonanové syndrom, epilepsie</i>	57 000
Eva Benovičová <i>pomoc s energiemi, 3 děti, sociální znevýhodnění</i>	17 600	Gabriela Bodyová <i>potraviny, 2 děti, sociální znevýhodnění</i>	5 000
Eva Duchoňová <i>pomoc s energiemi, 4 děti, handicap, sociální znevýhodnění</i>	10 500	Gabriela Drechslerová <i>škola v přírodě, 2 děti, sociální znevýhodnění</i>	6 000
		Gabriela Pfeifer <i>pomoc s energiemi, 1 dítě, handicap, sociální znevýhodnění</i>	25 000

Gabriela Pfeifer	4 300	Irena Marešová	3 000
<i>vánoční příspěvek, 1 dítě, handicap, sociální znevýhodnění</i>		<i>pomoc s energiemi, 3 děti, sociální znevýhodnění</i>	
Gabriela Prchlík	6 000	Irena Růžičková	2 100
<i>pomoc s energiemi, 5 dětí, sociální znevýhodnění</i>		<i>kroužek v ZUŠ, hra na klavír, 1 dítě, sociální znevýhodnění</i>	
Gabriela Zatloukalová	15 000	Irena Růžičková	3 600
<i>pomoc s energiemi, 2 děti, sociální znevýhodnění</i>		<i>pomoc s energiemi, 1 dítě, sociální znevýhodnění</i>	
Hana Jungwirthová	10 005	Irena Zbilá	8 000
<i>pomoc s energiemi, 1 dítě, sociální znevýhodnění</i>		<i>turistický kurz, 2 děti, sociální znevýhodnění</i>	
Hana Kabelková	10 000	Iva Pleskačová	2 600
<i>terapie, Adrianka 6 let, hypotonie, SMR, mozečkový syndrom</i>		<i>prázdninová aktivita, Karolína 13 let, úzkosti, sociální znevýhodnění</i>	
Hana Kubínová	52 955	Iva Teresková	20 000
<i>pomoc s energiemi, 1 dítě, sociální znevýhodnění</i>		<i>neurorehabilitační program, Michal 17 let, DMO, spastická diparéza</i>	
Hana Muroňová	1 690	Ivana Koleňáková	3 000
<i>kroužek tance, Zuzka 13 let, sociální znevýhodnění</i>		<i>příspěvek na tábor, 1 dítě, sociální znevýhodnění</i>	
Hana Novotná	8 000	Ivana Rezková	14 000
<i>potraviny, 4 děti, sociální znevýhodnění</i>		<i>pomoc s energiemi, 1 dítě, sociální znevýhodnění</i>	
Hana Novotná	9 000	Ivana Šancová	33 700
<i>pomoc s energiemi, 4 děti, sociální znevýhodnění</i>		<i>rehabilitační tříkolka, Nela 7 let, kombinované postižení, DMO</i>	
Hana Novotná	4 000	Ivana Turay	11 100
<i>vánoční příspěvek, 4 děti, sociální znevýhodnění</i>		<i>pomoc s energiemi, 1 dítě, sociální znevýhodnění</i>	
Helena Fleischerová	15 000	Iveta Sladká	10 000
<i>pomoc s energiemi, 3 děti, sociální znevýhodnění</i>		<i>hokejová aktivita, podpora rodinám s dětmi v oblasti postižené tornádem</i>	
Helena Kurzová	10 000	Iveta Taldová	15 000
<i>hiporehabilitace, Tobík, 3,5 roku, Down.syndrom, OPMV, vada srdce</i>		<i>neurosenzorické terapie, Dominik 14 let, těžká MR</i>	
Helena Maďarová	15 522	Iveta Taldová	5 000
<i>zdravotní lehátko a polohovací sedačka, Helenka 12 let, DMO</i>		<i>potraviny, 2 děti, sociální znevýhodnění</i>	
Helena Poláčková	3 900	Iveta Žáková	5 000
<i>příměstský tábor, 1 dítě, sociální znevýhodnění</i>		<i>výukové a rozvojové materiály, Adélka 6 let, PAR, MR</i>	
Helena Tycová	3 000	Iveta Žáková	5 400
<i>potraviny, 1 dítě, sociální znevýhodnění</i>		<i>pomoc s energiemi, 2 děti, handicap, sociální znevýhodnění</i>	
Helena Tycová	3 400	Iveta Žáková	1 500
<i>pomoc s energiemi, 1 dítě, sociální znevýhodnění</i>		<i>vánoční příspěvek, 2 děti, handicap, sociální znevýhodnění</i>	
Helena Tycová	1 000	Jakub Sládeček	10 000
<i>vánoční příspěvek, 1 dítě, sociální znevýhodnění</i>		<i>terapie EEG, Deniska 11 let, MR a PAS</i>	
Irena Balážová	5 000		
<i>pomoc s energiemi, 3 děti, sociální znevýhodnění</i>			

Jakub Sládeček <i>příspěvek na přístroj EEG Biofeedback, Deniska 11 let, MR a PAS</i>	10 000	Jana Kellnerová <i>pomoc s energiemi, 5 dětí, sociální znevýhodnění</i>	8 300
Jan Čmejla <i>podpora při studiu v zahraničí</i>	25 000	Jana Kochová <i>neurosenzorické terapie, Mareček 8 let, svalová hypotonie, ADHD, strabismus</i>	10 000
Jana Baloušová Fričová <i>neurosenzorické terapie, Jana 4 roky, PAS, MR, opožděný vývoj</i>	10 000	Jana Macho <i>sluchadla, Jessica 11 let, oboustanná nedoslýchavost</i>	10 000
Jana Cinklová <i>potraviny, 4 děti, sociální znevýhodnění</i>	8 000	Jana Nárovcová <i>pomoc s energiemi, 1 dítě, sociální znevýhodnění</i>	11 000
Jana Cinklová <i>zdravotnické potřeby, Kristiánek 1 rok, popáleniny 3.stupně</i>	5 000	Jana Pojerová <i>baletní kroužek, 2 děti, chlapec s handicapem, sociální znevýhodnění</i>	6 000
Jana Dolejší <i>pomoc s energiemi, 1 dítě, sociální znevýhodnění</i>	18 000	Jana Pojerová <i>pomoc s energiemi, 2 děti, handicap, sociální znevýhodnění</i>	7 800
Jana Dreslerová <i>neurorehabilitace, Matěj 9 let, DMO</i>	43 325	Jana Pospíšilová <i>pomoc s energiemi, 2 děti, sociální znevýhodnění</i>	3 900
Jana Dreslerová <i>ozdravný pobyt u moře, Matěj 10 let, DMO</i>	40 000	Jana Pospíšilová <i>potraviny a hygienické prostředky, 2 děti, sociální znevýhodnění</i>	2 000
Jana Fořtová <i>pomoc s energiemi, 1 dítě, handicap, sociální znevýhodnění</i>	9 600	Jana Rösslerová <i>pomoc s energiemi, 1 dítě, sociální znevýhodnění</i>	3 000
Jana Fořtová <i>ozdravný pobyt, Matyáš 12 let, PAS, ADHD</i>	5 000	Jana Sedláčková <i>pomoc s energiemi, 2 děti, handicap, sociální znevýhodnění</i>	13 000
Jana Gujdová <i>pomoc s energiemi, 2 děti, sociální znevýhodnění</i>	4 500	Jana Sedláčková <i>zdravotní kočárek, Kubík 12 let, centrální hypotonický syndrom, MR</i>	10 000
Jana Havlová <i>příspěvek na rehabilitačního psa, Martínek 8 let, PAS, epilepsie, ADHD</i>	19 600	Jarmila Byrtusová <i>polohovací vak, Erik 15 let, DMO, spastická kvadruparéza, těžká MR</i>	10 000
Jana Chvojková <i>příspěvek na elektronický vozík, Terežka 18 let, vzácná kombinace DMO, vada dolních končetin</i>	10 000	Jarmila Klímová <i>pomoc s energiemi, 1 dítě, sociální znevýhodnění</i>	9 200
Jana Chvojková <i>pomoc s energiemi, 2 děti, sociální znevýhodnění</i>	11 600	Jarmila Martináková <i>notebook, Šárka 16 let, po léčbě leukemie, nekroza kyčlí</i>	15 000
Jana Jedličková <i>kroužek dílničky a plavání, Lukášek 9 let, PAS</i>	7 380	Jarmila Šiváková <i>pomoc s energiemi, 5 dětí, sociální znevýhodnění</i>	27 400
Jana Jedličková <i>pomoc s energiemi, 1 dítě, handicap, sociální znevýhodnění</i>	4 500	Jarmila Šiváková <i>vánoční příspěvek, 4 děti, sociální znevýhodnění</i>	2 000
Jana Jedličková <i>vánoční příspěvek, 1 dítě, handicap, sociální znevýhodnění</i>	2 700	Jaroslav Kučera <i>neurorehabilitační pobyt, Nely 10 let, vývojová vada páteře</i>	5 000

Jaroslava Dostálová <i>pomoc s energiemi, 1 dítě, sociální znevýhodnění</i>	24 200	Kamila Vacková <i>speciální zdravotní kočárek, Stellinka 7 let, opětovné onemocnění leukemií</i>	10 000
Jindra Kořínková <i>neurofyzioterapie, Barbora 16 let, automobilová nehoda, kvadruplegická DMO</i>	10 000	Karel Bušek <i>pomoc s energiemi, 4 děti, sociální znevýhodnění</i>	15 000
Jindřiška Neprašová <i>hygienické potřeby, 2 děti, sociální znevýhodnění, handicap</i>	5 000	Karolína Mamb. Martínková <i>příspěvek na automobil, Jason 6 let, spastická DMO, středně těžká MR</i>	10 000
Jindřiška Neprašová <i>pomoc s energiemi, 2 děti, handicap, sociální znevýhodnění</i>	6 000	Karolína Mambote Martínková <i>pomoc s energiemi, 1 dítě, handicap, sociální znevýhodnění</i>	4 500
Jindřiška Neprašová <i>postel s bezpečnostní ohrádkou, Adélka 17 let, CDLS, těžká MR, vada sluchu</i>	10 000	Karolína Mambote Martínková <i>rehabilitační kočárek, Jason 6 let, DMO, kvadruparéza, těžká MR</i>	6 000
Jiří Picmaus <i>neurorehabilitace, Nelinka 3 roky, SMA 1. typu</i>	15 000	Karolina Veselá <i>potraviny, Dominik 7 let, sociální znevýhodnění, PAS</i>	3 000
Jiří Vašek <i>intenzivní terapie, Maxim 7 let, DMO, MR, těžká porucha sluchu</i>	15 000	Karolina Veselá <i>pomoc s energiemi, 1 dítě, handicap, sociální znevýhodnění</i>	10 000
Jiřina Gažiová <i>pomoc s energiemi, 3 děti, sociální znevýhodnění</i>	5 200	Katarína Urbanová <i>rehabilitace, Verunka 5 let, zkroucení nožiček, špatná chůze</i>	5 000
Jiřina Zezulová <i>vánoční příspěvek, 1 dítě, handicap, sociální znevýhodnění</i>	2 000	Kateřina Aronová <i>terapie, Tobík 5 let, opožděný PMV, MR, PAS</i>	15 000
Johana Kondvárová <i>pomoc s energiemi, 3 děti, sociální znevýhodnění</i>	13 800	Kateřina Danešová <i>pomoc s energiemi, 1 dítě, sociální znevýhodnění</i>	7 800
Johana Kondvárová <i>vánoční příspěvek, 3 děti, sociální znevýhodnění</i>	4 200	Kateřina Hanzelová <i>terapie, Terežka 7 let, DMO, SMR, epilepsie</i>	15 000
Jolana Trlidová <i>neurorehabilitace, Tabitka 4 roky, DMO</i>	10 000	Kateřina Heřtusová <i>potraviny, 2 děti, sociální znevýhodnění</i>	6 000
Jozef Hlaváč <i>pomoc s energiemi, 1 dítě, sociální znevýhodnění</i>	12 000	Kateřina Hulínová <i>nájem, 3 děti, sociální znevýhodnění</i>	6 000
Jozef Hlaváč <i>vánoční příspěvek, 1 dítě, sociální znevýhodnění</i>	2 000	Kateřina Hulínová <i>pomoc s energiemi, 3 děti, sociální znevýhodnění</i>	2 500
Kairat Djanbaev <i>rehabilitační pobyt, Janybek 10 let, DMO</i>	10 000	Kateřina Hulínová <i>čistička vzduchu, Tomáš 14 let, plicní apnoe</i>	3 000
Kamila Dušová <i>škola v přírodě, 1 dítě, sociální znevýhodnění</i>	2 963	Kateřina Maxová <i>příspěvek na automobil, Linda 15 let, PAS</i>	80 000
Kamila Niederlová <i>pomoc s energiemi, 1 dítě, sociální znevýhodnění</i>	4 500	Kateřina Maxová <i>pomoc s energiemi, 2 děti, handicap, sociální znevýhodnění</i>	4 000

Kateřina Maxová <i>kroužek hry na harfu a varhany, Linda 15 let, PAS, těžká MR, skolióza</i>	1 600	Ladislava Pejcalová <i>pomoc s energiemi, 2 děti, handicap, sociální znevýhodnění</i>	3 900
Kateřina Maxová <i>oprava okýnka u auta, Linda 15,5 roku, PAS, těžká MR, skolióza</i>	2 000	Ladislava Pejcalová <i>vánoční příspěvek, 3 děti, handicap, sociální znevýhodnění</i>	3 000
Kateřina Maxová <i>vánoční příspěvek, 2 děti, handicap, sociální znevýhodnění</i>	2 000	Larisa Ruzjaková <i>pomoc s energiemi, 1 dítě, handicap, sociální znevýhodnění</i>	5 100
Kateřina Urbanová <i>pomoc s energiemi, 1 dítě, handicap, sociální znevýhodnění</i>	5 400	Laura Křížová <i>kroužky tanec a bicí, 1 dítě, sociální znevýhodnění</i>	4 000
Kateřina Vávrová <i>příspěvek na elektrický vozík, Eliška 12 let, kombinované postižení</i>	10 000	Lazzat Azhibayeva <i>terapie ABA, Umar 13 let, PAS, těžká MR</i>	10 000
Klára Ščibránová <i>pomoc s energiemi, 3 děti, handicap</i>	16 000	Lenka Hillerová <i>pomoc s energiemi, 3 děti, handicap</i>	5 000
Klára Ščibránová <i>rehabilitace, Matěj 11 let, DMO, opožděný PMV</i>	10 000	Lenka Hillerová <i>notebook, Natálka 6 let, kombinované postižení</i>	10 000
Klára Vacek Riedl <i>pomoc s energiemi, 1 dítě, handicap</i>	10 000	Lenka Kováčová <i>pomoc s energiemi, 3 děti, handicap, sociální znevýhodnění</i>	5 700
Klára Vacek Riedl <i>notebook, Dorotka 4 roky, PAS, ADHD</i>	5 000	Lenka Kučerová <i>ergoterapie, Tobiášek 3,5 roku, PAS, Aspergerův syndrom</i>	5 000
Kristýna Dostálová <i>biofeedback, Jareček 9 let, PAS, opožděný PMV</i>	15 000	Lenka Pospěchová <i>rehabilitace, Terežka 5 let, vrozená genetická vada, MR, opožděný PMV</i>	10 000
Kristýna Fialová <i>pomoc s energiemi, 1 dítě, sociální znevýhodnění</i>	7 880	Lenka Trojancová <i>neurorehabilitační pobyt, Viktorka 7 let, kvadruspastická DMO</i>	10 000
Kristýna Karkasová <i>pomoc s energiemi, 1 dítě, handicap, sociální znevýhodnění</i>	22 000	Lenka Wiederová <i>příspěvek na osobní asistenci, Daniela 17 let, PAS, LMR</i>	10 000
Kristýna Karkasová <i>oblečení pro syna, Davídek 15 let, PAS, sociální znevýhodnění</i>	5 000	Leoš Tölg <i>letní tábor pro dvě děti, mnohočetná rodina, sociální znevýhodnění</i>	4 000
Kristýna Klímová <i>pomoc s energiemi, 1 dítě, sociální znevýhodnění</i>	6 000	Leoš Tölg <i>příspěvek na výtvarné pomůcky, mnohočetná rodina, sociální znevýhodnění</i>	2 000
Kristýna Novotná <i>pomoc s energiemi, 3 děti, handicap, sociální znevýhodnění</i>	7 400	Linda Slabionová <i>pomoc s energiemi, 2 děti, sociální znevýhodnění</i>	13 000
Kristýna Novotná <i>rehabilitace, Matteo 3 roky, CSV, poškození mozku, vada sluchu, zraku</i>	25 000	Lubor Kaňa <i>naslouchadla, Oscar 2,5 roku, ztráta sluchu</i>	10 000
Květa Absolonová <i>pomoc s energiemi, 5 dětí, sociální znevýhodnění</i>	12 000	Lucie Berkyová <i>pomoc s energiemi, 1 dítě, sociální znevýhodnění</i>	17 400
		Lucie Berkyová <i>vánoční příspěvek, 1 dítě, sociální znevýhodnění</i>	3 000

Lucie Bertoková <i>pomoc s energiemi, 2 děti, sociální znevýhodnění</i>	4 200	Ludmila Melicharová <i>kroužky pro 2 děti, sociální znevýhodnění</i>	2 400
Lucie Dobrovolná <i>veřejná sbírka z roku 2011 - týrané dítě</i>	120 000	Lýdia Hauerová <i>vánoční příspěvek, 2 děti, sociální znevýhodnění</i>	2 000
Lucie Fišerová <i>kroužek "Letní vázkování", 1 dítě, sociální znevýhodnění</i>	2 500	Magdalena Kroupová <i>pomoc s energiemi, 1 dítě, sociální znevýhodnění</i>	7 200
Lucie Holubová <i>neurosenzorické terapie, Kristýnka 13 let, DMO, ADHD, epilepsie, těžká MR</i>	10 000	Magdalena Lavrovičová <i>potraviny, 4 děti, sociální znevýhodnění</i>	6 000
Lucie Jankuliaková <i>příspěvek na automobil, Nelinka 5 let, DMO, kvadruparalýza</i>	10 000	Magdalena Malá <i>kroužek MMA, Markétka 6 let, sociální znevýhodnění</i>	4 000
Lucie Kindlová Gubaničová <i>příspěvek na tábor pro 2 syny, sociální znevýhodnění</i>	6 000	Magdalena Tuhá <i>naslouchadla, Matěj 12 let, ztráta sluchu</i>	8 000
Lucie Látalová <i>letní tábor pro 1 dítě, sociální znevýhodnění</i>	2 500	Makrétu Kučerová <i>pomoc s energiemi, 2 děti, handicap</i>	5 400
Lucie Lysáková <i>vánoční příspěvek, 2 děti, handicap, sociální znevýhodnění</i>	2 500	Marcel Konečný <i>oprava auta na přepravu, Jonáš 14 let, PAS, SMR, ADHD</i>	10 000
Lucie Lysáková <i>pomoc s energiemi, 2 děti, handicap, sociální znevýhodnění</i>	3 000	Marcel Konečný <i>osobní asistence, Jonáš 14 let, PAS, SMR, ADHD, osobní asistence</i>	10 000
Lucie Lysáková <i>příspěvek na auto, Vlad 8 měsíců, vrozená srdeční vada</i>	14 000	Marcela Balogová <i>pomoc s energiemi, 2 děti, sociální znevýhodnění</i>	6 000
Lucie Nováková <i>neurosenzorické terapie, Jakub 9 let, ADHD, sebepoškozování, poškození mozku</i>	10 000	Marcela Helegdová <i>mechanický vozík, Agátka 15 let, DMO</i>	28 345
Lucie Nováková <i>neurosenzorické terapie, Dominik 9 let, ADHD, porucha paměti</i>	10 000	Marcela Helegdová <i>rehabilitace, Agátka 15 let, DMO</i>	20 000
Lucie Radouchová <i>rehabilitace, Samík 1,5 roku, opožděný PMV</i>	15 000	Marcela Helegdová <i>osobní asistence, Agátka 15 let, DMO</i>	10 000
Lucie Schilderová <i>hipoterapie, Laura 4 roky, ložiskové poranění mozku</i>	10 000	Marcela Kroupová <i>pomoc s energiemi, 1 dítě, handicap, sociální znevýhodnění</i>	9 500
Lucie Šestáková <i>potraviny, 2 děti, sociální znevýhodnění</i>	2 500	Marcela Kroupová <i>ergoterapie, Anežka 4,5 roku, ADHD, opožděný PMV, vývojová dysfázie</i>	10 000
Lucie Šestáková <i>pomoc s energiemi, 2 děti, sociální znevýhodnění</i>	6 000	Marek Hrečin <i>prostředky na živobytí, Andreas 17 let, sociální znevýhodnění</i>	11 000
Lucie Šubrtová <i>pomoc s energiemi, 2 děti, handicap, sociální znevýhodnění</i>	5 400	Marek Hrečin <i>pomoc s energiemi, Andreas 17 let, sociální znevýhodnění</i>	23 700
Lucie Uhlířová <i>přestavba koupelny na bezbariér, Nina 7 let, SMA</i>	47 000	Mária Žigová <i>potraviny, 1 dítě, sociální znevýhodnění</i>	5 000

Marie Balažovičová <i>pomoc s energiemi, 3 děti, sociální znevýhodnění</i>	8 200	Markéta Holazová <i>pomoc s energiemi, 1 dítě, sociální znevýhodnění</i>	3 900
Marie Balažovičová <i>vánoční příspěvek, 3 děti, handicap, sociální znevýhodnění</i>	3 000	Markéta Kopistová <i>vánoční příspěvek, 1 dítě, sociální znevýhodnění</i>	1 500
Marie Dobrá <i>příspěvek na tábor pro syna, sociální znevýhodnění</i>	3 000	Markéta Kučerová <i>polohovací zařízení, Leošek 15 let, DMO, spastická kvadruparéza</i>	10 000
Marie Felhauerová <i>hudební kroužky na ZUŠ, sociální znevýhodnění</i>	7 000	Markéta Růžovská <i>pomoc s energiemi, 3 děti, sociální znevýhodnění</i>	20 800
Marie Chmelková <i>florbalový tábor, Filip 10 let, sociální znevýhodnění</i>	4 000	Marta Durčosová <i>pomoc s energiemi, 3 děti, handicap, sociální znevýhodnění</i>	24 000
Marie Chmelková <i>příspěvek na auto, Adam 9 let, PAS, těžká MR</i>	56 750	Marta Durčosová <i>pleny, mastičky, léky, Vašek 13 let, ADHD, vývojová dysfázie, lehká MR</i>	5 000
Marie Chmelková <i>příspěvek na PC sestavu, Adam 9 let, PAS</i>	10 000	Marta Durčosová <i>vánoční příspěvek, 3 děti, handicap, sociální znevýhodnění</i>	2 100
Marie Kodítková <i>vánoční příspěvek, 1 dítě, sociální znevýhodnění</i>	1 500	Marta Schwarz <i>terapie ABA, Stella 4 roky, PAS, poruchy spánku</i>	9 900
Marie Otavová <i>notebook, Barbora 15 let, sociální znevýhodnění</i>	5 000	Martin Patras <i>zdravotní postel, Daniel 14 let, PAS, sociální znevýhodnění</i>	10 000
Marie Prokopová <i>ortéza, Anežka 3 roky, DMO</i>	80 000	Martin Patras <i>pomoc s energiemi, 1 dítě, handicap, sociální znevýhodnění</i>	13 800
Marie Stočesová <i>pomoc s energiemi, 1 dítě, sociální znevýhodnění</i>	12 400	Martin Patras <i>vánoční příspěvek, 1 dítě, handicap, sociální znevýhodnění</i>	2 000
Marie Stočesová <i>potraviny, 1 dítě, sociální znevýhodnění</i>	2 000	Martina Gavar <i>neurosenzorické terapie, Jindřich 13 let, smíšená porucha chování</i>	10 000
Marie Tomková <i>neurorehabilitační pobyt, Verunka 4 roky, SMA II. stupně</i>	40 000	Martina Hálková <i>potraviny, sociální znevýhodnění, 2 děti</i>	3 000
Marie Trávníčková <i>pomoc s energiemi, 9 dětí, handicap, sociální znevýhodnění</i>	40 000	Martina Jašková <i>pomoc s energiemi, 1 dítě, sociální znevýhodnění</i>	23 000
Marie Trávníčková <i>vybudování dětských pokojů, 9 dětí, handicap, sociální znevýhodnění</i>	411 811	Martina Ketrin Doležalová <i>pomoc s energiemi, 3 děti, sociální znevýhodnění</i>	7 200
Marie Žigová <i>vánoční příspěvek, 1 dítě, handicap, sociální znevýhodnění</i>	1 500	Martina Ketrin Doležalová <i>vánoční příspěvek, 3 děti, sociální znevýhodnění</i>	2 000
Markéta Abrhámová <i>ergoterapie, Vincent 8 let, ADHD, DMO, projevy PAS, epilepsie</i>	15 000	Martina Nováková <i>rehabilitace, Natálka 8 let, DMO</i>	5 000
Markéta Abrhámová <i>ergoterapie, Jasmínka 5,5 roku, expresivní vývojová dysfázie</i>	5 000		

Martina Stropnická	12 000	Michaela Kantorová	2 000
<i>pomoc s energiemi, 2 děti, handicap, sociální znevýhodnění</i>		<i>vánoční příspěvek, 1 dítě, handicap, sociální znevýhodnění</i>	
Martina Stropnická	2 500	Michaela Koptáková	12 400
<i>vánoční příspěvek, 2 děti, handicap, sociální znevýhodnění</i>		<i>pomoc s energiemi, 2 děti, handicap, sociální znevýhodnění</i>	
Martkéta Navrátilová	7 500	Michaela Obasogje	1 000
<i>pomoc s energiemi, 1 dítě, handicap</i>		<i>vánoční příspěvek, 1 dítě, sociální znevýhodnění</i>	
Martrina Andrašiková	10 800	Michaela Orličková	10 000
<i>pomoc s energiemi, 2 děti, handicap, sociální znevýhodnění</i>		<i>neurosenzorické terapie, Karlík 4,5 let, PAS, ADHD</i>	
Michael Bogušovský	5 000	Michaela Pokorová	5 000
<i>neurosenzorické terapie, William 4,5 let, PAS, OPMV</i>		<i>potraviny, 2 děti, sociální znevýhodnění</i>	
Michaela Andrliková	4 380	Michaela Pokorová	3 000
<i>pomoc s energiemi, 3 děti, sociální znevýhodnění</i>		<i>pomoc s energiemi, 2 děti, sociální znevýhodnění</i>	
Michaela Dvořáková	40 000	Michaela Pokorová	2 200
<i>rehabilitace, Adam 2,5 roku, DMO</i>		<i>kroužek aerobiku, Nina 9 let, sociální znevýhodnění</i>	
Michaela Dvořáková	5 000	Michaela Sedláčková	10 000
<i>potraviny, 2 děti, handicap, sociální znevýhodnění</i>		<i>rehabilitace, Matyášek 6 let, sekvenční varianta genu, lehká až střední MR, opožděný PMV</i>	
Michaela Dvořáková	11 700	Michaela Schuhmeierová	2 500
<i>pomoc s energiemi, 2 děti, handicap, sociální znevýhodnění</i>		<i>vánoční příspěvek, 2 děti, handicap</i>	
Michaela Dvořáková	2 300	Michaela Schuhmeierová	5 000
<i>vánoční příspěvek, 2 děti, handicap, sociální znevýhodnění</i>		<i>matrace do postele, Toník 10 let, PAS, těžká MR</i>	
Michaela Geormezovská	3 300	Michaela Švejdová	12 800
<i>škola v přírodě, 1 dítě, sociální znevýhodnění</i>		<i>pomoc s energiemi, 3 děti, sociální znevýhodnění</i>	
Michaela Holanová	10 000	Michaela Vancová	10 000
<i>sluchadla, Eliáš 2 roky, vrozená hluchota</i>		<i>ergoterapie, Lucinka 5 let, Aspergerův syndrom</i>	
Michaela Ivanegová	21 600	Michala Fantová	52 351
<i>pomoc s energiemi, 3 děti, handicap, sociální znevýhodnění</i>		<i>příspěvek na automobil, Simonka 7 let, SMA</i>	
Michaela Ivanegová	10 000	Michala Pinterová	7 000
<i>rehabilitace, Tadeáš 4 roky, PMR, kvadruspasticita</i>		<i>pomoc s energiemi, 1 dítě, sociální znevýhodnění</i>	
Michaela Jelšová	6 000	Michala Prokopová	5 000
<i>potraviny, 3 děti, sociální znevýhodnění</i>		<i>potraviny, 1 dítě, sociální znevýhodnění</i>	
Michaela Jelšová	16 600	Miroslav Chodil	2 500
<i>pomoc s energiemi, 3 děti, sociální znevýhodnění</i>		<i>příspěvek na tábor, 1 dítě, sociální znevýhodnění</i>	
Michaela Kantorová	10 000	Miroslav Jobák	10 000
<i>oprava automobilu, Michalka 14 let, DMO, těžká MR, epilepsie</i>		<i>ergoterapie, Andrejka 5 let, PAS, opožděným PMV</i>	
Michaela Kantorová	10 000	Monika Boudová	8 000
<i>neurorehabilitace, Michalka 14 let, DMO, těžká MR, epilepsie</i>		<i>pomoc s energiemi, 4 děti, sociální znevýhodnění</i>	
Michaela Kantorová	10 400	Monika Firstová	15 000
<i>pomoc s energiemi, 1 dítě, handicap, sociální znevýhodnění</i>		<i>pomoc s energiemi, 1 dítě, sociální znevýhodnění</i>	

Monika Kolbanová <i>pomoc s energiemi, 1 dítě, sociální znevýhodnění</i>	5 600	Nikola Josiek <i>rostoucí židle, Grace Jana 3,5 roku, opožděný PMV, hypotonický syndrom, PAS</i>	4 500
Monika Kořánková <i>pomoc s energiemi, 1 dítě, sociální znevýhodnění</i>	8 500	Nikola Josiek <i>vánoční příspěvek, 1 dítě, handicap, sociální znevýhodnění</i>	1 000
Monika Marešová <i>terapie, Josífek 6 let, DMO, epilepsie, zrakové postižení</i>	10 000	Nikola Josiek <i>pomoc s energiemi, 1 dítě, handicap, sociální znevýhodnění</i>	8 800
Monika Ešnerová <i>pomoc s energiemi, 3 děti, sociální znevýhodnění</i>	22 000	Nikola Koláčková <i>dětský kočárek, Pavlíček 4 roky, kombinované postižení, Usherův syndrom</i>	10 000
Naděžda Mrozíková <i>pomoc s energiemi, 1 dítě, sociální znevýhodnění</i>	8 000	Nikola Koláčková <i>neurosenzorické terapie, Pavlíček 4 roky, kombinované postižení, Usherův syndrom</i>	89 600
Naděžda Muchová <i>potraviny, 2 děti, sociální znevýhodnění</i>	2 500	Nikola Koláčková <i>dětské chodítko, Pavlíček 4 roky, kombinované postižení, Usherův syndrom</i>	25 000
Naděžda Muchová <i>pomoc s energiemi, 2 děti, sociální znevýhodnění</i>	8 000	Nikola Koláčková <i>strava, pohonné hmoty, Pavlíček 4 roky, kombinované postižení, Usherův syndrom</i>	50 000
Natalia Abrosimova <i>pomoc s energiemi, 3 děti, sociální znevýhodnění</i>	20 500	Nikola Lučanová <i>pomoc s energiemi, 2 děti, sociální znevýhodnění</i>	6 000
Natálie Arpášová <i>potraviny, sociální znevýhodnění</i>	6 300	Nikola Macháčková <i>pomoc s energiemi, 3 děti, sociální znevýhodnění</i>	24 000
Nicol Božková <i>pomoc s energiemi, 2 děti, handicap, sociální znevýhodnění</i>	21 900	Nikola Široká <i>pomoc s energiemi, 4 děti, sociální znevýhodnění</i>	10 000
Nicol Božková <i>příspěvek na nábytek do pokoje, Lara 6 let, těžký PAS</i>	9 788	Nina Bendová <i>ergoterapie, Benjamin 1,5 roku, neslyšící</i>	20 000
Nicol Houšťová <i>pomoc s energiemi, 2 děti, sociální znevýhodnění</i>	12 000	Oksana Andriychyn <i>neurorehabilitace, Jaroslav 3 roky, DMO, MR</i>	10 000
Nicol Němcová <i>terapie, Svatopluk David 16 let, po léčbě leukemie</i>	20 000	Oláhová Andrea <i>pomoc s energiemi, 1 dítě, sociální znevýhodnění</i>	4 700
Nicol Pavlíčková <i>pomoc s energiemi, 3 děti, sociální znevýhodnění</i>	8 400	Olena Kushniryuk <i>pomoc s energiemi, 1 dítě, sociální znevýhodnění</i>	8 000
Nikola Dubovecká <i>pomoc s energiemi, 2 děti, handicap, sociální znevýhodnění</i>	3 900	Olga Ejemová <i>letní pobyt, 2 děti, sociální znevýhodnění</i>	10 000
Nikola Dubovecká <i>speciální polohovací židle, Adrianek 8 let, centrální hypotonický syndrom</i>	10 000	Olga Solodushko <i>kroužek basketbal, 1 dítě, sociální znevýhodnění</i>	2 500
Nikola Eisenhammerová <i>pomoc s energiemi, 1 dítě, sociální znevýhodnění</i>	2 500	Olga Solodushko <i>pomoc s energiemi, 1 dítě, sociální znevýhodnění</i>	4 800
Nikola Chatrnúchová <i>potraviny, 1 dítě, sociální znevýhodnění</i>	3 000		
Nikola Chatrnúchová <i>pomoc s energiemi, 1 dítě, sociální znevýhodnění</i>	5 600		

Olga Ungerová <i>hygienické potřeby, 2 děti, PAS, sociální znevýhodnění</i>	15 000
Olga Ungerová <i>vánoční příspěvek, 2 děti, handicap, sociální znevýhodnění</i>	3 200
Olga Wernerová <i>doučování, Anna 12 let, sociální znevýhodnění</i>	1 200
Ondřej Spěvák <i>pomoc s energiemi, 1 dítě, sociální znevýhodnění</i>	19 400
Pavel Blaťák <i>nájem, 3 děti, sociální znevýhodnění</i>	7 800
Pavla Bölskei <i>pomoc s energiemi, 2 děti, handicap</i>	10 000
Pavla Bölskei <i>neurosenzorické terapie, Matyáš 6 let, PAS, opožděný PMV</i>	10 000
Pavla Lísková <i>pomoc s energiemi, 1 dítě, sociální znevýhodnění</i>	13 000
Pavla Salonová <i>rehabilitace, Kubík 8 let, kombinované postižení</i>	19 770
Pavla Salonová <i>hiporehabilitační kůň, Kubík 8 let, kombinované postižení</i>	47 000
Pavla Salonová <i>osobní asistence, Kubík 9 let, kombinovaná postižení</i>	4 460
Pavína Housková <i>potraviny, 1 dítě, sociální znevýhodnění</i>	5 000
Pavína Housková <i>školní zájezd, 1 dítě, sociální znevýhodnění</i>	5 000
Pavína Kindlmannová <i>lyžařský kurz, 1 dítě, sociální znevýhodnění</i>	5 000
Petr Jochec <i>odlehčovací pobyty, Petr 16 let, PAS, DMO, těžká MR</i>	9 870
Petr Jochec <i>pomoc s energiemi, 2 děti, handicap, sociální znevýhodnění</i>	16 000
Petr Jochec <i>vánoční příspěvek, 2 děti, handicap, sociální znevýhodnění</i>	2 000
Petr Král <i>pomoc s energiemi, 1 dítě, sociální znevýhodnění</i>	4 500
Petr Oliva <i>neurosenzorické terapie, Damiánek 6,5 roku, ADHD, porucha spánku, dyslálie</i>	5 000

Petra Březinová <i>pomoc s energiemi, 2 děti, sociální znevýhodnění</i>	6 300
Petra Čižnárová <i>příspěvek na automobil, Pavlínka 3 roky, kombinované postižení, Phelan McDermid Syndrom</i>	256 662
Petra Fialová <i>neurosenzorické terapie, Terežka 16 let, PAS, MR, oční vada</i>	10 000
Petra Horváthová <i>pomoc s energiemi, 5 dětí, sociální znevýhodnění</i>	18 500
Petra Horváthová <i>potraviny, 5 dětí, sociální znevýhodnění</i>	6 000
Petra Horváthová <i>kroužek keramiky a saxofonu, 2 děti, sociální znevýhodnění</i>	3 700
Petra Jirešová <i>pomoc s energiemi, 2 děti, sociální znevýhodnění</i>	9 000
Petra Krejčíková <i>pomoc s energiemi, 4 děti, sociální znevýhodnění</i>	10 200
Petra Krystýnková <i>rostoucí židlička, Adélka 3,5 roku, opožděný PMV</i>	4 704
Petra Krystýnková <i>kroužek bruslení, Tomášek 6 let, sociální znevýhodnění</i>	1 800
Petra Krystýnková <i>vánoční příspěvek, 2 děti, handicap, sociální znevýhodnění</i>	2 000
Petra Martináková <i>výcvik asistenčního psa, Lucinka 6 let, DMO</i>	124 904
Petra Řezníková <i>škola v přírodě, 1 dítě, sociální znevýhodnění</i>	2 963
Petra Schwarzová <i>pomoc s energiemi, 1 dítě, sociální znevýhodnění</i>	7 200
Petra Schwarzová <i>potraviny, 1 dítě, sociální znevýhodnění</i>	2 000
Petra Schwarzová <i>vánoční příspěvek, 1 dítě, sociální znevýhodnění</i>	1 500
Petra Šišperová <i>neurosenzorické terapie, Jakub 10 let, DMO</i>	10 000
Petra Tunklová <i>příspěvek na zdvihací zařízení, David 15 let, DMO</i>	9 000
Petra Zimová <i>ergoterapie, Čestmír 4 roky, opožděný PMV</i>	5 000

Radek Vítek <i>kroužky pro 2 děti, handicap, sociální znevýhodnění</i>	6 000	Rita Pušková <i>rehabilitace, Sebastian 6 let, PAS, těžká MR, opožděný PMV</i>	10 000
Radka Kubištová <i>pomoc s energiemi, 5 dětí, sociální znevýhodnění</i>	6 000	Romana Dubovecká <i>pomoc s energiemi, 2 děti, sociální znevýhodnění</i>	3 300
Radka Pečinková <i>fotbalový kroužek, 1 dítě, sociální znevýhodnění</i>	4 750	Romana Sýkorová <i>kroužek "Letní vázkování", 2 děti, sociální znevýhodnění</i>	5 000
Radka Procházková <i>přídavný pohon k vozíku, Radek 9 let, DMO</i>	10 000	Rostislav Filip <i>sluchadla, Matyáš 10 let, oboustranná nedoslýchavost</i>	10 000
Radka Slováková <i>pomoc s energiemi, 2 děti, sociální znevýhodnění</i>	7 400	Sabina Gaborová <i>pomoc s energiemi, 4 děti, sociální znevýhodnění</i>	6 900
Radka Zdrálková <i>neurosenzorické terapie, Vendulka, 14 let, sebepoškozování</i>	10 000	Sára Balogová <i>potraviny, 2 děti, sociální znevýhodnění</i>	6 000
Renata Dzurková <i>pomoc s energiemi, 4 děti, sociální znevýhodnění</i>	12 500	Sára Balogová <i>pomoc s energiemi, 1 dítě, sociální znevýhodnění</i>	10 000
Renáta Dzurková <i>letní tábor, 3 děti, sociální znevýhodnění</i>	8 000	Simona Cicková <i>pomoc s energiemi, 2 děti, sociální znevýhodnění</i>	16 000
Renata Filatová <i>neurosenzorické terapie, Renatka 13 let, MR, kosterní abnormality, syndrom FAS</i>	10 000	Simona Marková <i>pomoc s energiemi, 3 děti, sociální znevýhodnění</i>	27 000
Renata Filatová <i>neurosenzorické terapie, Jiřík 13 let, MR, ADHD, trpasličí syndrom, vada zraku</i>	10 000	Simona Myšková <i>pomoc s energiemi, 3 děti, sociální znevýhodnění</i>	25 000
Renata Krátká <i>pomoc s energiemi, 2 děti, handicap, sociální znevýhodnění</i>	18 000	Simona Myšková <i>potraviny, 3 děti, sociální znevýhodnění</i>	10 000
Renata Krkonošková <i>neurorehabilitace, Daniel 12 let, DMO</i>	15 000	Simona Pavelová <i>potraviny, 1 dítě, sociální znevýhodnění</i>	2 000
Renata Pušková <i>nájem, 5 dětí, sociální znevýhodnění</i>	7 500	Simona Pavelová <i>pomoc s energiemi, 2 děti, sociální znevýhodnění</i>	24 000
Renata Pušková <i>pomoc s energiemi, 5 dětí, sociální znevýhodnění</i>	15 600	Simona Soukupová <i>pomoc s energiemi, 3 děti, sociální znevýhodnění</i>	8 900
Renata Pušková <i>vánoční příspěvek, 5 dětí, sociální znevýhodnění</i>	3 000	Soňa Augustová <i>pomoc s energiemi, 1 dítě, sociální znevýhodnění</i>	32 500
Renata Šindelářová <i>pomoc s energiemi, 2 děti, sociální znevýhodnění</i>	4 400	Soňa Augustová <i>vánoční příspěvek, 2 děti</i>	2 000
Renata Šindelářová <i>vánoční příspěvek, 3 děti, sociální znevýhodnění</i>	2 000	Soňa Kulová <i>asistenční pes, Linda 17 let, agorafobie, úkosti, panické ataky</i>	11 003
Rita Pušková <i>příspěvek na invalidní kočárek, Sebastian 6 let, PAS</i>	10 000	Stanislava Michálková <i>příměstský tábor, Sophie Ella 12 let, sociální znevýhodnění</i>	5 000
Rita Pušková <i>pomoc s energiemi, 2 děti, handicap, sociální znevýhodnění</i>	12 000	Stanislava Michálková <i>pomoc s energiemi, 1 dítě, sociální znevýhodnění</i>	2 700

Šárka Behrends	31 000	Terezia Bulvová	10 400
<i>pronájem hyperbarické komory, Shane 7 let a Gabriel 5 let, PAS</i>		<i>pomoc s energiemi, 1 dítě, sociální znevýhodnění</i>	
Šárka Lebedová	20 000	Terezie Olachová	3 000
<i>příspěvek na automobil, Natálka 6 let, kombinovaná postižení</i>		<i>stomatologický zákrok, Laura 5 let, sociální znevýhodnění</i>	
Šárka Lebedová	10 000	Tomáš Golský	4 000
<i>neurosenzorické terapie, Natálka 6,5 roku, DMO, kombinované postižení, Westův syndrom</i>		<i>potraviny, 1 dítě, sociální znevýhodnění</i>	
Šárka Lebedová	10 000	Václav Gono	3 000
<i>speciální chodítka, Natálka 6,5 roku, DMO, kombinované postižení, Westův syndrom</i>		<i>školní zájezd Londýn, Anička 15 let, sociální znevýhodnění</i>	
Šárka Rysová	15 000	Valerie Šarközyová	2 000
<i>pomoc s energiemi, 1 dítě, handicap, sociální znevýhodnění</i>		<i>vánoční příspěvek, 2 děti, sociální znevýhodnění</i>	
Šimon Pachtl	5 000	Věra Bezstarosti	13 100
<i>naslouchadla, Maruška 6 let, oboustranná percepční vada sluchu</i>		<i>kroužek klavíru a housle, 1 dítě, sociální znevýhodnění</i>	
Štefan Gécz	85 668	Věra Kavka	10 000
<i>asistenční pes, Štefan 15 let, PAS, ADHD</i>		<i>ergoterapie, Štěpánek 5 let, vývojová dysfázie</i>	
Štěpán Malý	5 000	Věra Kirschnerová	10 000
<i>neurosenzorické terapie, Štěpánek 6 let, astma, panické ataky</i>		<i>polohovací vak, Michal 16 let, centrální hypotonický syndrom, sociální znevýhodnění</i>	
Štěpánka Jelšová	9 800	Věra Krouská	20 000
<i>pomoc s energiemi, 2 děti, sociální znevýhodnění</i>		<i>terapie, Eliška 16 let, syndrom Crie du Cat</i>	
Štěpánka Širůčková	8 300	Věra Šnicerová	5 000
<i>pomoc s energiemi, 2 děti, sociální znevýhodnění</i>		<i>kroužek "Letní vázkování", 2 děti, sociální znevýhodnění</i>	
Tereza Baselová	5 000	Věra Šulcová	4 000
<i>pomoc s energiemi, 1 dítě, sociální znevýhodnění</i>		<i>škola v přírodě, 1 dítě, sociální znevýhodnění</i>	
Tereza Bednářiková	15 000	Věra Topičová	10 000
<i>vánoční příspěvek, sourozenci z dětských domovů, potraviny, dárky</i>		<i>ergoterapie, Míša 3,5 roku, psymotorické opoždění, porucha řeči</i>	
Tereza Bjačková	5 000	Veronika Brázdová	12 000
<i>neurosenzorické terapie, Sebastiánek 1,5 roku, opožděný PMV, etiologicky DMO</i>		<i>potraviny, 5 dětí, sociální znevýhodnění</i>	
Tereza Eretová	90 000	Veronika Brázdová	15 000
<i>roční školné, Benedict 6 let, DMO, spastická kvadruparesa</i>		<i>pomoc s energiemi, 5 dětí, sociální znevýhodnění</i>	
Tereza Fagulcová	10 000	Veronika Cibulková	8 600
<i>iPad, Nikolas, 13 let, DMO, těžká MR</i>		<i>pomoc s energiemi, 3 děti, handicap, sociální znevýhodnění</i>	
Tereza Kantová	100 399	Veronika Cibulková	2 000
<i>příspěvek na automobil, Lukáš 14 let, PAS, MR</i>		<i>vánoční příspěvek, 3 děti, sociální znevýhodnění</i>	
Tereza Kartáková	10 000	Veronika Dirdová	5 000
<i>příspěvek na automobil, Michálek 10 let, mutace genu, projev PAS, MR</i>		<i>pomoc s energiemi, 3 děti, sociální znevýhodnění</i>	
		Veronika Kavanová	4 000
		<i>potraviny, 2 děti, sociální znevýhodnění</i>	
		Veronika Soppe	5 000
		<i>potraviny, 2 děti, sociální znevýhodnění</i>	

Veronika Soppe <i>letní tábor, 1 dítě, handicap, sociální znevýhodnění</i>	4 000	Zdenka Markusová <i>pomoc s energiemi, 1 dítě, sociální znevýhodnění</i>	18 600
Veronika Soppe <i>masť a pulzní oxymetr, Sebik 3,5 roku, epileptické záchvaty</i>	5 000	Zdenka Svitáková <i>respirační pobyt u moře, David 15 let, sociální a emoční deprivace, ADHD</i>	10 000
Veronika soppe <i>pomoc s energiemi, 2 děti, sociální znevýhodnění</i>	4 650	Zita Zachová <i>pomoc s energiemi, 3 děti, handicap, sociální znevýhodnění</i>	28 100
Veronika Šimůnková <i>příspěvek na automobil, pěstounská rodina, Jiříček 3 roky, Downův syndrom</i>	10 000	Zita Zachová <i>zdravotní postel a matrace, Anička, 10 let, těžký kombinovaný handicap</i>	55 606
Veronika Thang <i>pomoc s energiemi, 5 dětí, sociální znevýhodnění</i>	14 400	Zita Zachová <i>vánoční příspěvek, 3 děti, handicap, sociální znevýhodnění</i>	2 300
Veronika Thang <i>vánoční příspěvek, 5 dětí, sociální znevýhodnění</i>	3 000	Zuzana Dirdová <i>pomoc s energiemi, 2 děti, sociální znevýhodnění</i>	14 000
Veronika Veszpremióvá <i>pomoc s energiemi, 1 dítě, sociální znevýhodnění</i>	3 800	Zuzana Kašová <i>pomoc s energiemi, 1 dítě, sociální znevýhodnění</i>	21 500
Viktorie Takácsová <i>kurz plavčíka, 2 děti, sociální znevýhodnění</i>	2 000	Zuzana Šteflová <i> fotbalový kroužek, 1 dítě, sociální znevýhodnění</i>	1 100
Vladimír Kamas <i>odlehčovací pobyt, Jindřich 14 let, těžký stupeň MR, PAS</i>	6 200	Zuzana Šteflová <i>pomoc s energiemi, 2 děti, sociální znevýhodnění</i>	4 400
Vladimíra Nittmannová <i>vánoční příspěvek, 1 dítě, sociální znevýhodnění</i>	1 000	Zuzana Votrubová <i> fotbal a taneční kroužek, 4 děti, sociální znevýhodnění</i>	16 600
Vlasta Janošovská <i>pomoc s energiemi, 2 děti, sociální znevýhodnění</i>	2 000	Žaneta Fürstová <i>pomoc s energiemi, 5 dětí, sociální znevýhodnění</i>	7 900
Zdeněk Hadaš <i>neurosenzorické terapie, Kubík 4 roky, opožděný PMV, PAS, ADHD</i>	10 000	Žaneta Šestáková <i>potraviny, 3 děti, sociální znevýhodnění</i>	4 000
Zdeňka Gregorová <i>potraviny, 1 dítě, handicap (PAS, ADHD), sociální znevýhodnění</i>	3 000	Žaneta Šestáková <i>pomoc s energiemi, 3 děti, sociální znevýhodnění</i>	8 000
Zdeňka Gregorová <i>příspěvek na vozidlo, Ella 11 let, PAS, ADHD</i>	9 648		
Zdeňka Gregorová <i>pomoc s energiemi, 1 dítě, handicap, sociální znevýhodnění</i>	6 900		
Zdeňka Gregorová <i>vánoční příspěvek, 1 dítě, handicap, sociální znevýhodnění</i>	1 500		
Zdeňka Jeremiášová <i>pomoc s energiemi, 2 děti, sociální znevýhodnění</i>	30 800		
Zdeňka Jeremiášová <i>potraviny, 2 děti, sociální znevýhodnění</i>	5 000		
Zdeňka Jeremiášová <i>taneční kroužek, 1 dítě, sociální znevýhodnění</i>	4 000		

*„Dobrý skutek je často
sám o sobě odměnou.“*

Henry Bennett

PŘÍKLADY POMOCI

a poděkování od podpořených dětí



Radečkovi jsme přispěli 10 000 Kč na nový pohon k vozíku.

„Je z toho naprosto uchvácený, protože poprvé zažívá svobodu, samostatnou možnost pohybu. Zatím ho velmi zajímají tlačítka, páčky a tachometr, také se musí trochu předvést, takže musíme hodně hlídat, aby se v té euforii někde nepřeklopil. Ale jinak je velmi šikovný a všechno ovládání rychle pochopil. Jsme si jisti, že to pomůže k dosažení jeho vnitřní pohody, psychický stav se zlepší. Díky tomu bude schopen se zařadit mezi své vrstevníky a získá chybějící sebevědomí. Pro nás rodiče je to také významná pomoc, protože konečně můžeme vedle něj jít a nemusíme stále tlačít nějaký dopravní prostředek s téměř 30kilovou zátěží uvnitř,“ napsala nám Radečkova maminka.



Přispěli jsme částkou 52 351 Kč na nový vůz, bez kterého se rodina při cestování s vozíčkem neobejde.

Simonce je 8 let a chodí do běžné základní školy, navštěvuje druhou třídu s pomocí paní asistentky. Její onemocnění – spinální svalová atrofie – nepostihuje intelekt, tím spíše je to pro děti s touto diagnózou horší, protože si plně uvědomují rozdíl mezi nimi a zdravými dětmi, co vše nemohou a nezvládají. Simonka neudělá například dřep, nemůže chodit ze schodů, nezvládá běh, ujde max. 300 metrů a poté jí kolabují nožičky, protože jí tam chybí svaly. Simonka podstupuje 3x ročně lumbální punkci do páteře, jde o aplikaci léku, který proplácí pojišťovna. Bohužel lék nemoc nevyhladí, pouze zpomaluje její průběh.



Tobíkovi jsme přispěli částkou 10 000 Kč na hiporehabilitace.

„Tobiáškoví hiporehabilitace moc pomáhají, nejen kvůli zpevnování těla a správnému držení těla, ale i na rozvoj vestibulárního systému a rovnováhy a v neposlední řadě na zmírnění jeho hypersenzitivity. Letos začal Tobík jezdit v terénu (je to větší stimulace než na rovince) a šlo mu to parádně. Zvykal si na nového koníka a naučil se i česat hřívu (dotekově je to pro něho velká výzva, je v oblasti rukou přecitlivělý),“ napsala nám Tobiášková maminka.



Pro Pavlíka se nám na Donio.cz podařilo vybrat 223 232 Kč. Usherův syndrom je vzácné genetické onemocnění, které způsobuje kromě těžké sluchové vady také postupnou ztrátu zraku. Pavlík bojuje také s pohybovými problémy, těžkou svalovou hypotonií, proto je potřeba rehabilitovat jak doma, tak navštěvovat specializovaná centra. Kvůli problémům se střevy má Pavlík bezlaktózovou a bezlepkovou dietu. Finance ze sbírky rodiče využili především na cvičení a terapie pro Pavlíka. Děkujeme všem dárcům, kteří Pavlíčka podpořili.





Leoškovi jsme přispěli 10 000 Kč na polohovací zařízení. Leoš se potýká od narození s mozkovou obrnou, spastickou kvadruparézou. Je to klidný a usměvavý chlapec, ale jeho handicap mu nedovoluje mluvit ani chodit. Pohyb zvládne pomocí plazení.



Štěpánka se potýká s vážným kombinovaným handicapem. Narodila se jako třetí dítě do rodiny. Těhotenství probíhalo bez problému, bohužel maminka měla komplikace při porodu a došlo k poškození mozku miminka. Štěpánka se nadále nevyvíjela jako zdravé dítě a nedlouho po narození dostala dva první velké epileptické záchvaty za sebou. „Bylo to hodně těžké, co teď, říkali jsme si. Zažívali jsme strach, obavu, bezmoc, nevěděli jsme, co bude dál, jak se vyrovnat s touto zprávou. Naším cílem je, aby Štěpánka měla plnohodnotný život plný radosti a spokojenosti. Každý úsměv na její tváři nás dobije a máme sílu v tomto úsilí pokračovat,“ napsala nám maminka Štěpánky. Štěpánce jsme opět díky dárcům z Donio.cz mohli přispět částkou 52 923 Kč na stropní zvedací systém.



*"Tam, kde nám chybí slova,
pomohou skutky."*

Michelangelo Buonarroti

OHLÉDNUTÍ ZA ROKEM 2023

Naše činnost



Pomoc dětem
s handicapem

Podpora dětí s handicapem tvoří naši hlavní činnost. V roce 2023 jsme přispěli téměř 300 dětem na různé kompenzační pomůcky, rehabilitace, terapie. Mezi nejčastější handicapy patří mozková obrna a poruchy autistického spektra, do naší podpory ale spadají i děti například se sluchovými vadami, s genetickými onemocněními nebo vážnými onemocněními. Kromě kompenzačních pomůcek a rehabilitací hradíme také osobní asistence, odlehčovací pobyty, přispíváme na výcvik asistenčních psů nebo automobily. V roce 2023 jsme dětem s handicapem přispěli celkovou částkou 3 567 344 Kč.



Mimořádná
pomoc
pro rodiče
samoživitele
v nouzi

V průběhu roku jsme sociálně znevýhodněným skupinám rodičů poskytovali podporu v rámci projektu Energie pomáhají a dále také v rámci našeho vlastního projektu Mimoškolní vzdělávání pro sociálně znevýhodněné děti. Ke konci roku jsme se zapojili do iniciativy Donio Vánoční expres, díky které jsme mohli darovat sociálně znevýhodněným dětem vánoční dárky celkem za 36 545 Kč, z nadačních zdrojů jsme ale ohroženým rodinám věnovali na vánoční dárky dalších 81 855 Kč. Mimo to jsme v průběhu roku nadále podporovali znevýhodněné skupiny rodičů mimořádným příspěvkem na potraviny, oblečení či ve výjimečných případech na úhradu nákladů spojených s bydlením či vybavením pokojů pro děti.



Mimoškolní
vzdělávání
pro sociálně
znevýhodněné
děti

Mimoškolní vzdělávání pro sociálně znevýhodněné děti

I v roce 2023 jsme pokračovali v podpoře mimoškolního vzdělávání dětí ze sociálně vyloučených a chudých oblastí. Cílem projektu je poskytnout sociálně znevýhodněným dětem možnost rozvíjet své dovednosti a znalosti stejně jako jejich vrstevníci a spolužáci. Podpořili jsme 86 dětí žijících s rodičem samozivitelem nebo děti z pěstounských rodin při vzdělávacích aktivitách mimo školu, například v jazykových kurzech, při doučování ve školních předmětech, nejčastěji českého a anglického jazyka a matematiky, a také v pobytech na letních táborech a účasti v školních výletech. Výjimkou ale není ani podpora hudebních či sportovních aktivit, ve kterých děti rozvíjejí své dovednosti a talent. Celková částka, kterou jsme podpořili děti v rámci projektu mimoškolního vzdělávání, je 213 103 Kč.



Veřejná sbírka
ve prospěch
týraných sourozenců

Veřejná sbírka ve prospěch týraných sourozenců

V roce 2011 uspořádala nadace veřejnou sbírku ve prospěch týraných sourozenců Lucie a Dominika Dobrovolných, která měla zajistit oběma sourozencům po dovršení plnoletosti pomoc se zajištěním nákladů na vzdělání či bydlení. S Lucií Dobrovolnou byla uzavřena smlouva na darování podpory, kterou odsouhlasila správní rada Nadace Naše dítě a ve které bylo dohodnuto, že pravidelně měsíčně bude dívka dostávat příspěvek ve výši 15 000 Kč na bydlení. Každý rok pošle nadaci vyúčtování finančních prostředků, a vyplácení daru tak bude pokračovat až do vyčerpání jeho výše.

OHLÉDNUTÍ ZA ROKEM 2023

Spolupráce s firmami

E.ON – Energie pomáhají

V roce 2023 jsme zahájili projekt se společností E.ON zaměřený na pomoc ohroženým skupinám rodičů s dětmi, a to konkrétně s úhradou nákladů na energie. Do skupin, které mají nárok na tento příspěvek, patří maminky samoživitelky se zdravými i handicapovanými dětmi, neúplné rodiny, ve kterých děti vychovává jen tatínek nebo prarodiče nebo pěstounské rodiny. Objem přerozdělených financí v rámci tohoto projektu tvoří přibližně 1/3 z celkové přerozdělené částky. Během roku 2023 jsme podpořili přibližně 700 dětí vyrůstajících v těchto rodinách.

PRE

Pražská energetika patří mezi naše pravidelné dárcce a v našem výročním roce nám symbolicky přispěla finanční částkou 300 000 Kč, kterou jsme přerozdělili mezi 30 handicapovaných dětí. Pomohli jsme jim díky této štedré finanční pomoci zakoupit sluchadla, handbike, zdravotní kočárek nebo například svislou plošinu. A také jsme společně umožnili dětem absolvovat neurosenzorické terapie a další typy rehabilitací.



KIA

Společně s automobilkou KIA dlouhodobě pomáháme dětem s diagnózami mozkové obrny a s poruchami autistického spektra. Za rok 2023 jsme obdrželi rekordní částku 571 200 Kč, která byla přerozdělena mezi více než 50 dětí s těmito diagnózami. Příspěvky putovaly například na neurorehabilitace či ergoterapie, ale také třeba na osobní asistenci, odlehčovací pobyt nebo různé typy kompenzačních pomůcek, jako zdravotní kočárek, chodítko nebo přídavný pohon k vozíku.



Energy Group a.s.

V roce 2023 jsme od společnosti Energy Group a.s. obdrželi dar v celkové výši 180 000 Kč, a mohli jsme tak podpořit 15 dětí s handicapem. Z daru jsme hradili většinou příspěvky na rehabilitace a neurorehabilitace, neurosenzorické a další terapie, ale také třeba chodítko nebo příspěvek na automobil.

ROSSMANN – KDE SRDCE POMÁHÁ

V roce 2023 jsme díky společnosti ROSSMANN mohli podpořit pětiletou Klárku, která se potýká s diagnózou svalové dystrofie pletencového typu a k tomu také s těžkou formou epilepsie. Zároveň má další špatný gen v tělíčku a ani lékaři přesně nevědí, jak se její diagnóza bude nadále vyvíjet. Díky zákazníkům ROSSMANN se vybralo úžasných 325 081 Kč Klárce na rehabilitace a terapie – mimo jiné delfinoterapii, která má na děti s handicapem úžasný vliv a efekt.

V letech 2009 až 2019 jsme s ROSSMANN úzce spolupracovali na charitativním projektu Dejme úsměv dětem. Za těchto deset let se nám společně podařilo získat finanční prostředky v celkové hodnotě více než 57 000 000 Kč na podporu vybraných projektů. Naše spolupráce s ROSS-

MANN nadále pokračuje v rámci charitativního projektu KDE SRDCE POMÁHÁ. Výběr financí probíhá přes věrnostní aplikaci ROSSMANN CLUB.

Česká podnikatelská pojišťovna

S Českou podnikatelskou pojišťovnou jsme podpořili výcvik 2 asistenčních psů. Portugalského vodního psa Rufuse pro patnáctiletého autistu Štefana a plemeno Golddoodle – křížence zlatého retrievra a pudla pro pětiletou Lucinku, která se potýká s mozkovou obrnou.



Roche s.r.o.

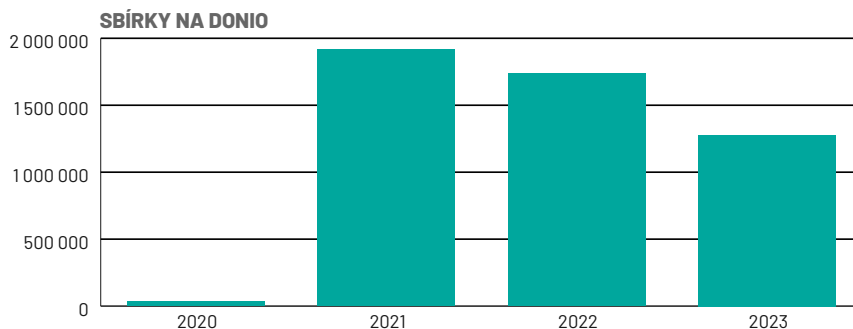
Již podruhé jsme měli tu čest být součástí akce Children's Walk společnosti Roche. Zaměstnanecká charitativní akce tentokrát vynesla částku 101 120 Kč. Z vybraných finančních prostředků jsme podpořili celkem 3 děti. Osmiletému Martinkovi, který se potýká s poruchou autistického spektra a také s epilepsií, jsme přispěli na výcvik asistenčního pejska, sedmileté Nelince s mozkovou obrnou na zdravotní tříkolku a sedmileté Ninušce se spinální svalovou atrofií na přestavbu koupelny na bezbariérovou.

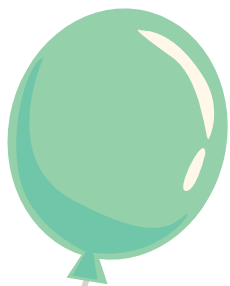
SPOLUPRÁCE S DONIO.CZ



Od roku 2020 začala Nadace Naše dítě využívat platformu Donio.cz pro organizování veřejných sbírek pro konkrétní handicapované děti jako další možnost pro získávání finančních prostředků od drobných dárců pro charitativní a humanitární účely. V roce 2020 jsme začali naši spolupráci s touto platformou vánoční sbírkou pro děti rodičů v nouzi. V roce 2021 jsme touto cestou získali mimo jiné 1 618 450 Kč na pomoc dětem z jižní Moravy, které postihlo

tornádo, a v roce 2022 jsme získali částku 402 803 Kč na pomoc dětem z Ukrajiny, které během prvního roku války přišly do ČR. V roce 2023 jsme ve prospěch handicapovaných dětí založili celkem 9 sbírek, ve kterých nám přispělo 1 229 dárců, a celkem jsme mohli předat našim žadatelům 1 272 471 Kč. K 30. 5. 2024 jsme od začátku spolupráce s platformou Donio.cz založili 38 sbírek a vybrali celkem **5 947 073 Kč**.





PODPORUJÍ NADACI NAŠE DÍTĚ

S Nadací Naše dítě je historicky spjato mnoho známých osobností, například Helena Vondráčková, Karel Gott, Heidi Janků, Alice Bendová, Dominik Hašek a další. Nad smyslem dobročinnosti se zamysleli zpěvačka Monika Absolonová a moderátor Karel Voříšek.



„Dobry skutek je pro me samozrejmost.“

Monika Absolonová nás podpořila milou návštěvou na našem slavnostním večeru ke 30 letům nadace. Proto jsme se nemohli nezeptat na její vztah k dobročinnosti.

Co pro vás znamená dobrý skutek?

Samozřejmost.

Udělal pro Vás osobně v životě někdo dobrý skutek?

Naštěstí i spouště lidem kolem mě přijde dobrý skutek jako samozřejmost, takže ano, udělal a jsem za to moc vděčná.

Jaký dobrý skutek jste udělala v posledním roce Vy?

Snažím se žít tak, abych dobré skutky dělala, abych pomáhala pořád. Z poslední doby mám např. velkou radost z toho, že i díky mé výzvě na sociálních sítích se podařilo vybrat dostatek peněz na léčbu chlapečka, který to potřeboval. Jsem vděčná lidem, které jsem inspirovala, aby se přidali, i když jej neznali. Cílové částky se podařilo dosáhnout v den narozenin mého mladšího syna, což mi přišlo velmi symbolické. Jistě bylo skutků i více, ale tento je za loňský rok zásadní.

Co pro Vás znamená zdraví Vašich dětí?

To beru jako největší dar. Pro mě víc není.

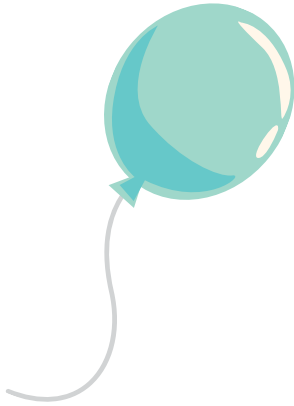
Čeho si vážíte na práci Nadace Naše dítě?

Mám moc ráda Ing. Zuzanu Baudyšovou a vážím si toho, jakou dobu tak skvěle nadaci vedla a snažila se pomáhat nejen dětem, ale i lidem ve svém okolí. A jediné, co mě mrzí, že je pomáhat stále potřeba. Přestože se naše společnost vyvíjí, je stále spousta dětí, které pomoc nadace potřebují.

Vaše oblíbené motto?

Co tě nezabije, to tě posílí.





„Když mohu, pomohu.“



Karel Voříšek je s nadací spjatý už dlouhou dobu, každoročně moderuje také náš nadační večer. V říjnu 2023 jsme oslavili 30 let, a proto u toho ani tentokrát Karel nesměl chybět. Jak to má s dobročinností on?

Jak dlouho už moderujete večery NND?

To by mě samotného zajímalo. Pár let to ale bude, co mě Zuzana Baudyšová poprvé vzala za ruku a vyšli jsme na jeviště. Od té doby cítím, že jsme si s Nadací a jejími lidmi navzájem souzeni. Je mi velkou ctí být u toho s vámi.

Co pro vás znamená dobrý skutek?

Samozřejmost. Nepřemýšlet, konat. Dobrý skutek může mít milion a jednu podob. Pravidlo mám jednoduché. Když mohu, pomohu. Osobně k tomu ještě dodávám poděkování tam někam nahoru za to, že můžu pomáhat.

Udělal pro Vás osobně v životě někdo dobrý skutek?

Rodiče, kteří mi dali život, a hlavně připravili mě do něj. Ne každý má takové štěstí.

Jaký dobrý skutek jste udělal v posledním roce Vy?

Zcela neskromně přiznávám – pár jich určitě bude, ale deník si nevedu. Pomáhat se má, ale bez zbytečných slov.

Čeho si vážíte na práci Nadace Naše dítě?

Toho, že existuje a že drží už tři desítky let. Toho, že dokáže kolem sebe soustředit tolik lidí a firem, které pomáhají. A hlavně toho, že bezbranné děti nejsou na svůj osud samy.

Vaše oblíbené motto?

Napadl mě jeden citát: „Nakonec všechno dobře dopadne, a jestli to ještě nedopadlo, pak to není konec.“ Nadace dává naději tam, kde by ji někdy možná ani nikdo nehledal.

GRANTOVÉ ŘÍZENÍ

innogy Česká republika a.s.

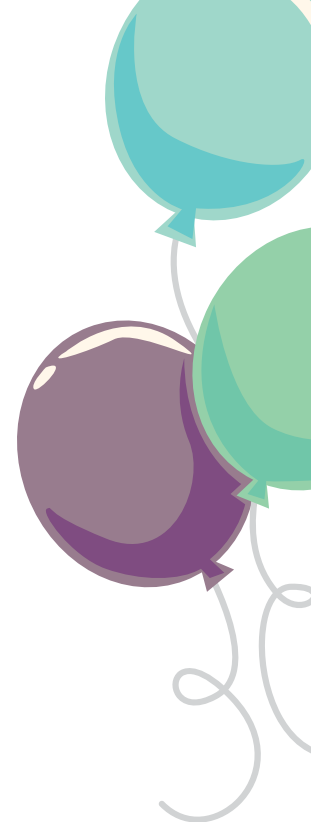
Nadace Naše dítě obdržela od společnosti innogy Česká republika a.s. dar ve výši 1 000 000 Kč, který sloužil k udělení grantových příspěvků v roce 2023. Z této částky bylo určeno k přerozdělení pro ohrožené děti 800 000 Kč. Zbývajících 200 000 Kč bylo využito na pokrytí nákladů spojených s realizací grantového řízení. V období od 1. 1. 2023 do 31. 12. 2023 udělila nadace 10 humanitárním

a charitativním projektům zaměřeným na pomoc a ochranu handicapovaných a znevýhodněných dětí grantové příspěvky. Nadace Naše dítě mohla využít 150 000 Kč na realizaci výroční zprávy a nadačního večera. Celkem v uvedeném období byly uděleny grantové příspěvky neziskovým organizacím ve výši 800 000 Kč.

Tabulka rozdělených finančních příspěvků z darů innogy Česká republika a.s. v roce 2023

SDO Brontosauři	30 000
Společnost pro ranou péči	30 000
Centrum Anabell, z.ú.	30 000
Národní ústav pro autismus	40 000
Haima	90 000
Mímo domov, z.s.	160 000
Centrum handicapovaných lyžařů, z.s.	80 000
Panenka dětem Ostrava	80 000
Speciální škola Diakonie ČCK Merklín	50 000
Sportovní klub Jedličkova ústavu	40 000
Sebastian Mann, rehabilitace v Centru Hájek	20 000
Nadace Naše dítě – výroční zpráva + akce pro sponzory	150 000
Celkem	800 000

LINKA PRÁVNÍ POMOCI



V roce 2023 jsme na Lince právní pomoci opět přijali a zdarma vyřídili stovky hovorů a e-mailových dotazů z oblasti rodinného práva.

Kterýkoliv z rodičů či prarodičů, ale i jiných rodinných příslušníků má díky pomoci našich advokátů možnost získat zdarma odbornou radu v oblasti právní ochrany nezletilých nebo pomoc s řešením problémů ve vztazích mezi rodiči a dětmi.

Nejčastější dotazy směřované na Linku právní pomoci v roce 2023 se týkaly sporu rodičů o výchovu a výživu nezletilých dětí při a po jejich rozvodu nebo rozchodu, mezi další časté dotazy patří také bránění ve styku s dítětem či neplacení výživného. Nejčastějším tazatelem je stabilně matka dítěte (57,4 % případů), otec (ve 13,9 %), výjimkou ale není ani prarodič či nový partner rodiče.

Tým advokátů, kteří odpovídali na dotazy v roce 2023:

Mgr. Michaela Štuková

JUDr. Hana Klímová

JUDr. Eva Marvanová

Mgr. David Strupek

JUDr. Michaela Dobrovičová

Mgr. Martina Wošová



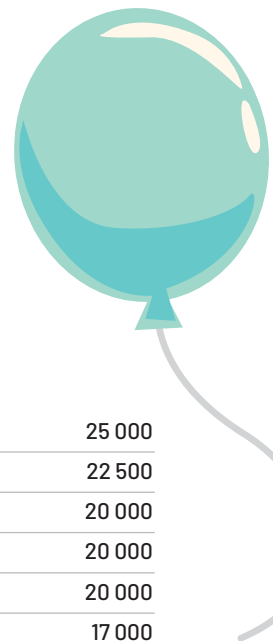
Nadace Naše dítě mnohokrát děkuje uvedeným advokátům, kteří bez nároku na honorář poskytují právní poradenství a pomáhají již mnoho let ohroženým dětem a jejich rodičům. Velice si vážíme ochoty a odborné práce všech našich advokátů.

Linka právní pomoci je aktivní každou středu, a to od 14:00 do 18:00 hodin. Telefonní číslo Linky právní pomoci je 777 800 002. Bezplatné rady volajícím poskytují advokáti z České advokátní komory, kteří se zabývají především rodinným právem. Linku mohou tazatelé kontaktovat také písemně – e-mailem nebo prostřednictvím kontaktního formuláře na webu nadace.

*„Který člověk na tomto světě
nežije pro dobro?
Ale jen ten,
kdo žije pro dobro druhých,
žije doopravdy.“*

Indické přísloví

PŘEHLED PŘIJATÝCH DARŮ



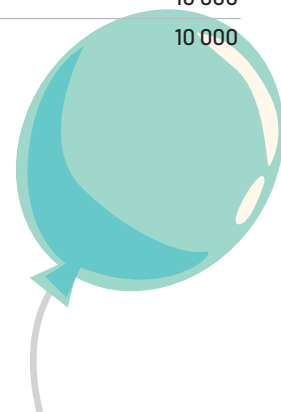
Tabulka přijatých darů od právnických osob nad 10 000 Kč za období 1. 1. 2023 – 31. 12. 2023

E.ON Energie, s.r.o.	5 494 570	DB Finance s.r.o.	25 000
Donio s.r.o. - veřejné sbírky	1 354 665	Gynekolog PS Roudnice s.r.o.	22 500
innogy Česká republika a.s.	1 000 000	Chirurgická ambulance	20 000
Kia Czech s.r.o.	557 500	ZL Production	20 000
ROSSMANN, spol. s r.o.	325 801	MB Omnia Logistic s.r.o.	20 000
Pražská energetika, a.s.	300 000	ZUŠ Holešov	17 000
Energy Group, a.s.	180 000	KANTAR CZ s.r.o.	18 250
Česká podnikatelská pojišťovna, a.s. Vienna Insurance Group	150 000	JB s.r.o.	16 000
Nadace ČEZ	100 000	ADÚK Lipník s.r.o.	15 000
ZL Promotion s.r.o.	95 000	TERA Systems s.r.o.	11 580
České Radiokomunikace a.s.	50 000	Gardina.cz s.r.o.	10 000
Měření a Regulace s.r.o.	35 000	M.P. Ortodoncie	10 000
Rotary Club Prague International	25 000	Berthold Brno, spol. s r.o.	10 000

Tabulka přijatých darů od fyzických osob nad 10 000 Kč za období 1. 1. 2023 – 31. 12. 2023

Dalibor V.	1 233 870	Jitka K.	40 000	Jan D.	25 675
Vojtěch Z.	272 000	Marie Č.	37 000	Martin G.	24 500
Barbora Š.	90 000	Róbert R.	36 000	Jan M.	24 000
Jindřich Š.	65 000	Aleš P.	30 000	Petr P.	24 000
Vilma J.	55 000	Jaroslav K.	30 000	Pavel P.	23 000
Pavel P.	48 000	Zdeněk V.	26 000	Marta H.	22 000
Jaroslav O.	40 000	Petr Š.	26 000	Tomáš K.	22 000

Michal P.	21 500	Michal H.	14 000	Jan K.	10 000
René Z.	20 500	Zdeňka P.	13 550	Věra B.	10 000
Tomáš K.	20 500	Karel S.	13 500	Marie V.	10 000
Pavel K.	20 500	Světлана R.	13 500	Rudolf B.	10 000
Irena D.	20 000	Kamila A.	13 500	Jana D.	10 000
Martin H.	20 000	Alena K.	13 000	Jaromír K.	10 000
Milena O.	20 000	Viera P.	13 000	Ludmila V.	10 000
František D.	20 000	Milan K.	13 000	Jiří K.	10 000
Tomáš V.	20 000	Jan M.	13 000	Věra B.	10 000
Tomáš D.	20 000	Jan A.	13 000	Petra B.	10 000
Marie C.	20 000	Jan J.	13 000	Jiří P.	10 000
Veronika A.	20 000	Josef C.	13 000	Martin O.	10 000
Martina P.	20 000	Radomír J.	12 500	Filip Š.	10 000
Nikol L.	20 000	Jan K.	12 108	Alena K.	10 000
Marcel Š.	20 000	Otakar T.	12 000	Jiří P.	10 000
Petr M.	19 500	Miluše O.	12 000	David M.	10 000
Lukáš P.	19 200	Eva H.	12 000	Květa M.	10 000
Alena W.	18 500	Pavla K.D.	12 000	Barbara K.	10 000
Ivana B.	18 000	Marcel Š.	12 000	Vladimír J.	10 000
Monika V.	18 000	Jan C.	12 000	Jiří D.	10 000
Luděk F.	18 000	Martin H.	12 000	Alena S.	10 000
Eva F.	18 000	Jitka S.	12 000	Jiří S.	10 000
Pavel K.	17 500	Barbora S.	12 000	Jaroslav Ch.	10 000
Irena H.	16 700	Michal T.	12 000	Jana H.	10 000
Ivica T.	16 500	Magdaléna R.	12 000	Miroslav B.	10 000
Květoslav D.	15 500	Olga S.	11 000	Milan D.	10 000
Libuše H.	15 000	Stanislava M.	11 000	Alena B.	10 000
Kateřina B.	15 000	Petr K.	11 000		
Soňa Z.	14 000	Jiří J.	10 800		
Jarmila B.	14 000	Dalibor V.	10 700		
Eva M.	14 000	Marek J.	10 500		
Janka K.	14 000	Rudolf D.	10 500		
Lenka J.	14 000	Karel B.	10 000		



PODĚKOVÁNÍ PARTNERŮM

Nadace Naše dítě děkuje všem společnostem, mecenášům a ochotným dárcům za laskavou podporu a spolupráci. Srdečně děkujeme sdělovacím prostředkům, reklamním, mediálním a internetovým partnerům za projevenou důvěru

a za propagaci nadace. Veliké díky za finanční pomoc náleží také stovkám anonymních dárců. V neposlední řadě děkujeme také známým osobnostem a umělcům, kteří ochotně podporují projekty nadace bez nároku na honorář.

Velmi si vážíme naší spolupráce a děkujeme vám za ni!

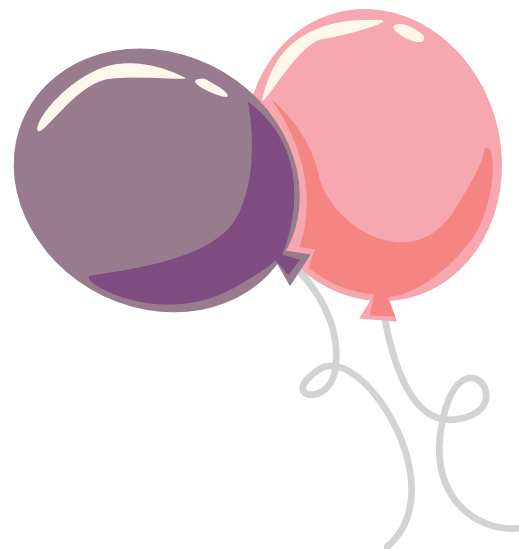


PATRON



innogy

MEDIÁLNÍ PARTNEŘI



 **Český rozhlas**

 **Česká televize**

PARTNEŘI



DÁRCI



POSKYTOVATELÉ PLOCH PRO TIŠTĚNOU A ONLINE INZERCI

Tištěná inzerce:

Borgis, a. s.
VLTAVA LABE MEDIA a. s.
CZECH NEWS CENTER a.s.

Online inzerce:

VLTAVA LABE MEDIA a.s.
CZECH NEWS CENTER a.s.
MAFRA, a.s.
TV Nova s.r.o.
MEDIA CLUB, s.r.o.

Impression Media,s.r.o.

Děkujeme členům správní a dozorčí rady
a spolupracujícím advokátům za bezplatnou pomoc.

SPRÁVNÍ RADA NADACE NAŠE DÍTĚ

Ing. Marta Ptáčková
PaedDr. Jaroslava Jalovecká
Mgr. Martin Chalupský

DOZORČÍ RADA NADACE NAŠE DÍTĚ

PhDr. Iva Chaloupková
doc. MUDr. Jan Janota, Ph.D.
Ing. Jan Baudyš

ADVOKÁTI LINKY PRÁVNÍ POMOCI

Mgr. Michaela Štuksová
JUDr. Hana Klímová
JUDr. Eva Marvanová
Mgr. David Strupek
JUDr. Michaela Dobrovičová
Mgr. Martina Wošová

Děkujeme sponzorům výroční zprávy.

Děkujeme všem, kteří se podíleli na vydání této publikace:
Agentuře Monolake s.r.o. za konzultace obsahu
a jazykové korektury.
Společnosti innogy Česká republika a.s. za finanční
podporu.
Panu Michalu Svobodovi za grafické zpracování
a předtiskovou přípravu.
Společnosti Tiskový dům s.r.o.
za tisk výroční zprávy.

**Tiskový
DŮM**



*"Žádný člověk nebyl nikdy poctěn
za to, co dostal.
Čest byla odměnou za to,
co dal."*

Calvin Coolidge

HOSPODAŘENÍ

Nadace Naše dítě za rok 2023

Zpráva nezávislého auditora **o auditu účetní závěrky sestavené k 31.12.2023 v Nadaci Naše dítě**

identifikační číslo 601 66 754,
se sídlem Ústavní 95 Bohnice, 181 00 Praha 8
určená pro správní radu nadace

Výrok auditora

Provedli jsme audit přiložené účetní závěrky Nadace Naše dítě (dále jen „Nadace“) sestavené na základě českých účetních předpisů, která se skládá z rozvahy k 31.12.2023, výkazu zisku a ztráty za rok končící 31.12.2023 a přílohy této účetní závěrky, včetně významných (materiálních) informací o použitých účetních metodách. Údaje o Společnosti jsou uvedeny v příloze této účetní závěrky.

Podle našeho názoru účetní závěrka podává věrný a pozitivní obraz aktiv a pasiv Nadace Naše dítě k 31.12.2023 a nákladů, výnosů a výsledku jejího hospodaření za rok končící 31. 12. 2023 v souladu s českými účetními předpisy.

Základ pro výrok

Audit jsme provedli v souladu se zákonem o auditorech a standardy Komory auditorů České republiky pro audit, kterými jsou mezinárodní standardy pro audit (ISA), případně doplněné a upravené souvisejícími aplikačními doložkami. Naše odpovědnost stanovená těmito předpisy je podrobněji popsána v oddílu Odpovědnost auditora za audit účetní závěrky. V souladu se zákonem o auditorech a Etickým kodexem přijatým Komorou auditorů České republiky jsme na Nadaci nezávislí a spinili jsme i další etické povinnosti vyplývající z uvedených předpisů.

Domníváme se, že důkazní informace, které jsme shromáždili, poskytují dostatečný a vhodný základ pro vyjádření našeho výroku.

Odповідність статутарного органу účetní jednotky za účetní závěrku

Správní rada Nadace Naše dítě odpovídá za sestavení účetní závěrky podávající věrný a poctivý obraz v souladu s českými účetními předpisy, a za takový vnitřní kontrolní systém, který považuje za nezbytný pro sestavení účetní závěrky tak, aby neobsahovala významné (materiální) nesprávnosti způsobené podvodem nebo chybou.

Při sestavování účetní závěrky je správní rada Nadace povinna posoudit, zda je Nadace schopna nepřetržitě trvat, a pokud je to relevantní, popsat v příloze účetní závěrky záležitosti týkající se jejího nepřetržitého trvání a použití předpokladu nepřetržitého trvání při sestavení účetní závěrky, s výjimkou případů, kdy plánuje správní rada Nadace zrušení Nadace nebo ukončení její činnosti, resp. kdy nemá jinou reálnou možnost než tak učinit.

Odповідність аудитора

Naším cílem je získat přiměřenou jistotu, že účetní závěrka jako celek neobsahuje významnou (materiální) nesprávnost způsobenou podvodem nebo chybou a vydat zprávu auditora obsahující náš výrok. Přiměřená míra jistoty je velká míra jistoty, nicméně není zárukou, že audit provedený v souladu s výše uvedenými předpisy ve všech případech v účetní závěrce odhalí případnou existující významnou (materiální) nesprávnost. Nesprávnosti mohou vznikat v důsledku podvodů nebo chyb a považují se za významné (materiální), pokud lze reálně předpokládat, že by jednotlivě nebo v souhrnu mohly ovlivnit ekonomická rozhodnutí, která uživatelé účetní závěrky na jejím základě přijmou.

Při provádění auditu v souladu s výše uvedenými předpisy je naší povinností uplatňovat během celého auditu odborný úsudek a zachovávat profesní skepticismus. Dále je naší povinností:

- Identifikovat a vyhodnotit rizika významné (materiální) nesprávnosti účetní závěrky způsobené podvodem nebo chybou, navrhnout a provést auditorské postupy reagující na tato rizika a získat dostatečné a vhodné důkazní informace, abychom na jejich základě mohli vyjádřit výrok. Riziko, že neodhalíme významnou (materiální) nesprávnost, k níž došlo v důsledku podvodu, je větší než riziko neodhalení významné (materiální) nesprávnosti způsobené chybou, protože součástí podvodu mohou být tajné dohody (koluze), falšování, úmyslná opomenutí, nepravdivá prohlášení nebo obcházení vnitřních kontrol.
- Seznámit se s vnitřním kontrolním systémem Nadace relevantním pro audit v takovém rozsahu, abychom mohli navrhnout auditorské postupy vhodné s ohledem na dané okolnosti, nikoli abychom mohli vyjádřit názor na účinnost jeho vnitřního kontrolního systému.
- Posoudit vhodnost použitých účetních pravidel, přiměřenost provedených účetních odhadů a informace, které v této souvislosti správní rada Nadace uvedla v příloze účetní závěrky.
- Posoudit vhodnost použití předpokladu nepřetržitého trvání při sestavení účetní závěrky správní radou Nadace a to, zda s ohledem na shromážděné důkazní informace existuje významná (materiální) nejistota vyplývající z událostí nebo podmínek, které mohou významně zpochybnit schopnost Nadace nepřetržitě trvat. Jestliže dojdeme k závěru, že taková významná (materiální) nejistota existuje, je naší povinností upozornit v naší zprávě na

informace uvedené v této souvislosti v příloze účetní závěrky, a pokud tyto informace nejsou dostatečné, vyjádřit modifikovaný výrok. Naše závěry týkající se schopnosti Nadace nepřetržitě trvat vycházejí z důkazních informací, které jsme získali do data naší zprávy. Nicméně budoucí události nebo podmínky mohou vést k tomu, že Nadace ztratí schopnost nepřetržitě trvat.

- Vyhodnotit celkovou prezentaci, členění a obsah účetní závěrky, včetně přílohy, a dále to, zda účetní závěrka zobrazuje podkladové transakce a události způsobem, který vede k věrnému zobrazení.

Naší povinností je informovat správní radu Nadace mimo jiné o plánovaném rozsahu a načasování auditu a o významných zjištěních, která jsme v jeho průběhu učinili, včetně zjištěných významných nedostatků ve vnitřním kontrolním systému.



**Verifikace
SUEd a.s.**

Verifikace SVED, a. s.

ev. Č. KA ČR 571

Ing. Ivana Hubáčková

statutární auditor, ev. Č. KA ČR 2099

V Pardubicích dne 24.5.2024

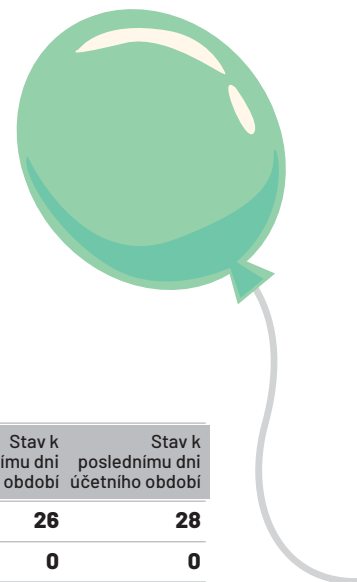


*„Povinností každého člověka
je vrátit do světa
alespoň ekvivalent toho,
co si z něj vezme.“*

Albert Einstein

ROZVAHA

k 31. 12. 2023 (v tis. Kč)



AKTIVA	č.ř.	Stav k prvnímu dni účetního období	Stav k poslednímu dni účetního období
A. Dlouhodobý majetek celkem	1	26	28
I. Dlouhodobý nehmotný majetek celkem	2	0	0
1. Nehmotné výsledky výzkumu a vývoje	3		
2. Software	4		
3. Ocenitelná práva	5		
4. Drobný dlouhodobý nehmotný majetek	6		
5. Ostatní dlouhodobý nehmotný majetek	7		
6. Nedokončený dlouhodobý nehmotný majetek	8		
7. Poskytnuté zálohy na dlouhodobý nehmotný majetek	9		
II. Dlouhodobý hmotný majetek celkem	10	731	731
1. Pozemky	11		
2. Umělecká díla, předměty a sbírky	12		
3. Stavby	13		
4. Hmotné movité věci a jejich soubory	14	731	731
5. Pěstitelské celky trvalých porostů	15		
6. Dospělá zvířata a jejich skupiny	16		
7. Drobný dlouhodobý hmotný majetek	17		
8. Ostatní dlouhodobý hmotný majetek	18		
9. Nedokončený dlouhodobý hmotný majetek	19		
10. Poskytnuté zálohy na dlouhodobý hmotný majetek	20		

III. Dlouhodobý finanční majetek celkem	21	26	28
1. Podíly - ovládaná nebo ovládající osoba	22		
2. Podíly - podstatný vliv	23		
3. Dluhové cenné papíry držené do splatnosti	24		
4. Zápůjčky organizačním složkám	25		
5. Ostatní dlouhodobé zápůjčky	26		
6. Ostatní dlouhodobý finanční majetek	27	26	28
IV. Oprávky k dlouhodobému majetku celkem	28	-731	-731
1. Oprávky k nehmotným výsledkům výzkumu a vývoje	29		
2. Oprávky k softwaru	30		
3. Oprávky k ocenitelným právům	31		
4. Oprávky k drobnému dlouhodobému nehmotnému majetku	32		
5. Oprávky k ostatnímu dlouhodobému nehmotnému majetku	33		
6. Oprávky ke stavbám	34		
7. Oprávky k samostatným hmotným movitým věcem a souborům hmotných movitých věcí	35	-731	-731
8. Oprávky k pěstitelským celkům trvalých porostů	36		
9. Oprávky k základnímu stádu a tažným zvířatům	37		
10. Oprávky k drobnému dlouhodobému hmotnému majetku	38		
11. Oprávky k ostatnímu dlouhodobému hmotnému majetku	39		
B. Krátkodobý majetek celkem	40	55 595	63 738
I. Zásoby celkem	41	600	262
1. Materiál na skladě	42	600	262
2. Materiál na cestě	43		
3. Nedokončená výroba	44		
4. Polotovary vlastní výroby	45		
5. Výrobky	46		
6. Mladá a ostatní zvířata a jejich skupiny	47		
7. Zboží na skladě a v prodejnách	48		
8. Zboží na cestě	49		
9. Poskytnuté zálohy na zásoby	50		

II. Pohledávky celkem	51	1	1
1. Odběratelé	52		
2. Směnky k inkasu	53		
3. Pohledávky za eskontované cenné papíry	54		
4. Poskytnuté provozní zálohy	55	1	1
5. Ostatní pohledávky	56		
6. Pohledávky za zaměstnanci	57		
7. Pohledávky za institucemi sociálního zabezpečení a veřejného zdravotního pojištění	58		
8. Daň z příjmů	59		
9. Ostatní přímé daně	60		
10. Daň z přidané hodnoty	61		
11. Ostatní daně a poplatky	62		
12. Nároky na dotace a ostatní zúčtování se státním rozpočtem	63		
13. Nároky na dotace a ostatní zúčtování s rozpočtem orgánů územních samosprávných celků	64		
14. Pohledávky za společníky sdruženými ve společnosti	65		
15. Pohledávky z pevných termínovaných operací a opcí	66		
16. Pohledávky z vydaných dluhopisů	67		
17. Jiné pohledávky	68		
18. Dohadné účty aktivní	69		
19. Opravná položka k pohledávkám	70		
III. Krátkodobý finanční majetek celkem	71	54 813	63 125
1. Peněžní prostředky v pokladně	72	8	3
2. Ceniny	73		
3. Peněžní prostředky na účtech	74	53 045	61 088
4. Majetkové cenné papíry k obchodování	75	1 760	2 034
5. Dluhové cenné papíry k obchodování	76		
6. Ostatní cenné papíry	77		
7. Peníze na cestě	78		
IV. Jiná aktiva celkem	79	181	350
1. Náklady příštích období	80	12	37
2. Příjmy příštích období	81	169	313
Aktiva celkem	82	55 621	63 766

PASIVA	č.ř.	Stav k prvnímu dni účetního období	Stav k poslednímu dni účetního období
A. Vlastní zdroje celkem	83	55 082	62 914
I. Jmění celkem	84	55 082	62 914
1. Vlastní jmění	85	36 104	36 104
2. Fondy	86	19 209	26 765
3. Oceňovací rozdíly z přecenění finančního majetku a závazků	87	-231	45
II. Výsledek hospodaření celkem	88	0	0
1. Účet výsledku hospodaření	89		
2. Výsledek hospodaření ve schvalovacím řízení	90		
3. Nerozdělený zisk, neuhrazená ztráta minulých let	91		
B. Cizí zdroje celkem	92	539	852
I. Rezervy celkem	93	76	81
1. Rezervy	94	76	81
II. Dlouhodobé závazky celkem	95	0	0
1. Dlouhodobé úvěry	96		
2. Vydané dluhopisy	97		
3. Závazky z pronájmu	98		
4. Přijaté dlouhodobé zálohy	99		
5. Dlouhodobé směnky k úhradě	100		
6. Dohadné účty pasivní	101		
7. Ostatní dlouhodobé závazky	102		
III. Krátkodobé závazky celkem	103	463	771
1. Dodavatelé	104	344	594
2. Směnky k úhradě	105		
3. Přijaté zálohy	106		
4. Ostatní závazky	107		
5. Zaměstnanci	108	54	94
6. Ostatní závazky vůči zaměstnancům	109		
7. Závazky k institucím sociálního zabezpečení a veřejného zdravotního pojištění	110	27	46
8. Daň z příjmů	111		

9. Ostatní přímé daně	112	9	16
10. Daň z přidané hodnoty	113		
11. Ostatní daně a poplatky	114		
12. Závazky ze vztahu k státnímu rozpočtu	115		
13. Závazky ze vztahu k rozpočtu orgánů územních samosprávných celků	116		
14. Závazky z upsaných nesplacených cenných papírů a podílů	117		
15. Závazky ke společníkům sdruženým ve společnosti	118		
16. Závazky z pevných termínovaných operací a opcí	119		
17. Jiné závazky	120	1	1
18. Krátkodobé úvěry	121		
19. Eskontní úvěry	122		
20. Vydané krátkodobé dluhopisy	123		
21. Vlastní dluhopisy	124		
22. Dohadné účty pasivní	125	28	20
23. Ostatní krátkodobé finanční výpomoci	126		
IV. Jiná pasiva celkem	127	0	0
1. Výdaje příštích období	128		
2. Výnosy příštích období	129		
Pasiva celkem	130	55 621	63 766



VÝKAZ ZISKU A ZTRÁTY

k 31. 12. 2023 (v tis. Kč)

Hospodaření Nadace Naše dítě za rok 2023

Nadace Naše dítě zajistila v roce 2023 plynulý chod všech svých projektů na pomoc ohroženým dětem a udržela si stabilní hospodaření. Respektovala pravidlo stanovené nadačním statutem pro omezení nákladů souvisejících s její správou (do 20 % nadačního jmění). Dosažené procento správní režie zahrnující celkové náklady nadace včetně jed-

notlivých projektů je 30,47 %. Po očištění o náklady projektů nadace ve prospěch dětí a rodin v krizových situacích v roce 2023 Nadace Naše dítě nevykazuje žádné procento režie. Současně nadace zajistila potřebnou výši finančních prostředků od právnických a fyzických dárců k naplnění cíle a poslání nadace v souladu s jejím statutem.

Název ukazatele	č.ř.	za účetní období celkem		2020 Celkem
		1 hlavní činnost	2 hospodářská činnost	
A. Náklady				
I. Spotřebované nákupy a nakupované služby	2	9 200	0	10 891
1. Spotřeba materiálu, energie a ostatních neskladovaných dodávek	3	2 656		213
2. Prodané zboží	4			0
3. Opravy a udržování	5	8		272
4. Náklady na cestovné	6	8		13
5. Náklady na reprezentaci	7	244		206
6. Ostatní služby	8	6 284		10 187
II. Změny stavu zásob vlastní činnosti a aktivace	9	0	0	0
7. Změna stavu zásob vlastní činnosti	10			
8. Aktivace materiálu, zboží a vnitroorganizačních služeb	11			
9. Aktivace dlouhodobého majetku	12			
III. Osobní náklady	13	946	0	891
10. Mzdové náklady	14	725		672

11. Zákonné sociální pojištění	15	218		214
12. Ostatní sociální pojištění	16			
13. Zákonné sociální náklady	17	3		3
14. Ostatní sociální náklady	18	0		2
IV. Daně a poplatky	19	4	0	2
15. Daně a poplatky	20	4		2
V. Ostatní náklady	21	393	0	45
16. Smluvní pokuty, úroky z prodlení, ostatní pokuty a penále	22			
17. Odpis nedobytné pohledávky	23			
18. Nákladové úroky	24			
19. Kurzové ztráty	25			
20. Dary	26	366		8
21. Manka a škody	27			
22. Jiné ostatní náklady	28	27		37
VI. Odpisy, prodaný majetek, tvorba a použití rezerv a opravných položek	29	5	0	76
23. Odpisy dlouhodobého majetku	30			
24. Prodaný dlouhodobý majetek	31			
25. Prodané cenné papíry a podíly	32			
26. Prodaný materiál	33			
27. Tvorba a použití rezerv a opravných položek	34	5		76
VII. Poskytnuté příspěvky	35	0	0	0
28. Poskytnuté členské příspěvky zúčtované mezi organizačními složkami	36			
VIII. Daň z příjmů	37	453	0	214
29. Daň z příjmů	38	453		214
Náklady celkem	39	11 001	0	12 119

Název ukazatele	č.ř.	za účetní období celkem		2020
B. Výnosy	40	hlavní činnost	hospodářská činnost	Celkem
I. Provozní dotace	41	0	0	0
1. Provozní dotace	42			
II. Přijaté příspěvky	43	99	0	13
2. Přijaté příspěvky zúčtované mezi organizačními složkami	44			
3. Přijaté příspěvky (dary)	45	99		13
4. Přijaté členské příspěvky	46			
III. Tržby za vlastní výkony a za zboží	47			0
IV. Ostatní výnosy	48	10 902	0	11 863
5. Smluvní pokuty, úroky z prodlení, ostatní pokuty a penále	49			
6. Platby za odepsané pohledávky	50			
7. Výnosové úroky	51	2 531		1 060
8. Kurzové zisky	52			
9. Zúčtování fondů	53	8 371		10 803
10. Jiné ostatní výnosy	54	0		0
V. Tržby z prodeje majetku	55	0		0
11. Tržby z prodeje dlouhodobého nehmotného a hmotného majetku	56			
12. Tržby z prodeje cenných papírů a podílů	57			
13. Tržby z prodeje materiálu	58			
14. Výnosy z krátkodobého finančního majetku	59			
15. Výnosy z dlouhodobého finančního majetku	60			
Výnosy celkem	61	11 001	0	11 876
C. Výsledek hospodaření před zdaněním	62	453	0	-29
D. Výsledek hospodaření po zdanění	63	0	0	-243

VÝZNAMNÉ UDÁLOSTI, které nastaly po rozvahovém dni

Po rozvahovém dni nenastaly žádné významné události.



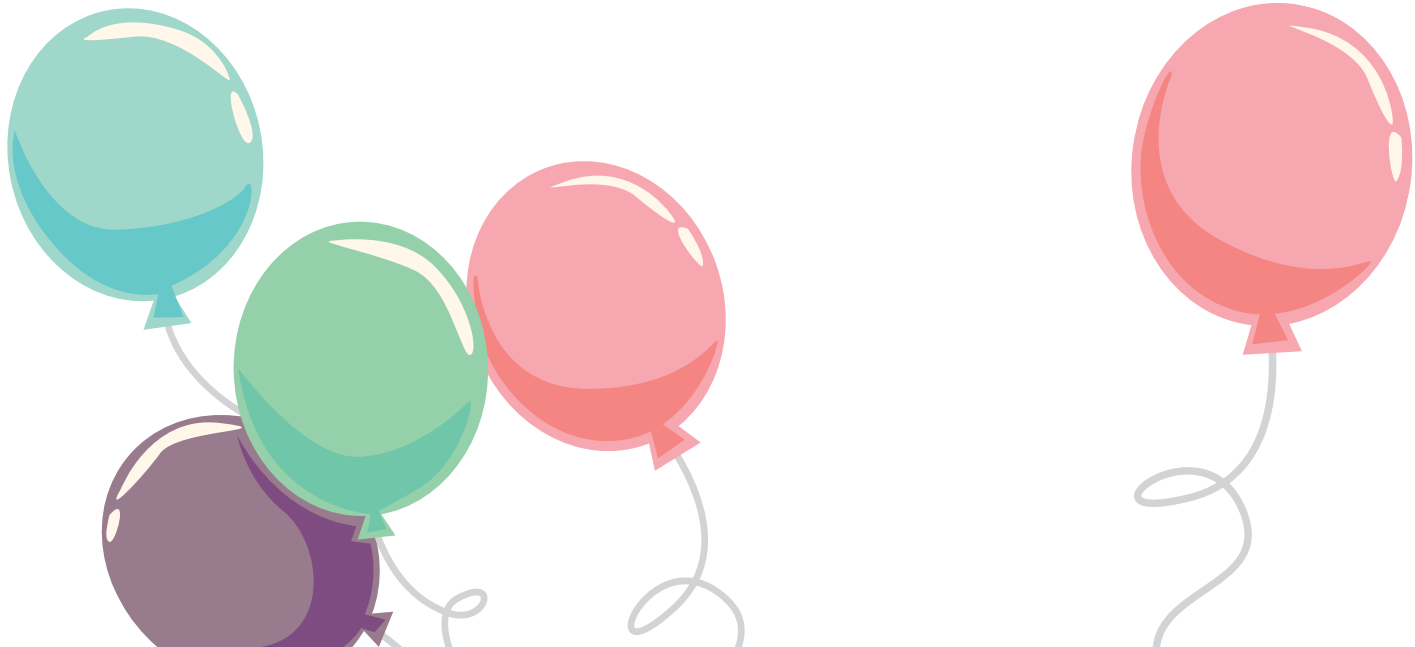
PhDr. Ivana Kozáková
ředitelka nadace



Ing. Helena Čmejlová
osoba odpovědná za účetní závěrku



Ing. Marta Ptáčková
předsedkyně správní rady



DALŠÍ NÁLEŽITOSTI VÝROČNÍ ZPRÁVY

vyplývající ze zákona

Nedílnou součástí této výroční zprávy je účetní závěrka k 31. prosinci 2023. Nadace ji poskytne na vyžádání. Účetní závěrka byla auditována a byla k ní vydána zpráva auditora bez výhrad.

Nadace Naše dítě je zapsána v nadačním rejstříku vedeném Městským soudem v Praze, oddíl N, vložka č. 57.

K datu sestavení výroční zprávy nejsou vedení nadace známy žádné významné následné události, které by ovlivnily výroční zprávu končící 31. prosince 2023. Nadace se řídí platnou legislativou České republiky v oblasti pracovních vztahů a ochrany životního prostředí a nevydává prostředky na činnost v oblasti výzkumu a vývoje.

Nadace nemá organizační složku v zahraničí.



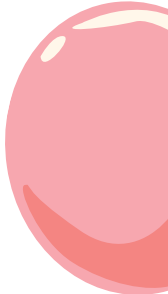
PhDr. Ivana Kozáková
ředitelka nadace



Ing. Helena Čmejlová
osoba odpovědná za účetní závěrku



Ing. Marta Ptáčková
předsedkyně správní rady



ZÁKLADNÍ ÚDAJE

o Nadaci Naše dítě

Nadace Naše dítě
Datum založení: 1. října 1993
Právní forma: nadace
IČ: 60166754
DIČ: CZ 60166754

Registrováno u Obvodního úřadu v Praze 8 dne 1. října 1993 pod č. 20265/93-306-2176/601.

Zapsána v nadačním rejstříku vedeném Městským soudem v Praze v odd. N, vložka č. 57.

Zřizovatel nadace: Ing. Zuzana Baudyšová

Sídlo nadace: Ústavní 95, 181 00 Praha 8

Kontakty

Nadace Naše dítě
Ústavní 95
181 00 Praha 8

Tel.: +420 266 727 933
E-mail: nadace@nasedite.cz
www.nasedite.cz

JAK NÁM MŮŽETE POMOCI?

Pravidelným darem pomáháte
mnoha dětem s handicapem.

Sbírkový účet pro finanční pomoc:
Konto Naše dítě

123131123/0600

Účet pro finanční dary od právnických subjektů
(na základě uzavřené darovací smlouvy):

2388483/0300

Jednorázová DMS:

DMS NASEDITE 30 nebo **DMS NASEDITE 60** nebo **DMS NASEDITE 90**
nebo **DMS NASEDITE 190** na číslo **87 777**

Cena DMS je buď 30, 60, 90, anebo 190 Kč. Nadace Naše dítě obdrží buď 29, 59, 89, anebo 189 Kč.

Trvalá DMS:

DMS TRV NASEDITE 30 nebo **DMS TRV NASEDITE 60** nebo **DMS TRV NASEDITE 90**
nebo **DMS TRV 190** na číslo **87 777**

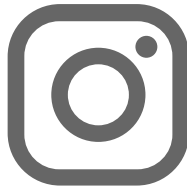
Každý měsíc Vám bude automaticky odečtena částka 30, 60, 90 anebo 190 Kč.

Nadace Naše dítě obdrží každý měsíc 29, 59, 89 nebo 189 Kč.

Více informací najdete na

www.darcovskasms.cz

Najdete nás na



Vydala Nadace Naše dítě v červnu 2024.



*Pomáhejte
pravidelně!*



www.nasedite.cz